

KORESPONDENCJA WIELOFUNKCJNYCH PRZESTRZENI SCENICZNYCH I INWESTYCJI HOTELI

W XXI w. na świecie zrealizowano liczne wielokubaturowe obiekty, których główną funkcją jest propagowanie kultury przez występy sceniczne. Obiekty te jednak wzbogacane są o inne funkcje. Tym samym użytkownik uzyskuje wartość dodaną. Wieczór może zaplanować nie tylko idąc na koncert lub spektakl, ale również racząc się dobrym posiłkiem w restauracji, czytając książkę lub robiąc zakupy. Niektóre z tych budynków mają także zaplecze konferencyjne.

W swojej pracy zadaje pytanie, skoro współczesne centra sztuki scenicznej mogą mieścić jednorazowo 2000-6000 widzów, jak kształtuje się zależność między takimi obiektami a bazą noclegową. Czy przy takich obiektach powstają hotele? Czy te funkcje się nawzajem uzupełniają? Uważam, że tak. Chciałabym tutaj przedstawić przykłady które potwierdzają tę tezę.

Jako dowód posłużę przykłady architektoniczne:

- Elb Philharmonie, Hamburg
- Dalian Centrum Konferencyjne
- Nowa Filharmonia w Paryżu
- Opera w Dubaju
- Centrum Hedara Alieywa
- Time Warner Center w Nowym Yorku
- Taichung Metropolitan Opera, Taiwan

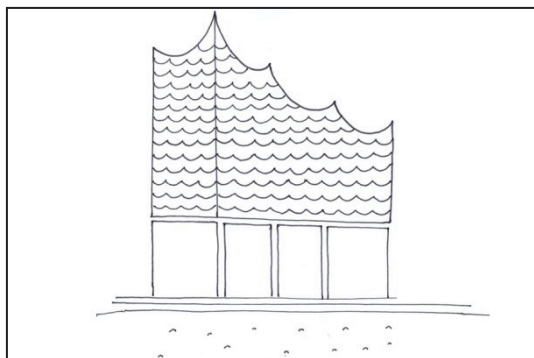
ELB PHILHARMONIE

Budynek jest przykładem architektury, która ma znaczenie w zglobalizowanej gospodarce i wpisuje się we współczesny trend budowania obiektów z ponadregionalną siłą przyciągania.

Znajduje się on w odległości krótkiego spaceru od centrum miasta, przy rzece ELb. Obiekt w założeniu charakteryzuje się architekturą, która w trakcie projektowania, realizacji jest wysoce innowacyjna, unikalna. Jej plan jest tak niekonwencjonalny, że obiekt wzbudzał wiele kontrowersji wśród obywateli, stopniowo zmieniając się w poczucie regionalnej dumy i identyfikacji. Miasto aspirując do zmiany wizerunku sfinansowało przedsięwzięcie, którego wpływ prowadzi do długoterminowych efektów, wzrostu turystyki oraz dochodu miasta.¹

Budowa budynku rozpoczęła się w 2007 roku, początkowo koniec prac budowlanych planowano na 2010 r. Przesunięto termin oddania na 2016 r. Uroczyste otwarcie miało miejsce 11 stycznia 2017 r.

Jest to dzieło szwajcarskich architektów Herzoga & de Meurona



Rys. 1. Elb Philharmonie, Hamburg [rys. autor]

Fig. 1. Elb Philharmonie, Hamburg [drawing by author]

Zamysłem projektowym było stworzenie architektonicznej dominanty w magazynie Kaisera dla rewitalizowanej przestrzeni portowej, dzielnicy HafenCity.

Stojąc pod budynkiem doświadczamy jego skali. Wysoki na 105m jest mistrzostwem współczesnej inżynierii. Zabytkowe ceglane ściany dolnej partii są nadbudowane kubaturą z refleksyjnego szkła. Filharmonia zwieńczona jest dachem o łagodnych krzywiznach przypominających napięte płótno namiotu. Całość wygląda jak góra

lodowa albo kryształ.

Wchodzimy do środka. Po to, aby dostać się do sali audytorijnej, musimy pokonać 82-metrowy tunel co już samo w sobie jest dużym przeżyciem. Pokonawszy tę drogę, naszym oczom ukazuje się sala koncertowa. Mieści ona 2400 melomanów. Widownia rozmieszczona jest na kilku balkonach, rozplanowanych dookoła orkiestry. Każdy z balkonów ma niezależne wejście.

Sala koncertowa wyłożona jest płytkami gipsowo-włóknowymi w formie muszelek odbijających, panele są mieszanką naturalnego gipsu i papieru z recyklingu, spełniając wymagania dotyczące ochrony przeciwpożarowej. Każdy z paneli waży 35-125 kilogramów. Ściany zostały opracowane w ścisłej współpracy z renomowaną firmą akustyczną Yasuhiso Toyota.

Nadrzędną funkcją budynku jest filharmonia, ale ta ogromna bryła mieści również apartamenty, biura, przestrzenie handlowe oraz hotel.

Hotel The Westin Hamburg zrealizowany został w standardzie pięciogwiazdkowym. Dla gości przygotowano 244 pokoi z niepowtarzalnym widokiem na zatokę. Przestronne spa, fitness oraz centrum odnowy biologicznej o powierzchni 1300 m² dodatkowo uprzyjemni pobyt. Przestronne centrum konferencyjne zaprojektowano na powierzchni 630 m².

Hotel jest niezwykle atrakcyjny z uwagi na prestiżową lokalizację, atrakcyjne widoki i nowoczesne rozwiązania techniczne.

Szklana elewacja składa się z 1000 zakrzywionych paneli okiennych indywidualnie giętych, tworząc wrażenie powłoki kropelkowej. Panele o powierzchni 4/5 m, wys. 3 m ważą 1,2 tony. Balkony stanowią wnęki w kształcie podkowy. W efekcie elewacja odbierana jest jako stworzona z miliona drobnych lusterek, zmieniając się przy każdej zmianie światła. Goście hotelu mogą doświadczyć wysmakowanej estetyki najlepszej inżynierii i architektury.

Wielofunkcyjne szkło izolacyjne spełnia wymagania doskonałej charakterystyki optycznej, jak również wysokiej jakości izolacji termicznej i akustycznej, równocześnie nadąża z wymaganiami wielkich gabarytów i optymalizacji kosztów.

DALIAN CENTRUM KONFERENCYJNE

Jest to największe w Chinach Centrum Konferencyjne, zaprojektowane przez wiedeńskie studio Coop Himmelblau.

Obiekt wybudowany w latach 2008-2012 stanowi centralny element rozwijającej się dzielnicy biznesowej w mieście Dalian w Chinach.

Nowatorstwo projektu to połączenie w jednym obiekcie opery, teatru, przestrzeni wystawowych oraz centrum konferencyjnego dla maksymalnie 6000 użytkowników. Główna sala amfiteatralna mieści 1600 miejsc, sąsiadująca sala konferencyjna jest na dodatkowe 2500 miejsc.

Gdy znajdziemy się w środku jesteśmy w nowej przestrzeni miejskiej, z wąskimi ulicami, zaułkami, placami. Możemy doświadczać relaksu w specjalnie zaprojektowanych ogrodach, chłodzić się przy fontannach, jeść w licznych strefach gastronomii. Mnogość przenikających się funkcji skoncentrowana pod jednym dachem wymusza zmianę dotychczasowego myślenia o budynku, jego zawartości i funkcjonalności.

Z zewnątrz zobaczymy strukturalną samonośną powłokę z aluminium na podkonstrukcji stalowej. Aluminiowe panele okładzinowe ukształtowano tak, aby światło dzienne i powietrze dostawało się do wnętrza w określonych ilościach. Dzięki odpowiednim rozwiązaniom technicznym ta krzywoliniowa, swobodna forma może być przewieszona nawet o 40 metrów. Metody projektowe pozwoliły osiągnąć rozpiętości sięgające 85 metrów.

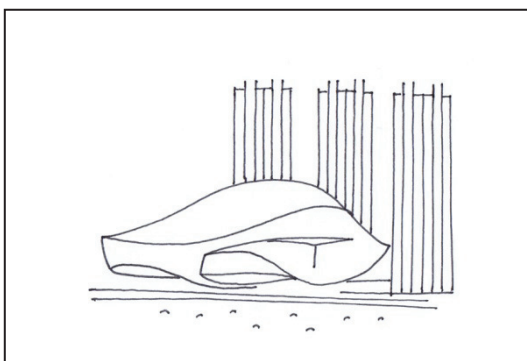
Sercem budynku jest sala audytorium, tak zaprojektowana, aby przestrzeń można było wykorzystać do różnych konwencji form scenicznych.

W bezpośrednim sąsiedztwie znajdują się dwa hotele: Hotel Hilton oraz Hotel Conrad. Obiekt ma zaplecze hotelowe ze współcześnie urządzonymi pokojami z widokiem na zatokę – Hotel Hilton, Hotel Conrad.

Hilton Dalian, otwarty w 2012 r. oferuje 370 pokoi oraz bogaty wachlarz funkcji dodatkowych np. restauracji. W restauracji The Square serwowane są dania kuchni chińskiej i śródziemnomorskiej, a w restauracji Genji serwowane są oryginalne dania kuchni japońskiej. W restauracji DongBei Street można skosztować dań kuchni regionalnej i azjatyckiej.

Standardowe pokoje mają 34 m², goście mogą również wybrać 18 apartamentów od 80 m² do 230 m² (apartament prezydencki). Obiekt dysponuje również największą salą balową w Dalian, tj. na 1680m², które, zaprojektowane na planie otwartym.

Kompozycja stanowi spójny obraz idealnie, wpisując się w urbanistyczną tkankę miejską. Współgra ona nie tylko przestrzennie, ale funkcjonalnie.



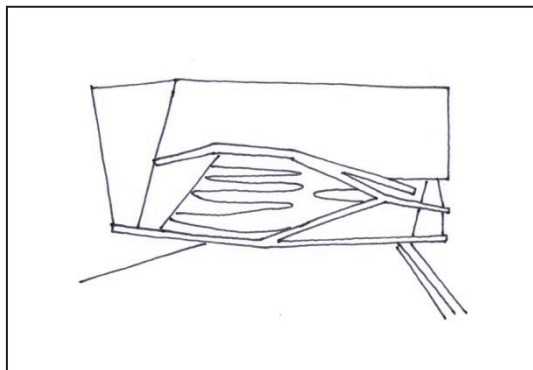
Rys. 2. Dalian Centrum Konferencyjne [rysunek autorski]

Fig. 2. Dalian Conference Center [drawing by author]

NOWA FILHARMONIA W PARYŻU

W kwietniu 2007 r. Jean Nouvel we współpracy z Marshall Day Acoustics wygrał konkurs na Nową Filharmonię w Paryżu. Otwarcie budynku nastąpiło w 2012 r. Obiekt zlokalizowany jest przy Avenue Jean Jaurès, Paris, France.

Budynek jest urzeczywistnieniem dopracowanego detalu i śmiałej wizji projektanta. Wysoki na 37m. Obiekt jest usytuowany we wschodniej części Paryża. Ma-



Rys. 3. Nowa Filharmonia w Paryżu [rys. autor]

Rys. 3. New Philharmonic in Paris [drawing by author]

sywna nieregularna bryła zdaje się unosić lekko nad ziemią. Nie dopatrzyście się w niej żadnej osi symetrii, ale to co przyciąga wzrok to niepowtarzalny detal niekończącej się mozaiki wzoru Eschera, lecących ptaków. Wpatrując się w ten szczegół samemu nasuwa się porównanie, iż budynek jest jak ptak, który przysiadł na bulwarze.

Gdy wejdziemy do głównej sali audytorialnej zobaczymy wnętrze utrzymane w barwach szarości i błękitu. Zaprojektowano ją na 2400 miejsc. Siedzenia zaplanowane są na wspornikowych balkonach do których docierają wąskie mosty. Spektakle muzyczne mogą być również organizowane dla publiczności na stojąco. Na parterze można zlikwidować krzesła – na wzór popularnego Royal Albert Hall i koncertów promenadowych muzyki klasycznej – the proms. Sala jest pomyślana nie tylko dla muzyki klasycznej, ale również współczesnej, rozrywkowej. Dominującą ozdobą wnętrza stanowią organy Rieger.

Wokół parku La Villette zlokalizowanych jest kilka hoteli Forest Hill Paris la Villette (4 gwiazdki) Iris Paris La Villette Cite des Sciences (3 gwiazdki) Hotel Restaurant Au Boeuf Couronne (3 gwiazdki), Mercure Paris 19 Philharmonie La Villette (4 gwiazdki).

Śledząc daty powstania każdego z nich można odkryć związek między inwestycją kulturalną a komercyjną.

W efekcie otrzymujemy konglomerat funkcji, świat w którym jednostka może zaspokoić swoje potrzeby mieszkaniowe, materialne i duchowe.

OPERA W DUBAJU

Integrację życia codziennego i duchowego wspaniale wydać w Dubaju, gdzie niebotyczny hotel współuczestniczy w tworzeniu wyjątkowego miejsca ze świątynią muzyki, jaką jest opera dubajska.

Hotel zaprojektowany przez firmę Skidmore Owings i Merrill (SOM), arch. Adrian Smith, góruje nad krajobrazem. W 2010 r. w 4. rocznicę objęcia władzy w Dubaju przez Muhammada ibn Raszida al. Maktuma nastąpiło otwarcie najwyższego budynku świata – Burj Dubaj. Wieża liczy sobie 828 m wysokości i od razu stała się ikoną architektury. Budynek, rozpoznawalny jako wieża dubajska, został ochrzczony nazwą Burj Khalifa na cześć władcy sąsiedniego Abu Dhabi – Khalifa bin Zayed.

Pertą wieży jest Armani Hotel, otwarty jako pierwszy na świecie z 4 planowanych. Zajmuje on pierwszych 9 pięter. Bryła budynku przypomina tropikalny kwiat *Hymenocallis*, a jego ornamentyka nawiązuje do architektury islamu. Centralny rdzeń budynku rozchodzi się na trzy ramiona, które w miarę wzrostu wieżowca stają się coraz mniejsze dzięki czemu wieża staje się smuklejsza. Poszczególne piętra rozwidlają się, a by zapewnić najlepszy widok na zatokę perską. Budowa tak wysokiego budynku nastęrczała wielu problemów technicznych z uwagi na napór wiatrów od Zatoki Perskiej. W najwęższym punkcie wieża odchyła się o półtora metra.

W sąsiedztwie tej dominanty 31 sierpnia 2016 r. otwarto operę Dubajską. Koncert słynnego tenora Placido Domingo wywołał owacje na stojąco i został okrzyknięty najważniejszym wydarzeniem kulturalnym w kraju.

Centrum sztuki widowiskowej zaprojektowano na różnorodne spektakle teatralne i baletowe, koncerty oraz konferencje z myślą o 2000 osób. Dzięki specjalnym

rozwiązaniom technicznym siedzenia na połowie widowni mogą być chowane do przestrzeni znajdującej się kondygnację niżej. Ta nowa instytucja kulturalna mieszcząca się w futurystycznym budynku przypominającym łódź została zaprojektowana przez duńskiego architekta Jamesa Rostocka. Opera jest pierwszym światowej klasy obiektem kulturalnym w mieście.

Nowoczesne miejsce oferuje program na światowym poziomie dorównujący Broadwayowi na Manhattanie czy Londyńskiemu West Endowi. Forma budynku inspirowana jest tradycyjnym arabskim statkiem, a zaokrąglona szklana fasada odzwierciedla formę dziobu statku. Żeglarski motyw widoczny jest również wewnątrz w formie sceny głównej, orkiestry. Tył budynku tworzy kadłub i obejmuje on poczekalnie, strefę taksówek oraz parking.

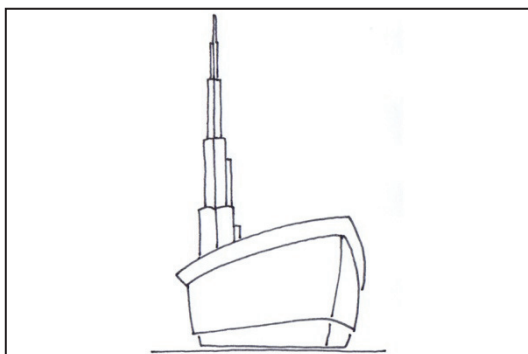
Całość składa się na magiczną urbanistyczną przestrzeń, gdzie funkcje hotelu i opery czerpią z siebie nawzajem.

CENTRUM HEYDARA ALIYEVA

Zdjęcia miast w zniewolonych państwach przynoszą na myśl widoki niekończących się post-sowieckich bloków z wielkie płyty. Jednak obecnie ten krajobraz się zmienia. W Państwach tych powstaje coraz więcej nowych budynków, które są tworzone przez światowe ikony architektury.

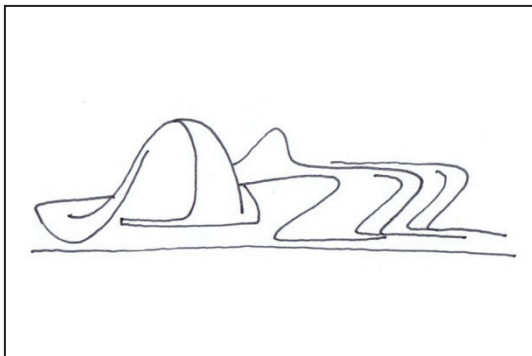
Centrum Hejdera Alijewa (przywódcy Azerbajdżanu w latach 1969-1982) w Baku to budynek zaprojektowany przez Zahę Hadid.

Od czasu uzyskania niepodległości w 1991 państwo zmodernizowało architekturę, odchodząc od idei radzieckiego modernizmu. Centrum reprezentuje charakterystyczny dla architektki płynny, dynamiczny styl. Obiekt sprawia wrażenie chustki powiewającej podczas swobodnego spadania. Ta płynna forma łączy w sobie



Rys. 4. Opera w Dubaju [rys. autor]

Fig. 4. Dubai Opera [drawing by author]



Rys. 5. Centrum Hedera Alieyeva [rys. autor]

Rys. 5. Hedera Alieyev Center [drawing by author]

kilka różnych przestrzeni kulturowych centrum konferencyjne, muzeum i bibliotekę. Każda z funkcji zamknięta jest w obłym kształcie posiadającym własne niezależne wejście. W środku obiektu komunikacja prowadzona jest płynnymi rampami.

Budynek składa się z dwóch systemów konstrukcyjnych, szkieletu żelbetowego przykrytego, przestrzenną, niezależną konstrukcyjnie stalową strukturą, która wykończona jest od zewnątrz prefabrykowanymi betonowymi.

Budynek leży w strefie wahań sejsmicznych, tak więc jego konstrukcja jest obliczona nie tylko na obciążenia pionowe, ale również poziome.

Struktura elewacji składa się z zewnętrznej i wewnętrznej powłoki. Białe panele wzmocnione są włóknami szklanymi. Połączenia paneli przebiegają równoległe w jednym kierunku w ten sposób, podkreślając gładkość powierzchni oraz naturalny przepływ. Dzięki temu mamy w odbiorze czystą, ciągłą powierzchnię. W pełnym świetle budynek mieni się czystością i bielą.

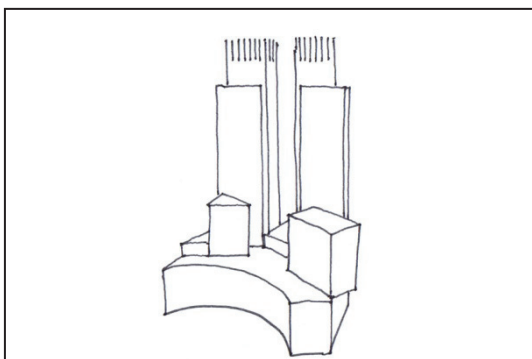
Mimo że obiekt zlokalizowany jest w pewnej odległości od nadbrzeża morza kaspijskiego wokół niego instynktownie rozwija się baza noclegowa w tym hotelarska. Na południowym zachodzie od centrum umiejscowiono min Excelsior Hotel & Spa Baku.

TIME WARNER CENTER

Centrum zaprojektowane przez Dawida Childsa ze Skidmore Owings&Merrill. Dwie bliźniacze wieże są potwierdzeniem idei miasta budynku. Obiekt stanowi połączenie funkcji biurowej, komercyjnej, mieszkalnej i mieści w sobie hotel oraz sale koncertową.

Mandarin Hotel z 248 pokojami zlokalizowany jest w jednej z wież na piętrach 35-54. Dodatkowo hotel obsługuje 64 rezydencji rozplanowanych na piętrach 64-80 o powierzchni 93 m² – 740 m² (powierzchnia całego piętra).

Oprócz wysokiego, pięcigwiazdkowego standardu hotel wyróżnia się doskonałą sztuką. W hallach zaprezentowane są dwie instalacje słynnego artysty Dale Chihuly (którego dzieła wystawiane są min. w Victoria&Al-



Rys. 6. Time Warner Center w Nowym Yorku [rys. autor]

Rys. 6. Time Warner Center in New York [drawing by author]

bert Museum) Prezentowana w foyer hotelu rzeźba składa się z 683 sztuk ręcznie dmuchanych form szklanych.

Spa, wymieniane na listach Forbesa jako najlepsze na Manhattanie mieści się na 35/36 piętrze, zajmując przestrzeń 1350 m².

W kompleksie Time Warner Center znajduje się oddział Lincoln Center for the performing Arts – Jazz at Lincoln Center. Sala zaaranżowana amfiteatralnie ma scenę, której tło stanowi wielkie przeszklenie elewacji z widokiem na ruchliwą ulicę Manhattanu.

TAICHUNG METROPOLITAN OPERA HOUSE, TAIWAN

Dnia 23 listopada 2014 w milionowym mieście Taichung otwarto Metropolitan Opera House. W budynku o powierzchni użytkowej 50 m² znajduje się Teatr Wielki na 2000 miejsc oraz dwa teatry na 800 oraz na 200 każdy. Mieszczą one instytucje opery chińskiej i tajwańskiej, balet klasyczny oraz współczesny.

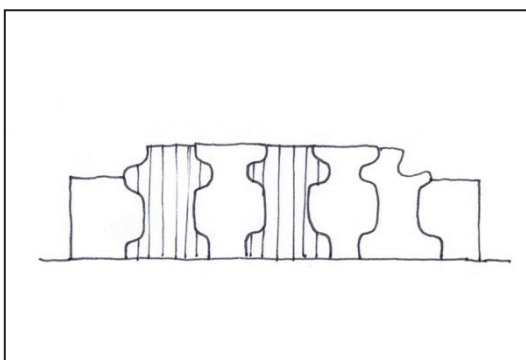
W prostokątnym pudełku Opera House ma strukturę plastra miodu o poziomych i pionowych przestrzeniach. Wyglądają jak nałożone na siebie kartony po jajkach, tworząc owalne przestrzenie foyer, teatrów, sal prób, warsztatów, przypominając wizjonerskie projekty Fredericka Kieslera – odejście od tradycyjnego podziału między podłogą, ścianami a sufitem.

Dla takiej dużej sceny potrzebne jest zaplecze hotelarskie.

W pobliżu znajduje się Millenium Hotel Taichung (pieciogwiazdkowy) oraz Lin Hotel. Millenium Hotel oferuje 237 pokoi. W skład wyposażenia wchodzi restauracja, jadalnia, bar, serwis pokojowy, sala konferencyjna i centrum biznesowe.

Lin Hotel łączy futurystyczny z klasyczną elegancją, stając się nowym punktem orientacyjnym, zręcznie osadzonym w zielonym centrum miasta niedaleko od Opery.

Powyższe opisy przekazują, iż istnieje synergiczna zależność między rozrywką kulturalną, a bazą noclegową. Najlepiej, aby zwiedzić te miejsca osobiście, aby przekonać się o sile ich oddziaływania. Świadomy uważny odbiorca architektury może uzyskać tyle samo przyjemności, ile miłośnik przyrody czerpie z roślin. Każdy z tych obiektów jest absolutnie na miejscu w swoim otoczeniu i w swoim klimacie.



Rys. 7. Taichung Metropolitan Opera, Taiwan [rys. autor]

Rys. 7. Taichung Metropolitan Opera, Taiwan [drawing by author]

LITERATURA

- [1] Ahlfeldt G., Maennig W., 2010. International Journal of Urban and regional research, Stadium Architecture and Urban Development from the Perspective of Urban Economics 34(3).

- [2] Szyszka, Bernd. Elbe Philharmonic Hall. *Advanced Coatings & Surface Technology*, Oct. 2010, p. 3+. Academic OneFile, Accessed 11 Nov. 2018.
- [3] Amatal Raof Abdullah, Ismail Bin Said, Dilshan Remaz Ossen, Zaha Hadid's Techniques of Architectural Form-Making, DOI: 10.12966/ojad.11.01.2013 Victoria Newhouse – Site and Sound, The Architecture and Acoustics of New Opera House and Concert Halls wyd. MONACELLI PR
- [4] <https://www.millenniumhotels.com>.
- [5] Hotels.com.
- [6] www.hilton.com.
- [7] www.operalovers.com.

KORESPONDENCJA WIELOFUNKCYJNYCH PRZESTRZENI SCENICZNYCH I INWESTYCJI HOTELI

STRESZCZENIE Czy miejsce sztuk scenicznych i miejsce przeznaczone do zamieszkania mogą ze sobą korespondować? Obydwie funkcje zapewniają podstawowe potrzeby człowieka, duchową i bezpieczeństwa, zatem ich integracja jest naturalna.

Dzięki lekturze książek na temat amfiteatrów i hoteli chcę przedstawić wielkie budowle świata, które są zestawione ze sobą tak, że stanowią odpowiedź na współczesne potrzeby człowieka.

Swoją pracę podzieliłam na moduły, w których opisuję przykłady rozmaitych budowli opatrzonych rysunkami. Przykłady ilustrują motyw powiązania dwóch typów budynków – przestrzeni scenicznych i hoteli oraz opisuję ich wzajemną relację.

Słowa kluczowe: TEATR, HOTEL, SCENA, OPERA

CORRESPONDENCE OF MULTIFUNCTIONAL STAGE SPACE AND HOTELS

SUMMARY. Can a place of performing arts and a place to live correspond with? Both functions provide basic human, spiritual and security needs, so their integration is natural.

Thanks to the reading of books on amphitheaters and hotels, I want to present huge buildings of the world, which are juxtaposed with each other so that they are a response to contemporary human needs.

I divided my article into modules in which I describe examples of various buildings with drawings. The examples illustrate the motif of linking two types of buildings – stage spaces and hotels, and describe the mutual relationship.

Key words: theater, hotel, scene, opera