

WYROBY PLECIONKARSKO- -KOSZYKARSKIE	NORMA BRANŻOWA	BN-73
	Plecionkarskie materiały rotangowe	8460-12
	Nazwy i określenia	Grupa katalogowa IX 20

1. WSTĘP

1.1. Przedmiot normy. Przedmiotem normy są podstawowe nazwy i określenia z zakresu importowanych materiałów plecionkarskich — rotangu i rotangopochodnych.

1.2. Zakres stosowania przedmiotu normy. Ustalone w normie nazwy i określenia obowiązują w dokumentacji technicznej, a w szczególności w szkolnictwie, publikacjach fachowych i encyklopedycznych oraz w opracowaniach normalizacyjnych.

2. NAZWY I OKREŚLENIA

(2.1) trzcina indyjska (*Calamus rotang*) — roślinna pnąca (liana) z rodziny palm (*Palmae*), klasy jednoliściennych (*Monocotyledones*); występuje w wilgotnych lasach tropikalnych.

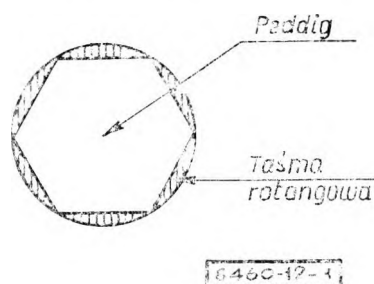
(2.2) rotang — wstępnie obrobione pozbawione blaszek i pochew liściowych odcinki łodyg trzciny indyjskiej o określonych wymiarach długości; w zależności od grubości znajduje różne zastosowanie jako materiał plecionkarski; występuje w różnych klasach jakości; w wyniku dalszej obróbki przyjmuje postać rotangopochodnych materiałów plecionkarskich (taśmy, peddig).

(2.3) pręt rotangowy — sztuka rotangu o określonej maksymalnej grubości (np. do 8 mm).

(2.4) kij rotangowy — sztuka rotangu o grubości większej niż grubość określana dla pręta rotangowego.

(2.5) taśma rotangowa — zewnętrzna (liczkowa) część sztuki rotangu oddzielana od niego w procesie mechanicznej obróbki; charakteryzuje się określonym stosunkiem grubości do szerokości — rys. 1.

(2.6) peddig — rotang pozbawiony zewnętrznej (liczkowej) części (głównie w wyniku procesu produkcji taśmy rotangowej) — rys. 1.



Rys. 1

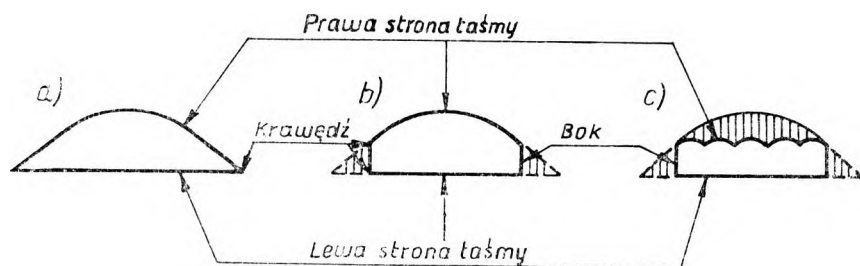
(2.7) pręt peddigowy — sztuka peddigu o określonej maksymalnej grubości (np. do 8 mm); powierzchnia przekroju może mieć kształt okrągły, cwałny lub wielokątny.

(2.8) kij peddigowy — sztuka peddigu o grubości większej niż grubość określana dla pręta peddigowego; podobnie jak pręt peddigowy powierzchnia przekroju może mieć różny kształt.

(2.9) taśma peddigowa — taśma wyprodukowana z peddigu; charakteryzuje się określonym stosunkiem grubości do szerokości (np. nie większym niż 0,5).

(2.10) taśma niebrzegowana (wikler) — taśma rotangowa o profilu wg rys. 2a).

Centralne Biuro Studiów i Projektów Przemysłu Drobego DROBPROJEKT
Ustanowiona przez Ministra Handlu Wewnętrznego i Usług dnia 4 września 1973 r. jako norma obowiązująca w zakresie opracowywania dokumentacji technicznej od dnia 1 lipca 1974 r.
(Dz. Norm. i Miar nr 43/1973 poz. 125)



8460-12-2

Rys. 2

(2.11) **taśma brzegowana** — taśma rotangowa profilu wg rys. 2b).

(2.12) **taśma profilowana** — taśma peddigowa dekoracyjnym rowkowaniem prawej strony taśmy wg rys. 2c).

(2.13) **taśma lakierowana** — taśma peddigowa, której prawa strona została pokryta lakierem bezbarwnym, transparentowym lub emalią.

(2.14) **peddig powlekany** — materiały peddigowe całkowicie pokryte przezroczystą powłoką wzorzywa sztucznego lub lakierem.

(2.15) **szkliwo (glazura)** — naturalna powłoka zewnętrzną warstwą łądygi gładka, z połyskiem, warda, przezroczysta lub półprzezroczysta; jest jedną z głównych cech jakości materiałów rotanowych.

(2.16) **warstwa szklivotwórcza (podkładowa)** — powierzchniowa naturalna warstwa łądygi, mawa, znajdująca się między szkliwem i drewnem.

(2.17) **prawa strona taśmy** — zewnętrzna (liżkowa) strona taśmy rotangowej (obła i ze szkliwem lub tylko z warstwą szklivotwórczą — po sunięciu szkliwa) albo strona taśmy peddigowej dekoracyjnym rowkowaniem lub pokryta powłoką kierową — rys. 2.

(2.18) **lewa strona taśmy** — płaska strona taśmy rotangowej (szorstka bez warstwy szklivotwórczej) lub strona przeciwna prawej stronie taśmy peddigowej — rys. 2.

(2.19) **bok taśmy** — podłużna płaszczyzna prostopadła do lewej strony taśmy — rys. 2.

(2.20) **krawędź taśmy** — przecięcie płaszczyzn rawej i lewej strony taśmy lub przecięcie płaszczyzn prawej i lewej strony taśmy z jej bokiem — rys. 2.

(2.21) **węzeł** — zgrubienie łądygi z bliżną liściową.

(2.22) **międzywęźle** — odcinek łądygi pomiędzy węzłami.

(2.23) **włókno techniczne** — element struktury rewna łądygi składający się z wiązki sitowo-

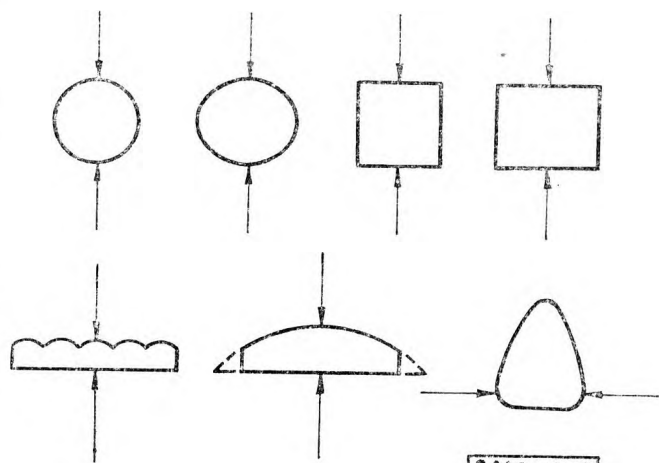
nacyniczej wraz z otaczającymi ją komórkami wzmacniającymi; poszczególne włókna widoczne są gołym okiem na przekrojach podłużnym i poprzecznym łądygi.

(2.24) **czoło** — płaszczyzna przekroju poprzecznego łądygi; każdy pręt, kij lub taśma ma dwa czoła.

(2.25) **długość sztuki** — odległość między czołami mierzona po wyprostowaniu sztuki.

(2.26) **grubość pręta lub kija rotangowego** — średnica przekroju mierzona pośrodku międzywęźla.

(2.27) **grubość sztuki pręta lub kija peddigowego oraz taśm** — najmniejszy wymiar poprzecznego przekroju mierzony w różnych miejscach w zależności od rodzaju i kształtu materiału — rys. 3.



8460-12-3

Rys. 3

(2.28) **szerokość taśmy** — największy wymiar przekroju poprzecznego; w przypadku taśmy niebrzegowanej miejscem pomiaru szerokości jest środek międzywęźla.

(2.29) **plama** — miejscowe zabarwienie odmienne od naturalnego lub wymaganego; jest obrazem występowania określonych wad.

(2.30) **pleśń** — ściernalne naloty grzybni widoczne w postaci plam lub całkowitego pokrycia powierzchni sztuki materiału.

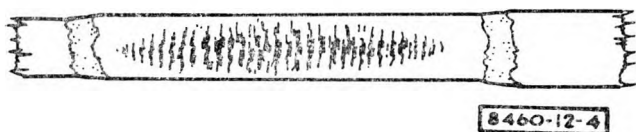
(2.31) **zgnilizna** — zmiana cech strukturalnych materiału spowodowana działaniem niektórych gatunków grzybów; charakteryzuje się plamami i wyraźnie osłabia właściwości mechaniczne materiału.

(2.32) **zaparzenie** — biochemiczna zmiana barwy materiału bez działania czynników mikroorganizmicznych; charakteryzuje się plamami.

(2.33) **nadżerka** — uszkodzenie materiału spowodowane przez owady i inne bezkręgowce; różni się nadżerki płytkie (powierzchniowe) i głębokie (chodniki).

(2.34) **odprysk** — miejscowy, częściowy ubytek lub oddzielenie się szkliwa lub powłoki lakierowej; niekiedy występuje w postaci pęcherzyków.

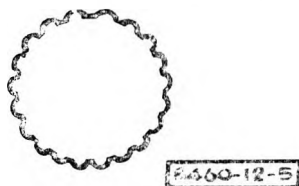
(2.35) **harmonijka** — zgrupowanie odprysków umiejscowionych poprzecznie w stosunku do podłużnej osi materiału i równoległych do siebie, występujących zwykle na połowie obwodu pręta lub kija rotangowego; powstaje w procesie gięcia lub prostowania rotangu — rys. 4.



Rys. 4

(2.36) **otarcie** — porysowanie szkliwa lub warstwy szkliwotwórczej; występuje jako otarcie płytkie (powierzchniowe) nie odsłaniające drewna lub otarcie głębokie odsłaniające, a nawet uszkadzające drewno.

(2.37) **bruzdowatość** — podłużne, nierówne wgłębienie (rowki) na prętach i kijach rotango-



Rys. 5

wych; powstaje w wyniku zsuchania się rotangu pozyskanego w stanie niedojrzałym (nieodstarcznie zdrewniałego) — rys. 5.

(2.38) **wgniecenie** — tępe wgłębienie powierzchni materiałów rotangowych; najczęściej występuje na prawej stronie taśmy rotangowej.

(2.39) **pęknięcie** — rozerwanie materiału wzdłuż włókien.

(2.40) **rozwarstwienie** — pęknięcie taśmy praktycznie równoległe do lewej strony taśmy.

(2.41) **spękanie** — zgrupowanie poprzecznych, zwykle równoległych do siebie, drobnych pęknięć warstwy szkliwotwórczej lub warstwy szkliwotwórczej i szkliwa.

(2.42) **zagiętka taśmy** — trwałe, miejscowe, poprzeczne osłabienie więzi między włóknami.

(2.43) **złamanie** — poprzeczne przerwanie włókien.

(2.44) **niedoczyszczenie** — pozostałości na szkliwie niespolonych z węzłem resztek pochwy liściowej lub pozostałości na warstwie szkliwotwórczej resztek szkliwa powstałych w wyniku wadliwie wykonanej czynności usuwania szkliwa albo w wyniku występowania innych zanieczyszczeń; charakteryzuje się plamami.

(2.45) **niedocięcie** — pozostałość resztek pochwy liściowej zespolonych z węzłem, o brzegach ostrych, poszarpanych; występuje na rotangu.

(2.46) **nacięcie** — mechaniczne uszkodzenie powierzchni rotangu powstałe podczas usuwania liści; najczęściej występuje bezpośrednio pod węzłem.

(2.47) **nierówność taśmy** — miejscowe zmniejszenie grubości taśmy rotangowej przy węzłach powstałe w wyniku produkcji taśmy z rotangu z niedocięciem lub nacięciem.

(2.48) **włochatość** — luźne odstawanie włókien lub ich części; występuje na krawędziach, bokach lub lewej stronie taśmy rotangowej oraz na materiałach peddigowych; jest wynikiem wadliwej produkcji.

(2.49) **przewężenie** — miejscowe zmniejszenie szerokości taśmy.

(2.50) **wiązka** — jednostka opakowaniowa prętów, kijów i taśm.

KONIEC

1. Skorowidz nazw i określeń

bok taśmy 2.19
bruzdowatość 2.37
czoło 2.24
długość sztuki 2.25
grubość pręta lub kija rotangowego 2.26
grubość sztuki pręta lub kija peddigowego oraz taśm 2.27
harmonijka 2.35
kij peddigowy 2.8
kij rotangowy 2.4
krawędź taśmy 2.20
lewa strona taśmy 2.18
międzywęźle 2.22
nacięcie 2.46
nadżerka 2.33
niedocięcie 2.45
niedoczyszczenie 2.44
nierówność taśmy 2.47
odprysk 2.34
otarcie 2.36
peddig 2.6
peddig powlekany 2.14
pęknięcie 2.39
plama 2.29
płeść 2.30
prawa strona taśmy 2.17
pręt peddigowy 2.7
pręt rotangowy 2.3
przewężenie 2.49
rotang 2.2
rozwarstwienie 2.40
spękanie 2.41
szerokość taśmy 2.28
szkliwo (glazura) 2.15
taśma brzegowana 2.11
taśma lakierowana 2.13
taśma niebrzegowana (wikler) 2.10
taśma peddigowa 2.9
taśma profilowana 2.12
taśma rotangowa 2.5
trzcina indyjska (*Calamus rotang*) 2.1
warstwa szklivotwórcza (podkładowa) 2.16

węzeł 2.21
wgniecenie 2.38
wiązka 2.50
włochatość 2.48
włókno techniczne 2.23
zagiętka taśmy 2.42
zaparzenie 2.32
zgnilizna 2.31
złamanie 2.43

2. Przykłady ujednoczonych nazw wprowadzonych w normie, które zastępują nazwy dotychczas stosowane w literaturze i w dokumentacji technicznej

Nazwa wg BN-73/8460-12	Nazwy dotychczasowe
Trzcina indyjska	trzciniopalma, palma trzciniowa, palma rotangowa, trzcina rotangowa, rotang, rotan
Rotang	trzcina: — tropikalna, — importowana, — indyjska, — hiszpańska, — pełna, — surowa
Taśma rotangowa	taśma trzciniowa, trzcina krzesłowa, plecionka do krzesel, łyko trzciniowe, żyłka trzciniowa, trzcina do wyplatania, trzcina do wiązania, wikler
Pręty i kije rotangowe	trzcina: — koszykowa, — trzepaczkowa, — szkieletowa, — styliskowa, — meblowa