

OBUWIE	NORMA BRANŻOWA <i>z antp</i>	PN-O- BN-76 <i>BN-76</i> : 1996
	Obuwie ochronne Trzewiki dla dekarzy	7749-01
		Grupa katalogowa XI 12

1. WSTĘP

1.1. Przedmiot normy. Przedmiotem normy są trzewiki przeznaczone dla pracowników zatrudnionych przy pracach dekarzarskich.

1.2. Określenia — wg BN-72/7740-02, BN-72/7740-03, BN-72/7740-04, BN-72/7740-05.

2. OZNACZENIE

2.1. Oznaczenie obuwia — wg SWW i SWA, uzupełnione symbolem normy.

2.2. Przykład oznaczenia obuwia (222), z cholewką skórzaną na podeszwie nieskórzanej (2),

ochronnego (—5), męskiego (6), pozostałego (9), przeciwpoślizgowego (+3), klejonego (1), na podeszwie z gumy transparentowej (2), z cholewką z boksu bydłęcego (—1):

2222-569 + 312-1 BN-76/7749-01

3. WYMAGANIA

3.1. Kształt i wygląd zewnętrzny. Trzewiki powinny być produkowane na kopytach wg PN-74/O-91055, 6 grupy wielkości, tęgości $H^{1/2}$, wg wzoru zatwierdzonego przez Centralny Instytut Ochrony Pracy.

3.2. Materiały — wg tabl. 1.

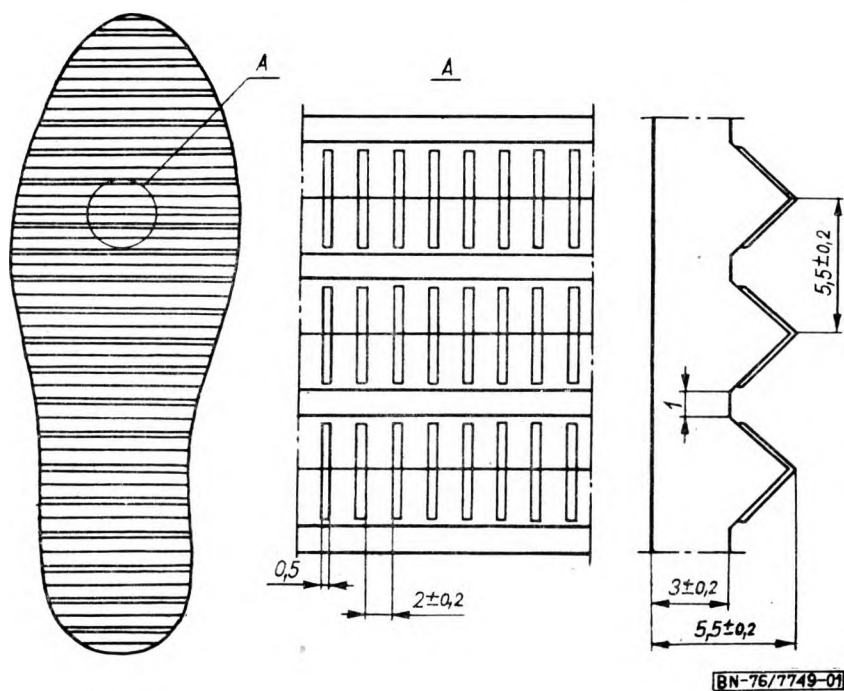
Tablica 1

Lp.	Nazwa części obuwia	Nazwa materiału	Grubość mm	Wymagania wg
1	Wierzch	boks bydłęcy	1,6 ÷ 2,0	PN-74/P-22225
2	Podszewka przyszwyy	tkanina bawełniana specjalna surowa OBP 11	—	BN-72/7537-01
3	Podszewka w zapiętkach i wyściółki	skóra podszewkowa	0,6 ÷ 1,0	PN-72/P-22218
4	Podpodeszwy	kark bydłęcy podpodeszwy	2,6 ÷ 3,0	PN-73/P-22207
5	Podsuwki	styrogum	3,0 ²⁾	3)
6	Obcasy klinowe	styrogum obcasowy	14,0 ²⁾	3)
7	Podeszwy ¹⁾	guma typu transparent średniej jakości	5,5 ²⁾	3)

Pozostałe materiały — według zatwierdzonego wzoru i opisu technologiczno-materiałowego.

¹⁾ Kształt bieżnika podeszew — wg rysunku.
²⁾ Dopuszcza się odchylenia ±5%.
³⁾ Patrz Postanowienia przejściowe.

Zgłoszona przez Instytut Przemysłu Skórzanego
 Ustanowiona przez Naczelnego Dyrektora Zjednoczenia Przemysłu Skórzanego dnia 30 września 1976 r.
 jako norma obowiązująca w zakresie produkcji i obrotu od dnia 1 lipca 1977 r.
 (Dz. Norm. i Miar nr 27/1976 poz. 113)



3.3. System montażu — klejony.

3.4. Wymagania techniczno-użytkowe — wg

tabl. 2.

Tablica 2

Lp.	Nazwa wskaźnika	Jednostka miary	Wartość wskaźnika	Metoda badania wg
1	Wytrzymałość przymocowania podeszwy do podszewki, nie mniej niż	kG/cm	5	PN-73/O-91122 metodą B
2	Wytrzymałość względna szwów cholewki na rozerwanie, nie mniej niż dla szwu — pojedynczego — podwójnego — potrójnego	%	13 20 30	PN-73/O-91114
3	Elastyczność, nie więcej niż	kG	8	PN-68/O-91112
4	Współczynnik tarcia podeszwy ($\operatorname{tg} \alpha$) na podłożu szklanym, na sucho, nie mniej niż	—	0,55	PN-75/O-91125 metodą B
5	Masa pary obuwia	g	900 ±90	BN-71/7703-03

3.5. Błędy dyskwalifikujące obuwie

- zdeformowanie spodu,
- zdeformowanie bieżnika podeszwy,
- fałdy oraz zgrubienia wewnątrz obuwia utrudniające użytkowanie,
- nadmierna wiotkość lub sztywność wierzchów w stosunku do wzoru,
- różnice zewnętrznej długości spodów półpar jednej pary, przekraczające 5 mm,
- pęknięcia, rozdarcia, nacięcia wierzchów oraz podszewek,

g) przepuszczone lub przerwane ściegi szycia, obniżające trwałość obuwia.

3.6. Cechowanie — wg PN-74/O-91013 uzupełnione, na obuwie i opakowaniach, numerem wg rejestru Centralnego Instytutu Ochrony Pracy.

4. PAKOWANIE, PRZECHOWYWANIE I TRANSPORT

Pakowanie, przechowywanie i transport — wg BN-73/7740-01.

Do każdej pary obuwia należy dołączyć instrukcję użytkowania i konserwacji obuwia.

5. BADANIA PARTII PRODUKCYJNEJ OBUWIA

Program badań partii produkcyjnej oraz liczność próbki do badań ustala producent w zależności od potrzeb bieżącej kontroli, zapewniającej dobrą jakość wykonania czynności technologicznych.

6. BADANIA ODBIORCZE PARTII W DOSTAWIE

6.1. Badania organoleptyczne obejmują ocenę wszystkich par obuwia na zgodność z zatwierdzonym wzorem.

6.2. Badania laboratoryjne. W przypadkach wątpliwości lub sporu co do zgodności obuwia z wymaganiami techniczno-użytkowymi należy wykonać badania laboratoryjne wg 3.4 na trzech parach obuwia pobranych losowo z partii w dostawie.

6.3. Ocena wyników badań

6.3.1. Ocena pary obuwia. Parę obuwia należy uznać za dobrą, jeżeli jest zgodna z zatwierdzonym wzorem i nie ma błędów dyskwalifikujących wg 3.5. Jeżeli w ocenianym obuwiu wystąpią

błędy nie wymienione w 3.5, o zakwalifikowaniu pary obuwia jako dobrej decyduje porozumienie odbiorcy z dostawcą.

6.3.2. Ocena partii obuwia w dostawie. Partię obuwia należy uznać za zgodną z wymaganiami normy, jeżeli ocena wszystkich par wg 6.3.1 jest pozytywna, a w przypadku badań laboratoryjnych wszystkie zbadane pary odpowiadają wymaganiom wg 3.4.

6.3.3. Postępowanie z obuwiem uznanym za niezgodne z wymaganiami normy. Pary obuwia uznane wg 6.3.1 za niezgodne z normą należy wyeliminować z partii w dostawie.

Pary niezgodne z normą, a także partia obuwia uznana wg 6.3.2 za niezgodną z wymaganiami normy, mogą być przekazane do obrotu rynkowego po likwidacji na obuwiu i opakowaniach nazwy obuwia według przeznaczenia, numeru rejestracyjnego Centralnego Instytutu Ochrony Pracy i cechy normy.

7. POSTANOWIENIA PRZEJŚCIOWE

Do 1980 r. dopuszcza się stosowanie ZN-72/MPL-10-097 w zakresie wymagań dla styrogumu i ZN-75/MPL-10-108 w zakresie wymagań dla gumy typu transparent.

K O N I E C

INFORMACJE DODATKOWE

1. Instytucja opracowująca normę — Instytut Przemysłu Skórzanego, Łódź.

2. Normy i dokumenty związane

PN-74/O-91013 Obuwie. Cechowanie

PN-74/O-91055 Kopyta. Wielkości

BN-73/7740-01 Obuwie. Pakowanie, przechowywanie i transport

BN-72/7740-02 Obuwie. Systemy montażu. Nazwy i określenia

BN-72/7740-03 Obuwie. Cholewka i części cholewki. Nazwy i określenia

BN-72/7740-04 Obuwie. Spód i części spodu. Nazwy i określenia

BN-72/7740-05 Obuwie. Pojęcia ogólne. Nazwy i określenia

Pozostałe normy związane podano w tabl. 1 i 2.

Systematyczny Wykaz Wyrobów. T. 3. GUS. Warszawa: Wydawnictwo Katalogów i Cenników 1975

Systematyczny Wykaz Asortymentowy. Obuwie (z wyjątkiem gumowego). Zjednoczenie Przemysłu Skórzanego. Łódź 1969

3. Autor projektu normy — mgr inż. Zofia Stanisławska — Instytut Przemysłu Skórzanego.

56 **BN-76/7749-01 Obuwie ochronne. Trzewiki dla dekarzy**
XI 12

zmiana 1
26.9.79 r.

W tablicy, treść w poz. 1 i 3 zmienia się następująco:

1	Wytrzymałość przymocowania podeszwy do podszewki, nie mniej niż	daN/cm	4,9
3	Elastyczność, nie więcej niż	daN	7,8

(Biuletyn PKNMiJ nr 1/80 poz. 8)