

wycof 25.05.91
3/91 p-8

6401

UKD 676.841 : 686.831

1219017 2 311611

ob. —

| | | |
|---------------------|---------------------------------|--|
| PRZYBORY BIUROWE | NORMA BRANŻOWA | |
| | BN-73 | |
| | 7385-07 | |
| | Teczki i obwoluty do akt | |
| | | Zamiast BN-65/7385-07 |
| | | Grupa katalogowa XVII 33 ¹⁾ |

1. WSTĘP

Tablica 1. Podział asortymentu

1.1. Przedmiot normy. Przedmiotem normy są teczki z klapkami oraz obwoluty przeznaczone do przechowywania akt.

1.2. Normy i dokumenty związane

PN-65/P-50127 Produkty przemysłu papierniczego.

Metody badań fizycznych. Sprawdzenie wymiarów i prostokątności

PN-65/P-50150 Produkty przemysłu papierniczego.

Metody badań fizycznych. Oznaczanie zawartości wody. Oznaczanie wilgotności, suchości i stężenia włókna w zawiesinie wodnej

BN-70/7350-02 Przetwory papiernicze. Pakowanie, przechowywanie i transport

Pozostałe normy związane podano w tabl. 2.

Systematyczny Wykaz Wyrobów, tom II. GUS.

Wydawnictwo Katalogów i Cenników, Warszawa 1968 r.

| Symbol wg SWW | Asortyment |
|---------------|--------------------------|
| 1824—331 | teczki z klapkami |
| 1824—332 | — z tasiemkami |
| 1824—333 | — bez tasiemek |
| 1824—334 | — na gumkę |
| 1824—339 | obwoluty do akt |
| | teczki i obwoluty do akt |
| | pozostałe |

2.2. Przykład oznaczenia teczki z klapkami związanej na tasiemki (1824-331):

TECZKA DO AKT 1824-331 BN-73/7385-07

2. PODZIAŁ I OZNACZENIE

2.1. Podział i oznaczenie asortymentu — wg SWW, podbranza 1824-33, jak w tabl. 1.

3. WYMAGANIA

3.1. Wymiary. Teczki z klapkami oraz obwoluty do akt produkuje się o wymiarach podanych na rys. 1 do 4. Dopuszcza się inne wymiary teczek według uzgodnionego zamówienia.

Dopuszczalne odchyłki wymiarów: ± 2 mm.

Różnica długości przekątnych okładki — nie więcej niż 3 mm.

3.2. Materiał podano w tabl. 2.

¹⁾Symbol wg SWW: 1824-33

Zjednoczenie Przemysłu Papierniczego
Ustanowiona przez Dyrektora ZPP dnia 27 marca 1973 r.
jako norma obowiązująca w zakresie produkcji i obrotu od dnia 1 stycznia 1974 r.
(Dz. Norm. i Miar nr 23/1973, poz. 68)

Tablica 2. Materiał

| Element teczki | Materiał | Nr normy |
|--|--|---------------|
| 1 | 2 | 3 |
| Na okładki i klapki | karton do pisania klasy V lub VII, o gramaturze 250 do 315 g/m ² , satynowany | BN-68/7323-02 |
| Na okładki i klapki | karton skoroszytowy o gramaturze 280 g/m ² , satynowany | BN-73/7325-03 |
| | karton lub tektura jednostronnie lub dwustronnie kryte z pokryciem klasy III lub V, o gramaturze 250 do 400 g/m ² | BN-67/7326-08 |
| | karton okładkowy broszurowy o gramaturze 250 lub 280 g/m ² , satynowany | BN-71/7326-14 |
| | karton pakowy natronowy o gramaturze 250 do 300 g/m ² | PN-58/P-96002 |
| | folia winidurowa o grubości 0,4 do 1,0 mm | BN-65/6354-02 |
| | preszpan introligatorski gładzony lub niegładzony o grubości 0,4 do 1,0 mm | BN-72/7325-01 |
| Na grzbiety teczek z folii winidurowej | folia galanteryjna z polichloru winylu o grubości 0,25 do 0,70 mm | BN-68/6353-02 |
| Na okienka | folia galanteryjna z polichloru winylu, przezroczysta, o grubości 0,08 do 0,2 mm | BN-64/6353-01 |
| Do zszywania | drut stalowy introligatorski | PN-65/M-80089 |
| Do klejenia | kleje zwierzęce lub syntetyczne | — |
| Do zamocowania akt | przewlecza | BN-73/7386-01 |
| Do wiązania teczek | taśmy tkane bawełniane | PN-70/P-83004 |
| Do zapinania teczek na gumkę i zaczepy | oczka metalowe obuwnicze nr 1900, z pokryciem galwanicznym | BN-72/8511-01 |
| | gumka okrągła o średnicy 2 mm z końcówkami | — |
| | haczyki obuwnicze nr 1, niklowane | — |
| Do nadruków | farby graficzne | — |

3.3. Wilgotność teczek z klapkami oraz obwolot do akt wykonanych z kartonu, tektury lub preszpanu — nie większa niż 8%.

3.4. Wykonanie

3.4.1. Teczka z klapkami z kartonu, tektury lub preszpanu. Przykładowe rozwiązanie teczek z kartonu, tektury lub preszpanu podano na rys. 1 do 3.

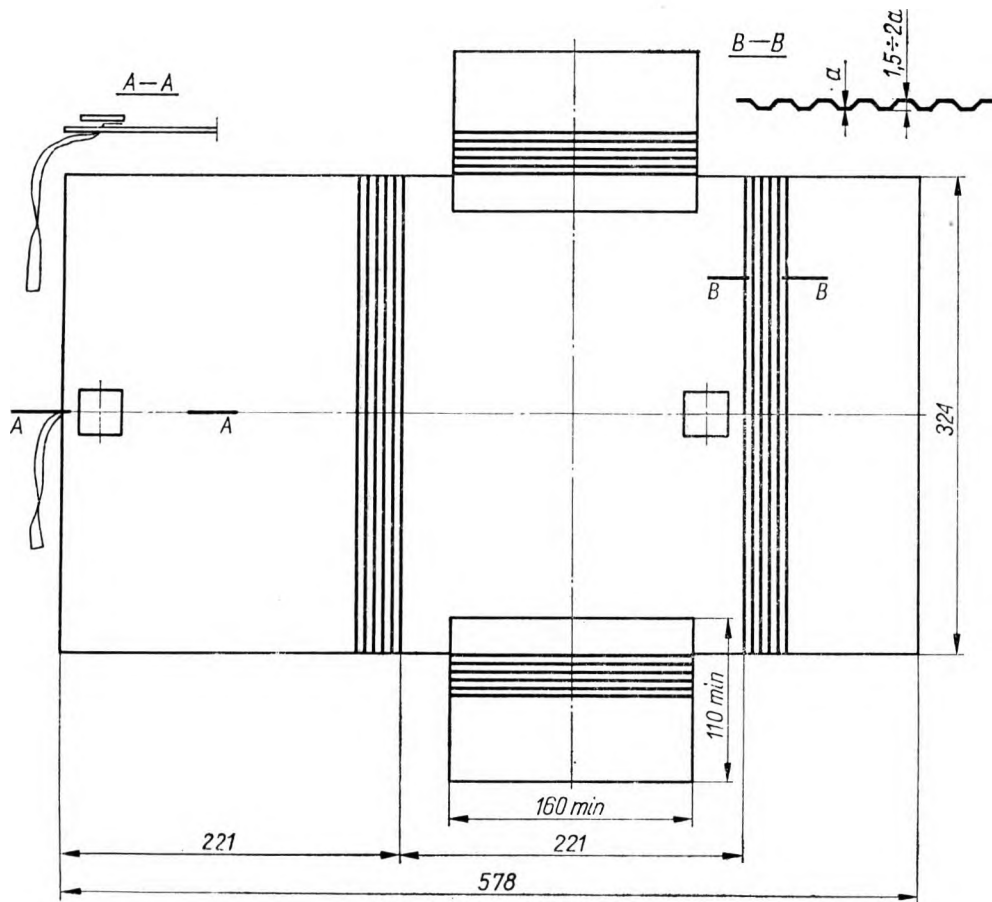
Górne i dolne klapki powinny być przyklejone równolegle do krawędzi teczki w taki sposób, aby pierwsze przegniecenie klapki pokrywało się z krawędzią teczki, a umieszczenie kłapek względem grzbietów teczki było symetryczne. Przyklejenie kłapek powinno być trwałe. Klej nie powinien przedostawać się poza miejsca sklejenia. W teczkach z preszpanu dopuszcza się dodatkowe przyszywanie kłapek drutem introligatorskim.

Przegniecenia na dolnej, górnej i bocznej klapce powinny być równoległe do dłuższych boków kłapek i wykonane co 5 mm, począwszy od linii grzbietowej, w liczbie 4 do 6 sztuk. Głębokość przegnieceń powinna być równa 1,5 do 2 grubości

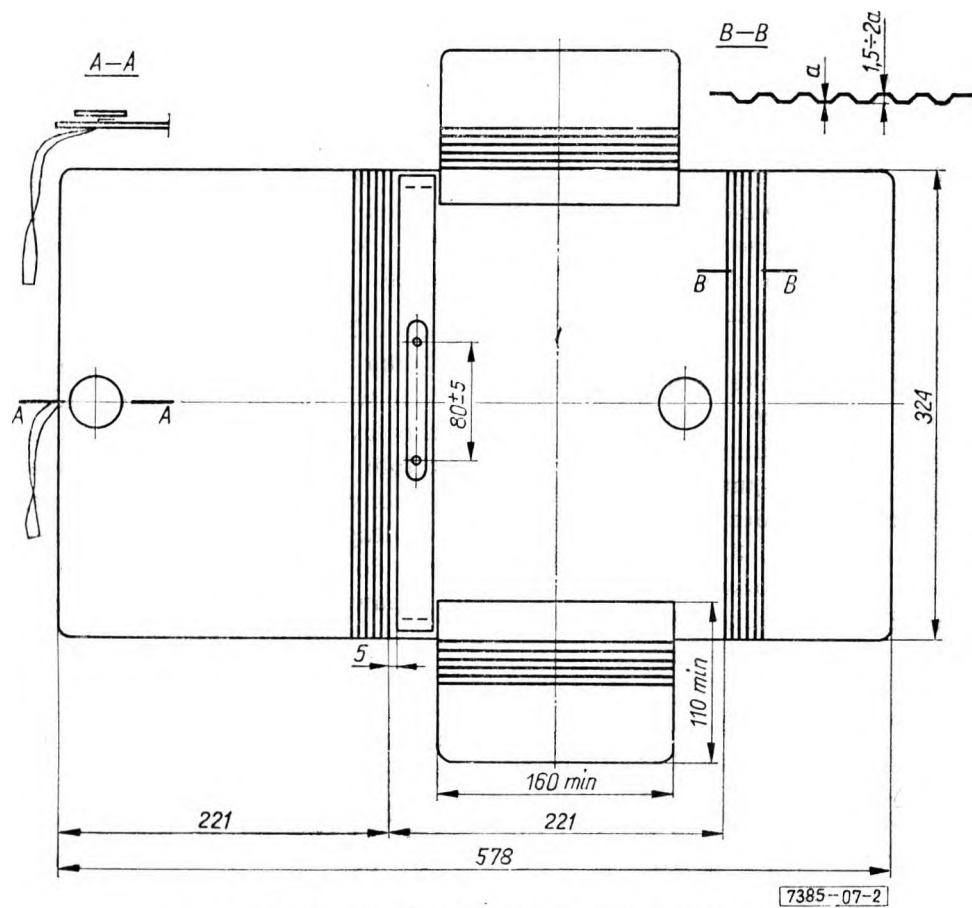
tworzywa papierniczego. Naroża teczek z kartonu lub tektury mogą być prostokątne lub zaokrąglone; naroża teczek z preszpanu powinny być zaokrąglone.

Tasiemki bawełniane o długości około 150 mm powinny być przewleczone przez przecięcia pośrodku dłuższego boku okładek w odległości około 25 mm od krawędzi teczki. Przewleczone końce tasiemek powinny być przyklejone do wewnętrznych stron okładek oraz zaklejone krążkami lub kwadracikami materiału, z którego wykonano teczkę tak mocno, aby nie dały się wyciągnąć przy działaniu na nie siłą 2 kG. Krążki lub kwadraciki powinny całkowicie pokrywać miejsca wklejenia tasiemek, jak pokazano na rys. 1 oraz 2.

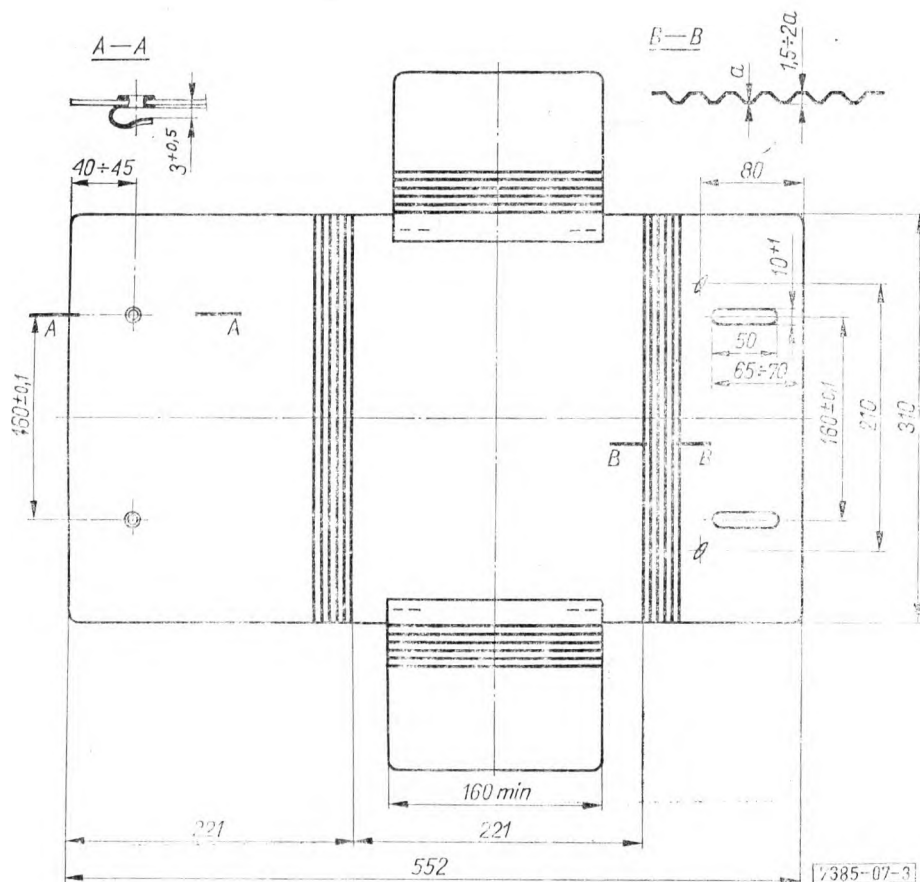
W przypadku wyposażenia teczki w przewleczkę należy ją zamocować równoległe do grzbietu i symetrycznie w stosunku do górnej i dolnej krawędzi teczki, jak pokazano na rys. 2. W przypadku zamocowania przewlecзки na pasku należy go wykonać z tego samego materiału, z którego



Rys. 1. Teczka z klapkami i tasiemkami bez przewlecarki



Rys. 2. Teczka z klapkami i tasiemkami z przewlecarką



Rys. 3. Teczka z kłapkami na gumkę

wykonano teczkę, oraz przyszyć zszywkami z drutu intraligatorskiego lub trwale przykleić klejem. W przypadku paska przyszywanego jego długość powinna być równa długości teczki, a końce zszywek dokładnie zagięte do wewnątrz teczki. W przypadku paska przyklejanego pasek powinien być dłuższy od przewleczonej o około 60 mm. Dopuszcza się inny trwały sposób zamocowania przewleczonej w teczkę.

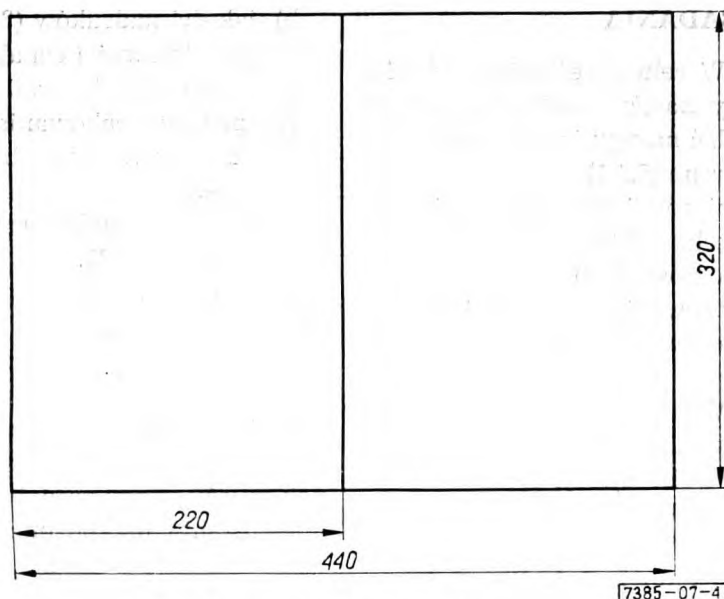
W przypadku teczki na gumkę zamknięcie tworzą dwa haczyki obuwnicze umieszczone na wierzchniej okładce, odpowiednie wycięcia wykonane na bocznej klapce oraz gumka, zamocowana w dwóch metalowych, obuwniczych oczkach, jak przykładowo pokazano na rys. 3. Haczyki powinny być skierowane częścią rozwartą prostopadle do grzbietu teczki. Zaciśnięcie haczyków powinno gwarantować ich trwałe zamocowanie w teczce. Otwory do przeciągnięcia gumki powinny być wzmocnione metalowymi oczkami obuwniczymi. Oczka powinny być zaciśnięte częścią rozwartą do wewnątrz klapki. Zaciśnięcie oczek powinno gwarantować ich trwałe zamocowanie w teczce i nie pozwalać na ich obracanie się w otworach. Metalowe końce przy gumce powinny być tak zaciśnięte, aby gumka nie dała się z nich wyciągnąć pod

działaniem siły 1 kG. Haczyki i oczka obuwnicze oraz końcówki powinny być zabezpieczone przed korozją. Wycięcia wzdłużne w bocznej klapce powinny być wykonane symetrycznie w równych odległościach od krawędzi klapki. Dopuszcza się inny sposób rozwiązania zamykania teczki na gumkę.

3.4.2. Teczka z kłapkami z folii winidurowej.

Okładka i klapki teczki powinny być wykonane z folii winidurowej. Naroża okładki i kłapek powinny być zaokrąglone. Grzbiet teczki tworzy pasek folii galanteryjnej o odpowiedniej szerokości, połączony z okładką przez przyspawanie go na całej długości. W przypadku teczki z przewleczką pasek do zamocowania przewleczonej powinien być przyspawany do spodniej okładki równolegle do grzbietu, wzdłuż wszystkich swoich krawędzi. Na wierzchniej stronie okładki w miejscu uzgodnionym między dostawcą i odbiorcą zaleca się przyspawanie okienka z przezroczystej folii galanteryjnej lub ramki z folii winidurowej.

3.4.3. Obwoluta do akt. Obwolutę tworzy wycinek kartonu, tektury lub preszpanu załamany po środku wzdłuż krótszej krawędzi, jak pokazano na rys. 4.



Rys. 4. Obwoluta do akt

Naroża obwoluty z kartonu i tektury mogą być obcięte prostokątnie lub zaokrąglone; naroża obwoluty z preszpanu powinny być zaokrąglone.

3.5. Nadruki lub tłoczenia. Na teczkach z klapkami i obwolutach do akt powinny być wykonane nadruki lub tłoczenia o treści wg uzgodnionego zamówienia, wykonane czytelnie i estetycznie.

3.6. Znakowanie. Każda teczka z klapkami i obwoluta do akt powinna być oznakowana w postaci napisu podającego co najmniej:

- a) nazwę i znak producenta,
- b) oznaczenie wg 2.2,
- c) cenę detaliczną.

W przypadku teczek i obwolut z kartonu, tektury lub preszpanu oznakowanie powinno być wykonane na czwartej stronie okładki w postaci czytelnego i estetycznego nadruku. W przypadku teczek z folii winidurowej oznakowanie może być w postaci tłoczenia lub etykiety z nadrukiem włożonej do środka teczki.

3.7. Wady niedopuszczalne. Teczki z klapkami i obwoluty do akt z kartonu, tektury lub preszpanu nie powinny mieć uszkodzeń mechanicznych, jak: naddarcia, dziury, przekłucia, zgniecenia, zmarszczki oraz nierówne obcięcie brzegów, jak również nie powinny wykazywać śladów zabrudzenia i zamoczenia.

W teczkach z folii winidurowej folia nie powinna mieć śladów zarysowania, oraz różnic w intensywności zabarwienia. Folia w miejscu łączenia przez spawanie nie powinna się rozwarstwiać.

Elementy metalowe teczek z klapkami nie powinny mieć ostrych, nieobrobionych krawędzi oraz nieogratowań. Powłoki ochronne nie powinny się łuszczyć, pękać ani wykazywać śladów korozji.

4. PAKOWANIE, PRZECHOWYWANIE I TRANSPORT

4.1. Opakowanie

4.1.1. Paczka jednokrotnie opaskowana (P2). Dziesięć teczek zapinanych na gumkę, dwadzieścia pięć teczek pozostałych lub pięćdziesiąt obwolut do akt ułożonych w stos w dwóch częściach grzbietami naprzemianlegle należy pakować w paczki P2 wg BN-70/7350-02, p. 3.4.6, stosując jako opaskę papier pakowy obwolutowy. Szerokość opaski powinna być równa co najmniej połowie wymiaru dłuższego boku teczki lub obwoluty.

4.1.2. Paczki w pełnym opakowaniu (P9a). Pięć paczek P2 z teczkami zapinanymi na gumkę lub cztery paczki P2 z teczkami i obwolutami do akt należy pakować w paczki P9a wg BN-70/7350-02, p. 3.4.13, stosując dwukrotne owinięcie papierem pakowym obwolutowym. Dopuszcza się stosowanie innych papierów pakowych pod warunkiem dostatecznego zabezpieczenia paczki w transporcie.

4.1.3. Pudła (Ps1). Paczki P2 należy pakować w pudła Ps1 wg BN-70/7350-02, p. 3.4.45.

4.1.4. Pojemniki. Paczki P9a zaleca się pakować w pojemniki w sposób określony w BN-70/7350-02, p. 3.4.49.

4.1.5. Formowanie jednostek ładunkowych na paletach. Zaleca się formowanie z paczek P9a lub pudeł Ps1 jednostek ładunkowych na paletach w sposób określony w BN-70/7350-02, p. 3.4.50.

4.2. Napisy. Na każdej paczce P9a, pudle lub pojemniku powinien być umieszczony napis zgodny z BN-70/7350-02, p. 3.6.

4.3. Przechowywanie i transport — wg BN-70/7350-02, p. 4.

5. BADANIA

5.1. Rodzaje badań. W celu określenia zgodności z wymaganiami normy należy teczki z klapkami i obwoluty do akt poddać następującym badaniom:

- ogłędziny zewnętrzne (5.4.1),
- sprawdzenie wymiarów i prostokątności (3.1),
- sprawdzenie materiału (3.2),
- sprawdzenie wilgotności (3.3),
- sprawdzenie zamocowania klapek (3.4.1),
- sprawdzenie zamocowania tasiemek i gumek (3.4.1).

5.2. Grupy badań. W zależności od rodzaju badań należy je przeprowadzić w trzech grupach:

- grupa 1 badań — wg 5.1 a); b); f);
- grupa 2 badań — wg 5.1 c); e);
- grupa 3 badań — wg 5.1 d).

5.3. Pobieranie próbek do badań. W zależności od liczności partii należy pobrać do badań grupy 1 próbkę o liczności wg tabl. 3.

Tablica 3. Pobieranie próbek

| Liczność partii | Liczność próbek | Największa dopuszczalna liczba teczek lub obwolut niedobrych w próbce |
|-----------------|-----------------|---|
| sztuk | | |
| do 1600 | 10 | 1 |
| 1601 ÷ 6300 | 25 | 2 |
| 6301 ÷ 16000 | 40 | 3 |
| 16001 ÷ 40000 | 60 | 4 |
| 40000 ÷ 100000 | 100 | 7 |
| powyżej 100000 | 150 | 10 |

Pudła i pojemniki, paczki P9a z pojemników, paczki P2 z paczek P9a i pudeł oraz teczki lub obwoluty z pudeł i paczek P2 należy pobierać wyrywkowo. Do badań grupy 2 należy pobrać po 20% teczek lub obwolut przebadanych w grupie 1 badań i uznanych za dobre.

Ze wszystkich teczek i obwolut z kartonu, tektury lub preszpanu pobranych do grupy 2 badań należy pobrać do grupy 3 badań próbki o powierzchni około 1 dm² w ilości około 250 g. Do czasu oznaczania wilgotności próbki należy przechowywać w hermetycznie zamkniętym naczyniu.

5.4. Opis badań

5.4.1. Ogłędziny zewnętrzne polegają na sprawdzeniu:

- jakości wykonania (3.4),

b) jakości nadruków (3.5),

c) prawidłowości oznakowania (3.6),

d) występowania wad niedopuszczalnych (3.7),

e) sposobu opakowania (4.1) oraz napisów (4.2).
Ogłędzin zewnętrznych dokonuje się nieuzbrojonym okiem.

5.4.2. Sprawdzenie wymiarów i prostokątności — wg PN-65/P-50127.

5.4.3. Sprawdzenie materiału — wg norm podanych w tabl. 2.

5.4.4. Sprawdzenie wilgotności — wg PN-65/P-50150.

5.4.5. Sprawdzenie zamocowania klapek — przez próbę ręcznego ich oderwania. Zamocowanie klapek należy uznać za dobre, jeżeli podczas odrywania zostanie uszkodzone nie mniej niż 60% powierzchni przyklejenia lub przyspawania.

5.4.6. Sprawdzenie zamocowania tasiemek i gumek. Jedną z tasiemek należy obciążyć odważnikiem 2 kg i unieść teczkę do góry za drugą tasiemkę. Pod tym obciążeniem tasiemki nie powinny się wyrwać z okładek teczki. Jeden koniec gumki należy wyjąć z metalowego oczka i końcówkę gumki obciążyć odważnikiem 1 kg. Teczke unieść do góry. Pod tym obciążeniem gumka nie powinna się wysunąć z metalowych końcówek.

5.5. Ocena wyników badań. Teczke z klapkami lub obwolutę do akt należy uznać za niedobłą, jeżeli nie przejdzie chociażby przez jedno z badań.

Partię teczek z klapkami lub obwolut do akt należy uznać za zgodną z wymaganiami normy ze względu na badania w grupie 1, jeżeli liczba niedobrych teczek lub obwolut w próbce jest mniejsza lub równa dopuszczalnym liczbom sztuk niedobrych podanych w tabl. 3.

Partię teczek z klapkami lub obwolut do akt należy uznać za zgodną z wymaganiami normy ze względu na badania w grupie 2, jeżeli wszystkie teczki lub obwoluty pobrane do próbki przejdą przez te badania z wynikiem dodatnim.

Partię teczek z klapkami lub obwolut na akta z kartonu, tektury lub preszpanu należy uznać za zgodną z wymaganiami normy ze względu na badania w grupie 3, jeżeli ich wilgotność jest zgodna z wymaganiami wg 3.3.

Partię teczek z klapkami lub obwolut do akt należy uznać za zgodną z wymaganiami normy, jeżeli badania we wszystkich grupach dadzą wynik pozytywny.

KONIEC

INFORMACJE DODATKOWE do BN-73/7385-07

Istotne zmiany w stosunku do BN-65/7385-07

a) wprowadzono:

- podział, nomenklaturę i oznaczenie wg SWW,
- znormalizowany sposób pakowania,
- formowanie jednostek ładunkowych na paletach

obwoluty na akta, będące zgodnie z SWW w jednej teczkami do akt;

eliminowano:

- b) materiał karton natronowo-makulaturowy, licę klasyfikacyjną.

Dyrektora Zjednoczenia Przemysłu Papierniczego

23 **BN-73/7385-07 Teczki i obwoluty do akt**
 XVII 33

zmiana 1
23.8.73 r.

Na stronie 4 w punkcie 3.4.1. **Teczka z klapkami z kartonu, tektury lub preszpanu**
← po pierwszym zdaniu pod rys. 3 dodaje się nowe zdanie o treści:

Dopuszcza się różnicę 10 mm w umieszczaniu kłapek względem osi symetrii grzbietów teczek.

(Biuletyn PKNiM nr 12/73, poz. 110)

BN-73/7385-07 Teczki i obwoluty do akt
 XVII 33

zmiana 2
28.6.77 r.

Na stronie 5 treść punktu 3.6 **Znakowanie** — uzupełnia się następująco:

Dopuszcza się oznakowanie teczek z klapkami na gumkę na wewnętrznej stronie bocznej klapki samoprzylepną etykietę z nadrukiem ...

Zmiana 1 — Biuletyn PKNiM nr 12/73 poz. 110

(Biuletyn PKNiM nr 10/77 poz. 94)