

| | | |
|-------------------------|---------------------------------------|-------------------------------------|
| OPAKOWANIA DREWNIANE | NORMA BRANŻOWA | BN-73 |
| | Opakowania transportowe drewniane | 7161-39 |
| | Skrzynki do eksportu żywych zajęcy | Zamiast BN-68/7161-39 |
| | | Grupa katalogowa V 71 ¹⁾ |

1. WSTĘP

1.1. Przedmiot normy. Przedmiotem normy jest ażurowa skrzynka z tarcicy, płyty pilśniowej twardej i sklejk, przeznaczona do wysyłki dwóch żywych zajęcy na eksport.

1.2. Określenia

1.2.1. Listwy podłużne — listwy przymocowane do listew narożnych wzmacniające skrzynkę.

1.2.2. Zasuwka (drzwiczki) — ruchomy element skrzynki służący do zamykania i otwierania skrzynki.

1.2.3. Uchwyt zasuwki — element ułatwiający otwieranie zasuwki.

1.2.4. Kłoczek zabezpieczający — element służący do zabezpieczenia zasuwki przed samoczynnym otwieraniem.

1.2.5. Pozostałe określenia — wg PN-73/D-79601

¹⁾ Symbol wg SWW: 1751-11, 1751-21, 1751-31.

1.3. Normy związane

PN-60/C-96115 Przetwory naftowe. Parafiny
PN-72/D-79602 Skrzynki i komplety skrzynkowe.

Jakość drewna

PN-57/D-79603 Skrzynki i komplety skrzynkowe.
Badania techniczne.

PN-72/D-96002 Tarcica liściasta ogólnego przeznaczenia

PN-71/D-97003 Sklejka ogólnego przeznaczenia

BN-70/5028-12 Gwoździe budowlane. Gwoździe z trzpieniem okrągłym i kwadratowym

BN-69/7122-11 Płyty pilśniowe z drewna

2. PODZIAŁ I OZNACZENIE

2.1. Odmiany. W zależności od użytego materiału rozróżnia się dwie odmiany skrzynek:

— skrzynki wykonane z tarcicy i płyty pilśniowej twardej — I,

— skrzynki wykonane z tarcicy, sklejk i płyty pilśniowej twardej — II.

Zjednoczenie Przemysłu Tartaczno i Wyrobów Drzewnych
Ustanowiona przez Naczelnego Dyrektora Zjednoczenia Przemysłu Tartaczno
i Wyrobów Drzewnych dnia 3 czerwca 1973 r. jako norma obowiązująca w zakresie
produkcji od dnia 1 stycznia 1974 r.
(Dz. Norm. i Miar nr 27/1973 poz. 79)

2.2. Przykład oznaczenia skrzynki z tarcicy i płyty pilśniowej twardej:

SKRZYNNKA DO EKSPORTU ŻYWYCH ZAJĘCY I
BN-73/7161-39

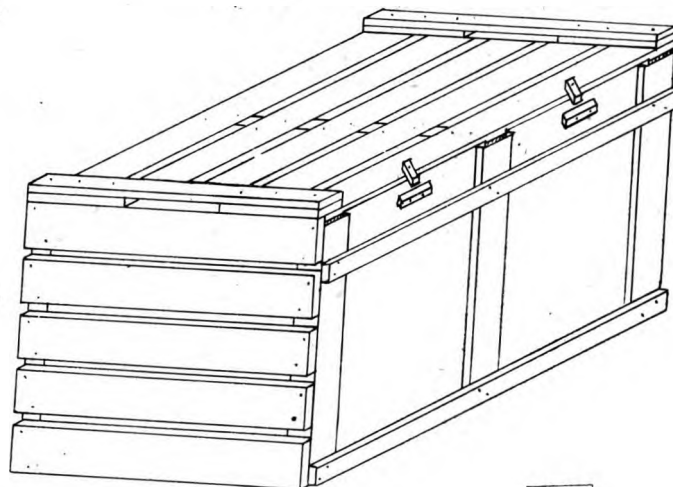
3. WYMAGANIA

3.1. Forma konstrukcyjna skrzynki — wg rys. 1.

3.2. Wymiary

3.2.1. Wymiary skrzynki — wg tabl. 1.

3.2.2. Wymiary elementów skrzynki odmiany I — wg tabl. 2.



761-39-1

Rys. 1

Tablica 1

| Odmiana skrzynki | Wymiary, mm | | | | | | Masa zawartości kg |
|------------------|-------------|-----------|-----------|--|-----------|----------|--------------------|
| | wewnętrzne | | | zewnątrznie wraz z listwami zabezpieczającymi i uchwytyowymi | | | |
| | długość | szerokość | głębokość | długość | szerokość | wysokość | |
| I | 470 | 425 | 364 | 490 | 460 | 460 | 7 ÷ 10 |
| II | 470 | 425 | 364 | 484 | 457 | 457 | 7 ÷ 10 |
| Odchyłki | ±2 | | | ±3 | | | |

Tablica 2

| Nr elementu na rys. 2 | Nazwa elementu | Wymiary, mm | | | Liczba elementów | Szerokość szczelin mm | Liczba szczelin | Materiał |
|-----------------------|---------------------|-------------|-----------|-----------------|------------------|-----------------------|-----------------|-----------------------------------|
| | | długość | szerokość | grubość | | | | |
| 1 | Listwy narożne | 364 | 35 | 30 | 3 | — | — | tarcica |
| 2 | Listwy podłużne | 470 | 30 | 10 | 2 | — | — | tarcica |
| 3 | Zasuwka (drzwiczki) | 370 | 200 | $\frac{3,2}{5}$ | 2 | — | — | płyta pilśniowa twarda sklejka |
| 4 | Uchwyt zasuwki | 80 | 15 | 15 | 2 | — | — | tarcica |
| 5 | Listwy narożne | 364 | 35 | 30 | 3 | — | — | tarcica |
| 6 | Listwy poziome czół | 365 | 35 | 30 | 4 | — | — | tarcica |

cd. tabl. 2

| Nr elementu na rys. 2 | Nazwa elementu | Wymiary, mm | | | Liczba elementów | Szerokość szczelin mm | Liczba szczelin | Materiał |
|-----------------------|---------------------------------|-------------|-----------|-----------------|------------------|-----------------------|-----------------|-----------------------------------|
| | | długość | szerokość | grubość | | | | |
| 7 | Listwy przegrody | 365 | 35 | 30 | 2 | — | — | tarcica |
| 8 | Listwy uchwytowe dolne | 150 | 30 | 25 | 4 | — | — | tarcica |
| 9 | Listwy uchwytowe górne | 450 | 30 | 25 | 2 | — | — | tarcica |
| 10 | Listwy dna | 450 | 25 | 25 | 2 | — | — | tarcica |
| 11 | Deszczułki dna | 470 | 82 | 10 | 5 | 10 | 4 | tarcica |
| 12 | Deszczułki boku (tył) | 470 | 68 | 10 | 5 | 6 | 4 | tarcica |
| 13 | Deszczułki wieka | 470 | 82 | 10 | 5 | 7 | 4 | tarcica |
| 14 | Deszczułki czół | 450 | 68 | 10 | 5 | 11 | 4 | tarcica |
| 15 | Przegroda | 380 | 330 | $\frac{3,2}{3}$ | 1 | — | — | plyta pilśniowa twarda sklejka |
| 16 | Kłoczek zabezpieczający zasuwkę | 80 | 20 | 15 | — | — | — | tarcica |
| Odchyłki | | ± 1 | ± 1 | ± 0,5 | | | | |

3.2.3. Wymiary elementów skrzynki odmiany II — wg tabl. 3.

Tablica 3

| Nr elementu na rys. 2 | Nazwa elementu | Wymiary, mm | | | Liczba elementów | Szerokość /szczelin mm | Liczba szczelin | Materiał |
|-----------------------|--------------------------|-------------|-----------|-----------------|------------------|------------------------|-----------------|-----------------------------------|
| | | długość | szerokość | grubość | | | | |
| 1 | Listwy narożne | 364 | 35 | 30 | 3 | — | — | tarcica |
| 2 | Listwy podłużne | 470 | 30 | 10 | 2 | — | — | tarcica |
| 3 | Zasuwka (drzwiczki) | 369 | 200 | $\frac{3,2}{5}$ | 2 | — | — | plyta pilśniowa twarda sklejka |
| 4 | Uchwyt zasuwki | 80 | 15 | 15 | 2 | — | — | tarcica |
| 5 | Listwy narożne | 364 | 35 | 30 | 3 | — | — | tarcica |
| 6 | Listwy poziome czół | 365 | 35 | 30 | 4 | — | — | tarcica |
| 7 | Listwy poziome przegrody | 365 | 25 | 25 | 2 | — | — | tarcica |
| 8 | Listwy uchwytowe dolne | 150 | 30 | 25 | 4 | — | — | tarcica |

cd tabl. 3

| Nr elementu na rys. 2 | Nazwa elementu | Wymiary, mm | | | Liczba elementów | Szerokość szczelin mm | Liczba szczelin | Materiał |
|-----------------------|---------------------------------|-------------|-----------|-----------------|------------------|-----------------------|-----------------|-----------------------------------|
| | | długość | szerokość | grubość | | | | |
| 9 | Listwy uchwytowe górne | 447 | 30 | 25 | 2 | — | — | tarcica |
| 10 | Listwy dna | 447 | 25 | 25 | 2 | — | — | tarcica |
| 11 | Deszczułki dna | 470 | 82 | 10 | 5 | 9 | 4 | tarcica |
| 12 | Deszczułki boku (tył) | 470 | 68 | 7 | 5 | 6 | 4 | sklejka |
| 13 | Deszczułki wieka | 470 | 82 | 7 | 5 | 6 | 4 | sklejka |
| 14 | Deszczułki czół | 447 | 68 | 7 | 10 | 10 | 8 | sklejka |
| 15 | Przegroda | 380 | 330 | $\frac{3,2}{3}$ | 1 | — | — | plyta pilśniowa twarda sklejka |
| 16 | Kłoczek zabezpieczający zasuwkę | 80 | 20 | 15 | 2 | — | — | tarcica |
| Odchyłki | | ± 1 | ± 1 | ± 0,5 | | | | |

3.3. Materiał

a) drewno iglaste grupy jakości E II wg PN-72/D-79602, drewno liściaste olchy, brzozy lub buka wg PN-72/D-96002,

b) płyta pilśniowa twarda o grubości 3,2 i 4,5 mm wg BN-69/7122-11,

c) sklejka o grubości 3,5 i 7 mm wg PN-71/D-97003,

d) gwoździe budowlane z trzpieniem okrągłym lub kwadratowym wielkości 2,0×40, 2,2×50, 2,2×65 wg BN-70/5028-12,

e) parafina do krawędzi zasuwek wg PN-60/C-96115.

3.4. Obróbka elementów. Deszczułki powinny być jednostronnie strugane; pozostałe powierzchnie powinny mieć rząz gładki. Listwy, powierzchnie wewnętrzne — strugane, pozostałe powierzchnie — rząz gładki.

3.5. Wykonanie

3.5.1. Skrzynka odmiany I. Deszczułki wykonane z tarcicy lub sklejki należy przybić do listew konstrukcyjnych gwoździami wg 3.3 d).

W skrzynce powinny być użyte deszczułki z jednego rodzaju drewna wymienionego w 3.3 a) i c).

Powierzchnie zewnętrzne deszczulek i wieka z tarcicy powinny być strugane; powierzchnie

wewnętrzne powinny mieć rząz gładki. W pozostałych elementach powierzchnie od wewnątrz skrzynki powinny być strugane, a powierzchnie zewnętrzne powinny mieć rząz gładki. Listwy konstrukcyjne powinny być strugane lub mieć rząz gładki.

Przegroda wykonana z twardej płyty pilśniowej lub sklejki powinna być wsunięta we wpusty wykonane w listwach konstrukcyjnych (szczegóły A na rys. 2 na str. 5).

Obrzeża boczne i dolne zasuwki powinny być od strony zewnętrznej sfazowane i obustronnie na gorąco nasyczone parafiną. Szerokość obrzeża nasyczonego parafiną — 15 do 20 mm.

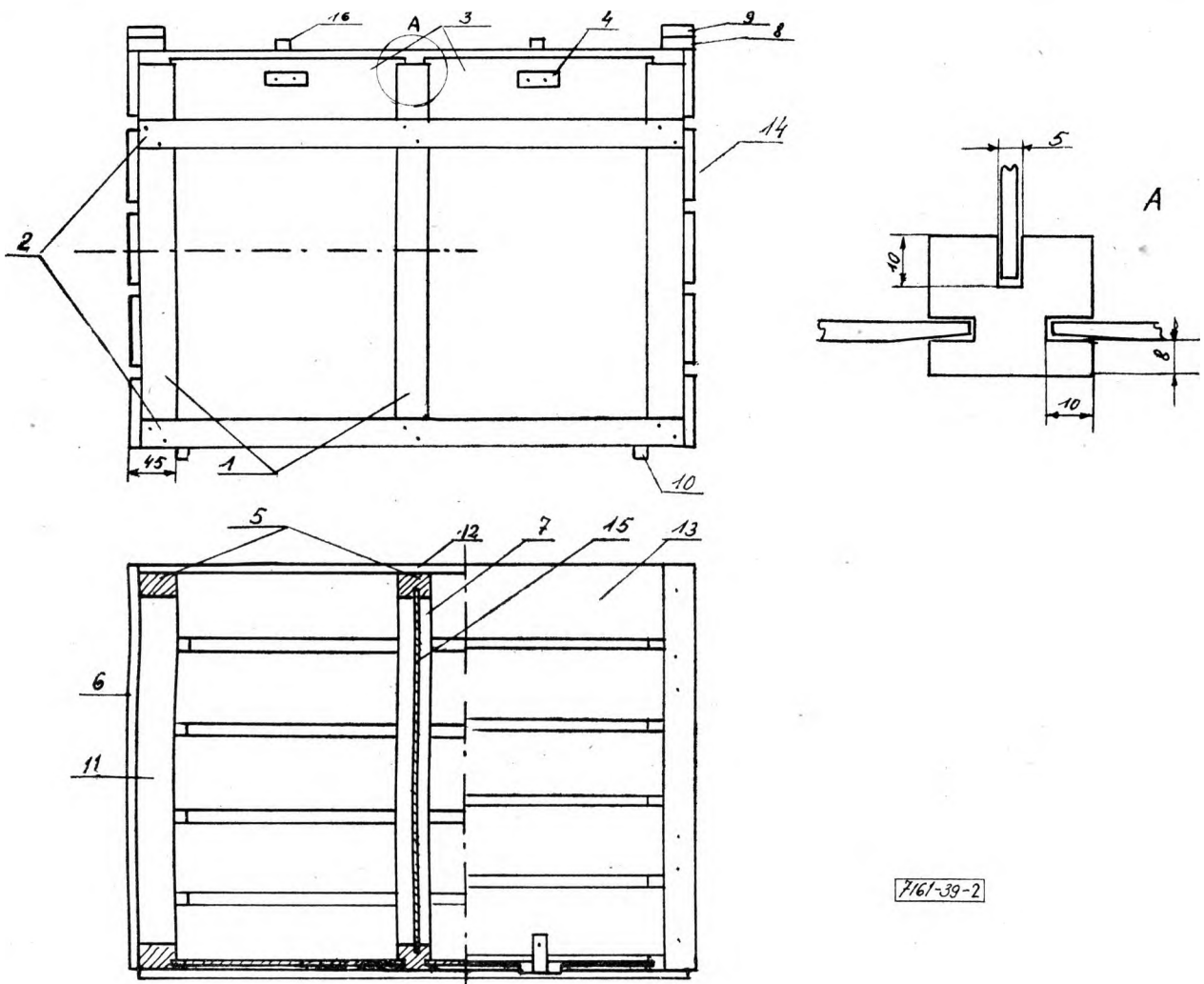
Zasuwki z płyty pilśniowej twardej gładką powierzchnią należy dać do wewnątrz skrzynki.

3.5.2. Skrzynka odmiany II. Deszczułki boku wieka i czół należy wykonać ze sklejki o grubości 5 lub 7 mm wg 3.3 c). Deszczułki dna należy wykonać z drewna litego wg 3.3 a).

Pozostałe wykonanie skrzynki jak 3.5.1.

3.6. Cechowanie. Na życzenie odbiorcy skrzynki mogą być cechowane na dnie od strony zewnętrznej przez podanie:

- znaku lub nazwy wytwórcy,
- numeru normy przedmiotowej,
- rodzaju skrzynki.



Rys. 2

Przykład cechowania skrzynki do eksportu żywych zajęcy wykonanej z tarcicy i twardej płyty pilśniowej produkcji Zakładu Drzewnego Rejonu PL „Las” w Skwierzynie:

ZPD „LAS” Skw.
I BN-73/7161-39

4. PAKOWANIE, PRZECHOWYWANIE, TRANSPORT

4.1. Pakowanie. Skrzynki powinny być dostarczane przez wytwórcę w stanie zmontowanym, bez opakowania.

4.2. Przechowywanie. Skrzynki należy przechowywać w miejscu suchym i przewiewnym, w sposób zabezpieczający przed bezpośrednim działaniem promieni słonecznych i opadów atmosferycznych oraz poplamieniem, zamoczeniem i obcymi zapachami. Skrzynki należy układać w stosy.

Skrzynki nie mogą być układane bezpośrednio na ziemi.

4.3. Transport. Skrzynki należy przewozić krytymi środkami transportowymi. Przy załadunku skrzynki należy ustawiać równoległe do bocznych ścian środka transportowego ściśle obok siebie tak, aby tworzyły zwartą całość zabezpieczoną przed przesunięciem się w czasie transportu. W przestrzeniach między drzwiami wagonu skrzynki należy ustawiać w poprzek bocznych ścian środka transportowego. Skrzynki należy przewozić w przesyłkach pełnowagonowych. Rzucanie skrzynek w czasie załadunku i wyładunku jest niedopuszczalne.

5. BADANIA

Badania należy przeprowadzać zgodnie z PN-57/D-79603.

KONIEC

INFORMACJE DODATKOWE do BN-73/7161-39

Istotne zmiany w stosunku do BN-68/7161-39

- a) wprowadzono skrzynki do transportu dwóch zajęcy (dwudzielna) zamiast trzech;
- b) zmieniono grubość deszczulek z 12 mm na 10 mm;
- c) zróżnicowano szerokość szczelin pomiędzy deszczulkami w poszczególnych elementach;

- d) zlikwidowano listwy dna zasuwek;
- e) włączono drewno liściaste: buk, brzoza, olcha;
- f) włączono drugi rodzaj skrzynek, w których deszczulki wykonane są ze sklejki o grubości 5 lub 7 mm;
- g) wprowadzono dodatkowo sklejkę 3 i 5 mm na zasuwki zamiast płyty pilśniowej twardej.

7/61-39-2