

MEBLE	NORMA BRANŻOWA	BN-80
	Meble sklepowe Stoiska kasowe Podstawowe wymagania	7146-16
		Grupa katalogowa IX 25

1. WSTĘP

1.1. Przedmiot normy. Przedmiotem normy są podstawowe wymagania dotyczące niezmechanizowanych stoisk kasowych stosowanych w punktach sprzedaży detalicznej.

1.2. Określenia

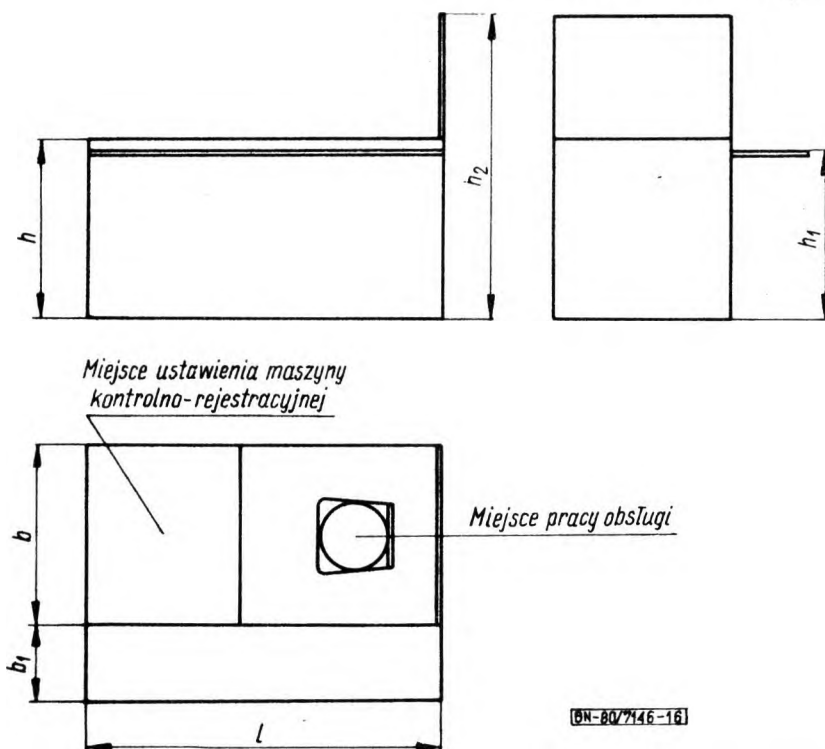
- a) **Stoisko kasowe** — wg BN-79/7146-11,
b) **Powierzchnie widoczne i niewidoczne** — wg BN-74/F-06002.

2. WYMAGANIA

2.1. Główne wymiary — wg rysunku i tablicy.

2.2. Odchyłki kształtu

- a) odchylenie od kąta prostego nie powinno przekraczać 1 mm na długości 1000 mm ramienia kąta,
b) odchylenie od prostoliniowości nie powinno przekraczać 2 mm na długości 1000 mm elementu,
c) wichrowatość elementów nie powinna przekraczać 2 mm na 1000 mm przekątnej płaszczyzny.



Lp.	Nazwa parametru	Symbol	Wymiary, mm	
1	Długość	l	nie większa niż 1400	
2	Szerokość	b	nie większa niż 700	
3	Wysokość położenia płyty, na której spoczywa maszyna kontrolno-rejestracyjna	h	700	±2
4	Wysokość położenia półki	h_1	650 ¹⁾	
5	Szerokość półki	b_1	300 ¹⁾	
6	Wysokość osłony	h_2	1200	

¹⁾ Stoiska kasowe produkuje się z półkami lub bez półek.

Zgłoszona przez Biuro Projektowo-Konstrukcyjne WUTEH, Wrocław
Ustanowiona przez Dyrektora Zjednoczenia Przedsiębiorstw Wyposażenia Technicznego
Handlu i Usług WUTEH dnia 26 marca 1980 r.
jako norma obowiązująca od dnia 1 stycznia 1981 r.
(Dz. Norm. i Miar nr 11/1980 poz. 50)

2.3. Materiały

a) elementy stoisk kasowych mające bezpośredni kontakt z artykułami żywnościowymi powinny być wykonane z materiałów i powłok dopuszczonych przez Państwowy Zakład Higieny.

b) wilgotność drewna i materiałów drewnopochodnych powinna być zgodna z obowiązującymi normami na te materiały.

2.4. Połączenia konstrukcyjne

a) stoiska kasowe powinny być zbudowane z elementów składanych, umożliwiających ich montaż i demontaż przez użytkownika bez dodatkowych zabiegów technologicznych i konieczności użycia narzędzi specjalnych,

b) połączenia rozłączne i nierozłączne powinny być tak zaprojektowane, aby zapewniały wymaganą odporność stoiska kasowego na obciążenia użytkowe,

c) połączenia elementów składanych stoiska kasowego powinny być tak zaprojektowane, aby części łączące (okucia, łby śrub, wkrętów itp.), były wpuszczane i nie wystawały ponad powierzchnie robocze i te, z którymi styka się sprzedający i kupujący,

d) szczegółowe wymagania dotyczące łączenia elementów i podzespołów stoisk kasowych powinny być podane w dokumentacji technicznej oraz w warunkach wykonania i odbioru.

2.5. Własności funkcjonalno-użytkowe

a) płyty wierzchnie stoisk kasowych powinny być odporne na ścieranie i brudzenie,

b) konstrukcja stoisk kasowych powinna zapewniać łatwość jej czyszczenia w celu utrzymania warunków sanitarno-higienicznych,

c) stateczność stoisk kasowych powinna zapewnić zachowanie równowagi na poziomej równej płaszczyźnie, w warunkach użytkowania zgodnych z ich przeznaczeniem.

2.6. Wytrzymałość. Płyty pod maszynę kontrolno-rejestracyjną powinny przenosić obciążenia 250 daN/m².

2.7. Wykonanie

a) powierzchnie widoczne elementów oraz wszystkie powierzchnie, z którymi styka się użytkownik oraz artykuły powinny być gładkie, a ich krawędzie załamane,

b) widoczne, wąskie płaszczyzny elementów wykonanych z płyt drewnopochodnych powinny być oklejone doklejką z tworzyw sztucznych, okleiną lub listwą z drewna litego,

c) niewidoczne, wąskie płaszczyzny elementów wykonanych z płyt drewnopochodnych powinny być zabezpieczone przed wilgocią lakierem lub klejem wodoodpornym,

d) elementy metalowe powinny być pokryte powłokami lakierniczymi, galwanicznymi, z tworzyw sztucznych lub w inny sposób zgodnie z żądaniem odbiorcy,

e) w miejscu określonym na rysunku powinny być zamontowane co najmniej trzy gniazda wtyczkowe na napięcie 220 V, w celu podłączenia ich do sieci elektrycznej.

2.8. Cechowanie. Na powierzchni wewnętrznej każdego stoiska kasowego w miejscu określonym na rysunku powinny być umieszczone w sposób trwały i czytelny co najmniej następujące dane:

a) nazwa lub znak wytwórni,

b) nazwa wyrobu i oznaczenie wg warunków wykonania i odbioru,

c) data produkcji,

d) znak kontroli jakości,

e) cena detaliczna.

3. PAKOWANIE, PRZECHOWYWANIE I TRANSPORT

Stoiska kasowe należy pakować, przechowywać i transportować w sposób określony w BN-73/7140-08.

K O N I E C

INFORMACJE DODATKOWE

1. Instytucja opracowująca normę — Biuro Projektowo-Konstrukcyjne WUTEH, Ośrodek Normalizacyjny, Wrocław.

2. Normy związane
PN-74/F-06002 Meble mieszkaniowe. Wspólne wymagania i badania
BN-73/7140-08 Meble. Pakowanie przechowywanie i transport.
Wspólne wymagania

BN-79/7146-11 Meble sklepowe. Podział, nazwy i określenia

3. Normy międzynarodowe
RWPG СТ СЭВ 791-77 Мебель для торговых залов магазинов.

Термины. Типы и основные размеры

СТ СЭВ 794-77 Мебель для торговых залов магазинов.

Кабины кассовые

4. Stopień zgodności z СТ СЭВ 794-77. Niniejsza norma nie obejmuje zmechanizowanych stoisk kasowych oraz metod badań.

5. Symbol wg SWW — 1741-216.

6. Autor projektu normy — inż. Antoni Szustakowski — Biuro Projektowo-Konstrukcyjne WUTEH, Ośrodek Normalizacyjny, Wrocław.