

MEBLE

Podstawowe złącza meblowe nierozłączne

Wymagania

 Zamiast
 BN-65/7140-02
 BN-68/7141-01

Grupa katalogowa IX 25

1. WSTĘP

Przedmiotem normy są wymagania dotyczące złączy meblowych nierozłącznych wykonanych z drewna lub drewnopochodnych materiałów płytowych.

Norma nie dotyczy złączy stosowanych w elementach giętych.

2. WYMAGANIA

2.1. Materiały

2.1.1. **Kołki** powinny być wykonane z twardego drewna liściastego (buk, grab, brzoza).

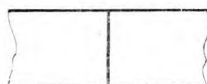
2.1.2. **Wpustki**. Zaleca się stosowanie wpustek z twardego drewna liściastego lub sklejki liściastej.

2.2. **Jakość drewna**. Nie dopuszcza się występowania w złączach wad drewna wg PN-66/D-01000, wpływających na obniżenie własności mechanicznych drewna.

2.3. **Wilgotność** elementów łączonych powinna być zgodna z wymaganiami PN-74/F-06002. Wilgotność kołków powinna być mniejsza o $2 \div 3\%$ od wilgotności elementów łączonych.

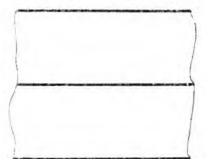
2.4. Konstrukcja złączy

2.4.1. **Złącza stykowe** — wg rys. 1 i 2.



BN-76/7140-02-1

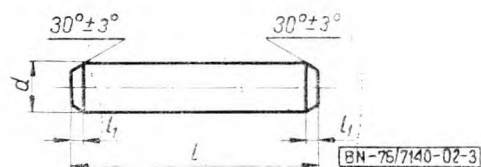
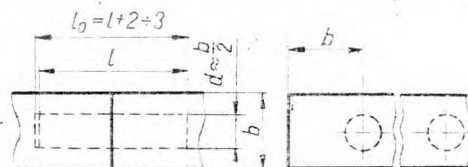
Rys. 1



BN-76/7140-02-2

Rys. 2

2.4.2. **Złącza kołkowe** — wg rys. 3. W przypadkach gdy pozwala na to konstrukcja wyrobu, zaleca się stosowanie wymiarów w mm, wg tablicy.

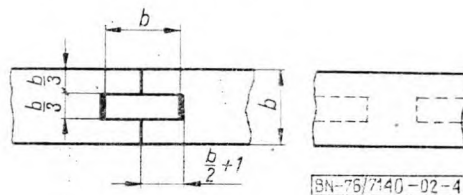


Rys. 3

| Srednica d | Odcył- ka | Długość l | Odcył- ka | Długość ścięcia l_1 |
|-----------------|--------------|----------------|--------------|-----------------------------|
| 5 | | 22, 25, 28, 32 | | |
| 6 | | 25, 28, 32, 36 | | |
| 8 | | 28, 32, 36, 40 | | |
| 10 | +0,2 | 32, 36, 40, 45 | ± 0,3 | 2 |
| 12 | | 36, 40, 45, 50 | | |
| 16 | | 45, 50, 56, 60 | | |
| 20 | | 56, 60, 63 | | |

Powierzchnia kołka może być gładka lub rowkowana. Układ włókien w drewnie kołka powinien być równoległy do jego osi.

2.4.3. **Złącza wpustkowe** — wg rys. 4. Zaleca się stosowanie wpustek dzielonych, których łączna długość powinna być równa $2/3$ długości złącza. Układ włókien w drewnie wpustki powinien być prostopadły do jej długości.

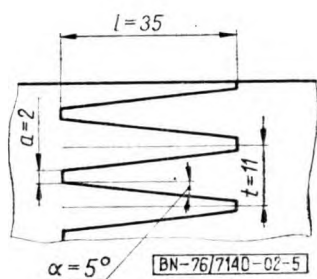


Rys. 4

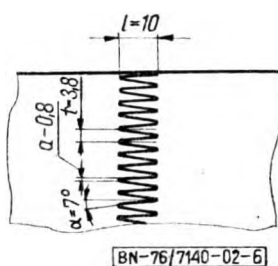
Zgłoszona przez Ośrodek Badawczo-Rozwojowy Meblarstwa

Ustanowiona przez Dyrektora Zjednoczenia Przemysłu Meblarskiego dnia 15 marca 1976 r. jako norma obowiązująca w zakresie produkcji od dnia 1 stycznia 1977 r. (Dz. Norm. i Miar nr 12/1976 poz. 43)

2.4.4. Złącza wczepowe klinowe — wg rys. 5 i 6. Złącza te można stosować przy wyrobie półfabrykatów iglastych łączonych na długość z przeznaczeniem na konstrukcje ram siedziskowo-łóżyskowych.

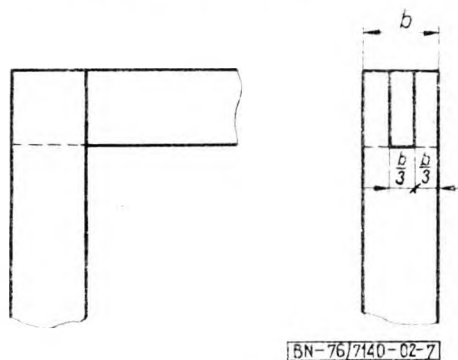


Rys. 5



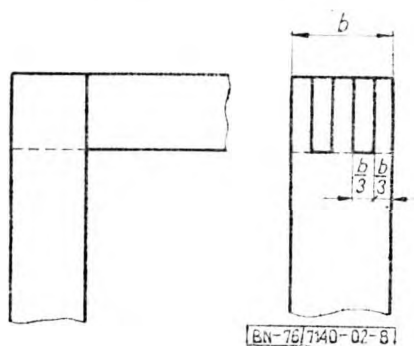
Rys. 6

2.4.5. Złącza widlicowe pojedyncze — wg rys. 7.



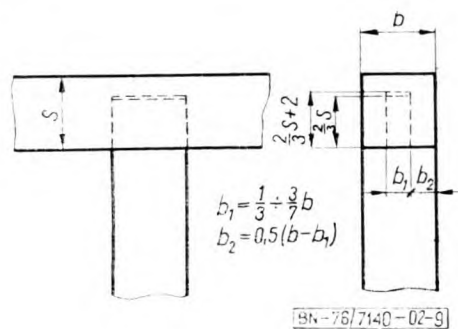
Rys. 7

2.4.6. Złącza widlicowe podwójne — wg rys. 8.



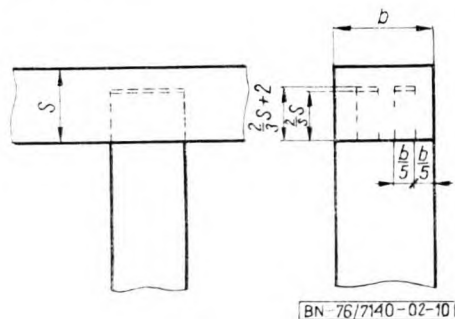
Rys. 8

2.4.7. Złącza czopowe kryte środkowe pojedyncze — wg rys. 9.



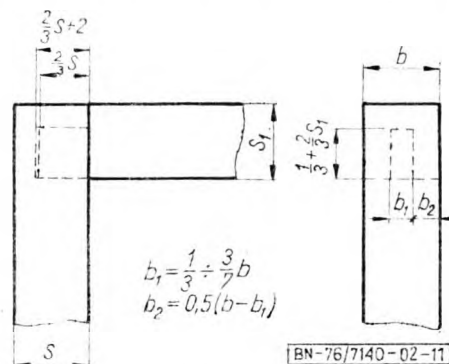
Rys. 9

2.4.8. Złącza czopowe kryte środkowe podwójne — wg rys. 10.



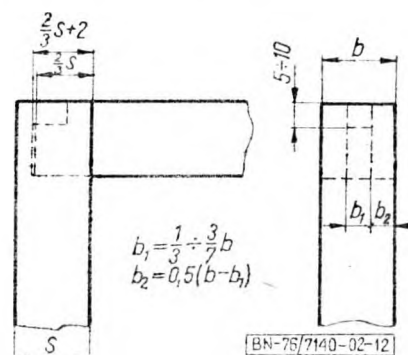
Rys. 10

2.4.9. Złącza czopowe kryte — wg rys. 11.



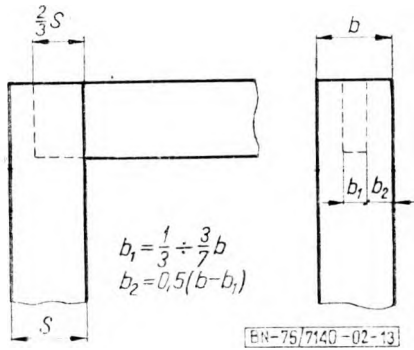
Rys. 11

2.4.10. Złącza czopowe odsadzane — wg rys. 12.



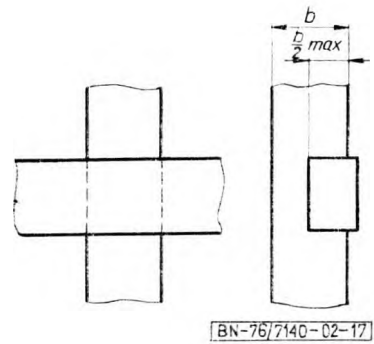
Rys. 12

2.4.11. Złącza czopowe półkryte — wg rys. 13.



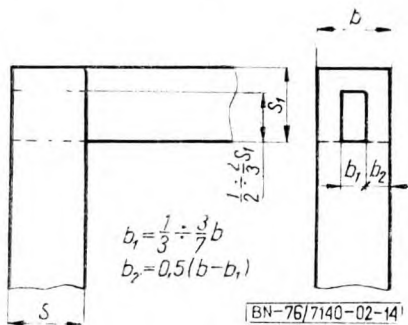
Rys. 13

2.4.15. Złącza nakładkowe — wg rys. 17.



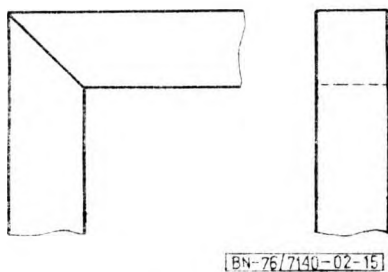
Rys. 17

2.4.12. Złącza czopowe przelotowe — wg rys. 14.



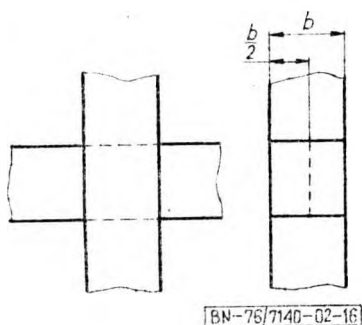
Rys. 14

2.4.13. Złącza stykowe uciosowe — wg rys. 15.



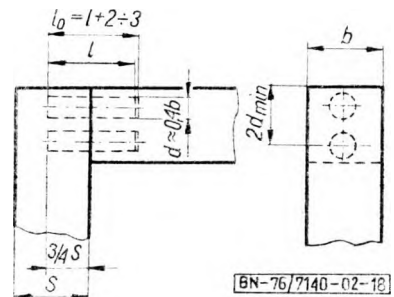
Rys. 15

2.4.14. Złącza zakładkowe — wg rys. 16.

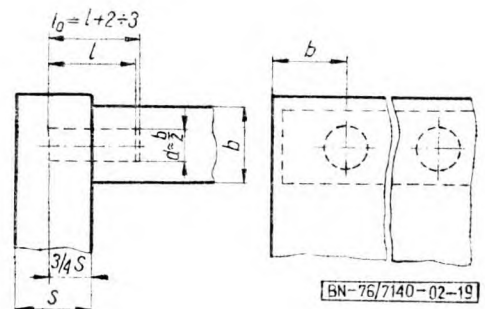


Rys. 16

2.4.16. Złącza kołkowe kątowe — wg rys. 18 i 19. Zaleca się stosowanie podanych wymiarów w przypadkach, gdy pozwala na to konstrukcja wyrobu. Złącza wg rys. 18 zalecane są do łączenia elementów graniakowych a wg rys. 19 do łączenia elementów płytowych. Kształt, wymiary, długości i wykonanie kołków — wg 2.4.2.

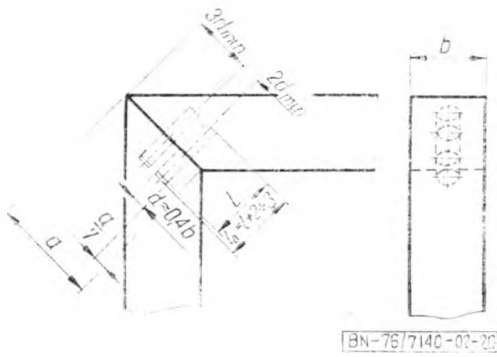


Rys. 18

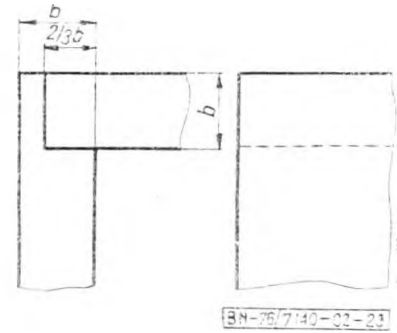


Rys. 19

2.4.17. Złącza kołkowe uciosowe — wg rys. 20 i 21. Zaleca się stosowanie podanych wymiarów w przypadkach, gdy pozwala na to konstrukcja wyrobu. Złącza wg rys. 20 zalecane są do łączenia elementów graniakowych a wg rys. 21 do łączenia elementów płytowych. Kształt, wymiary, długość i wykonanie kołków — wg 2.4.2.

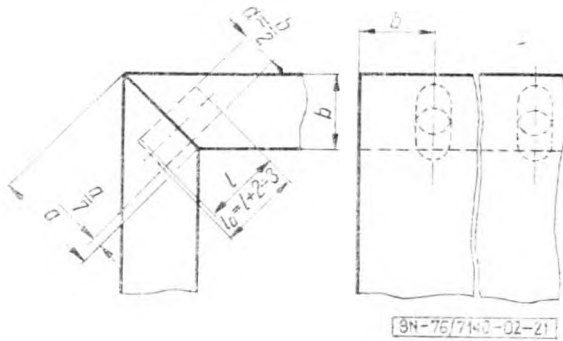


Rys. 20

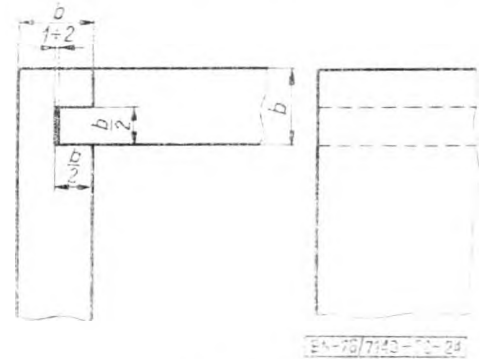


Rys. 23

2.4.20. Złącza wręgowe wpustowe — wg rys. 24.



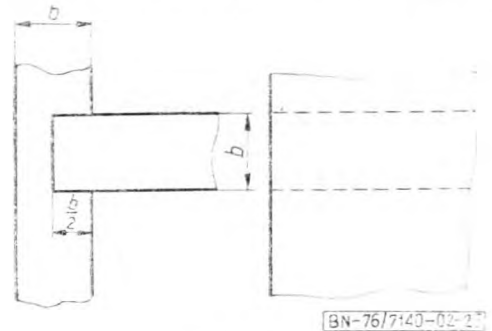
Rys. 21



Rys. 24

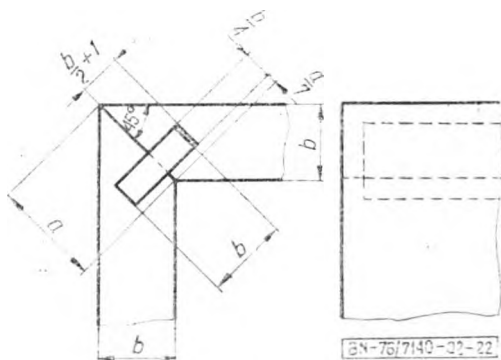
2.4.21. Złącza pełno wpustowe — wg rys. 25.

2.4.18. Złącza wpustkowe uciosowe — wg rys. 22. Długość i wykonanie wpustek — wg 2.4.3.

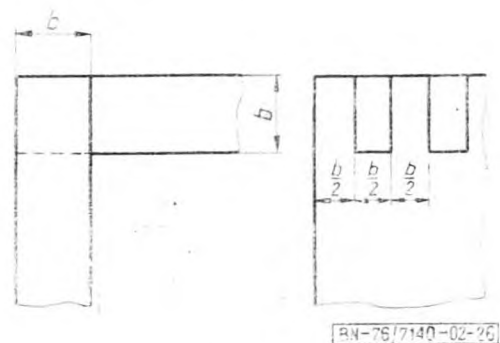


Rys. 25

2.4.22. Złącza wczepowe — wg rys. 26.



Rys. 22



Rys. 26

2.4.19. Złącza wręgowe — wg rys. 23.

KONIEC

INFORMACJE DODATKOWE

1. Instytucja opracowująca normę — Ośrodek Badaawczo-Rozwojowy Meblarstwa, Poznań.

2. Istotne zmiany w stosunku do BN-65/7140-02 i BN-68/7141-01

a) wyeliminowano złącza: wręgowo-wpustowo-uciosowe, wczepowo-półkryte-i wręgowo-kołkowe,

b) wprowadzono złącza: wczepowe klinowe, widlicowe podwójne, czopowe kryte środkowe pojedyncze, czopowe kryte środkowe podwójne, kołkowe uciosowe, pełnowpustowe,

c) dopuszczono stosowanie kołków o powierzchni gładkiej,

d) zastosowano w normie rysunki poglądowe w formie uproszczonej w celu uzyskania czytelnych i jednoznacznych informacji o szczegółach konstrukcyjnych złącz.

3. Normy związane

PN-66/D-01000 Wady drewna

PN-74/F-06002 Meble mieszkaniowe. Wspólne wymagania i badania

4. Kołki do złącz rozłącznych mogą być wykonane wg rys. 3 niniejszej normy.