

URZĄDZENIA SPRZĘT I NARZĘDZIA MEDYCZNE ORAZ ORTOPEDYCZNE	NORMA BRANŻOWA	BN-63
	Meble szpitalne	5943-02
	Wózek do przewożenia chorych	
		Grupa katalogowa XIV 22

1 WSTĘP

1.1 Przedmiot normy. Przedmiotem normy jest wózek do przewożenia chorych, używany w zakładach służby zdrowia

1.2 Oznaczenie

WÓZEK DO PRZEWOŻENIA CHORYCH BN-63/5943-02

1.3. Cechowanie Na wózku, w miejscu oznaczonym na rys 1, należy umieścić tabliczkę ze znakami wykonanymi zgodnie z PN-63/Z-06050 p 1.2

1.4. Normy związane

PN-65/H-74243 Rury stalowe ze szwem walcowane lub ciągnięte na zimno

PN-61/H-84020 Stal węglowa konstrukcyjna zwykłej jakości ogólnego przeznaczenia Gatunki

PN-66/H-92202 Blachy stalowe cienkie walcowane na gorąco Wymiary

PN-59/H-93403 Stal walcowana Cewniki

PN-64/M-82505 Wkręty do drewna ze łbem kulistym

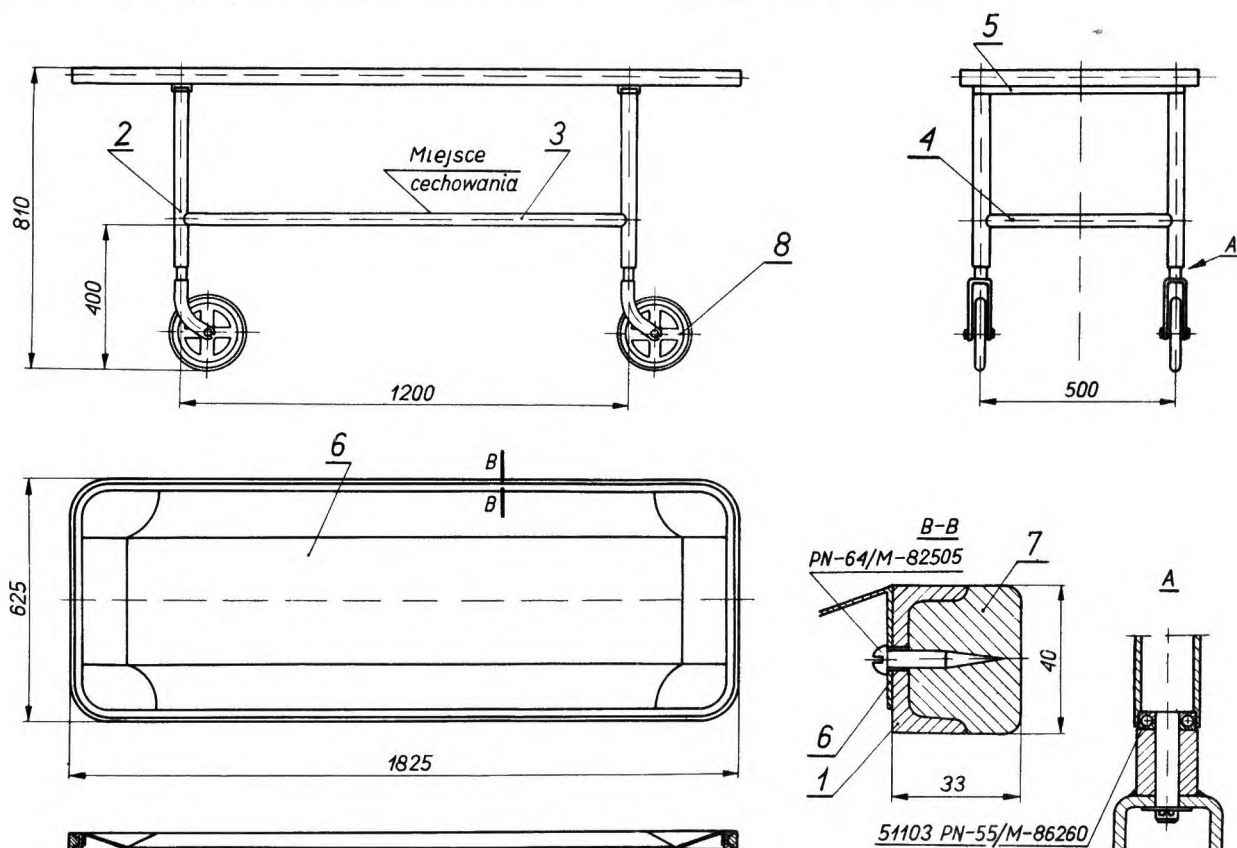
PN-55/M-86260 Łożyska toczne Łożyska kulkowe wzdluzne jednokierunkowe Odmiana bardzo lekka (seria 511) Główne wymiary

PN-68/M-86456 Łożyska toczne Igiełki

PN-63/Z-06050 Meble i sprzęt szpitalny. Wymagania i badania techniczne

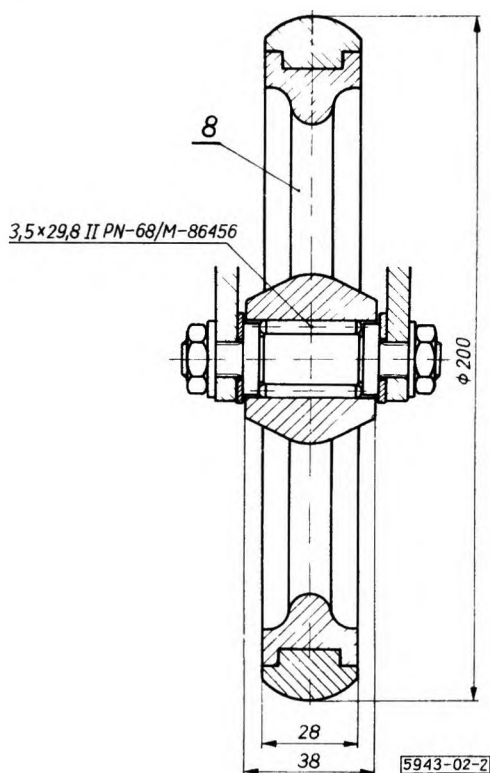
2. WYMAGANIA TECHNICZNE

2.1. Główne wymiary w mm



Rys. 1

Zjednoczenie Przemysłu Sprzętu Medycznego Pemed'
Ustanowiona przez Ministra Zdrowia i Opieki Społecznej dnia 14 czerwca 1963 r
jako norma obowiązująca w zakresie produkcji od dnia 1 listopada 1963 r
(Mon Pol nr 79/1963poz 388)



Rys. 2

2.2. Odchyłki głównych wymiarów powinny być zgodne z odchyłkami podanymi w dokumentacji technicznej wytwórni.

2.3. Wyszczególnienie głównych części i materiału

Nr części na rysunkach	Nazwa części	Liczba sztuk	Materiał ¹⁾
1	2	3	4
1	Rama	1	ceownik 40 PN-59/H-93403 ze stali St 2S PN-61/H-84020
2	Noga	4	rura ze szwem Ct 32x2 mm PN-65/H-74243
3	Poprzeczka długa	2	rura ze szwem Ct 26 1,5 mm PN-65/H-74243
4	Poprzeczka krótka	2	
5	Łącznik	2	ceownik 40 PN-59/H-93403 ze stali St 2S PN-61/H-84020
6	Płyta	1	blacha stalowa grubości 2 mm PN-66/H-92202
7	Oslona	1	guma twardości Shore'a 79 ±5 ⁰ barwy szarej niebrudząca
8	Kółko	4	żeliwne ogumione

¹⁾ Dopuszcza się stosowanie rur stalowych zgrzewanych nieprzeciąganych na części pokrywane powłoką ochronną lakierną.

Materiał pozostałych części według dokumentacji technicznej wytwórni.

2.4. Wykonanie. Do nóg 2 przyspawane łączniki 5. Do łączników przyspawana rama 1. Płyta 6 wygięta, połączona z ramą w sposób podany na rys. 1 (przekrój BB). W narożnikach płyta ma wycięcia dla uchwycenia wózka rękojmi przy poruszaniu go. Na ramę naciągnięta osłona 7. Kółka 8 rys. 1 i 2 osadzone w widełkach, zwrotne w osi pionowej (szczegóły A).

2.5. Wykończenie. Wózek obrobiony. Całość lakierowana. Barwę lakieru określa się w zamówieniu.

2.6. Zwrotność wózka. Wózek obciążony równomiernie rozłożonym ciężarem 150 kg na płycie, przy ruchu po równej podłodze powinien poruszać się lekko, bez zahamowań i zacinań się kółek. Kółka powinny ustawiać się łatwo w kierunku ruchu wózka.

2.7. Pozostałe wymagania - wg PN-63/Z-06050.

3. OPAKOWANIE, PRZECHOWYWANIE I TRANSPORT

Opakowanie, przechowywanie i transport powinny być zgodne z PN-63/Z-06050 z tym, że wózki należy pakować w klatki drewniane po jednej sztuce.

4. BADANIA TECHNICZNE

4.1. Sposób badań. Wózki należy badać sposobem wrywkowym wg PN-63/Z-06050.

4.2. Rodzaje badań. W celu stwierdzenia zgodności wózka z wymaganiami normy należy przeprowadzić:

- badania podane w PN-63/Z-06050 p 4.4,
- sprawdzenie zwrotności wózka.

4.3. Opis badań

4.3.1. Badania podane w 4.2 a) należy przeprowadzić wg PN-63/Z-06050.

4.3.2. Sprawdzenie zwrotności wózka przeprowadza się zgodnie z wymaganiami podanymi w 2.6.

4.3.3. Pozostałe badania powinny być zgodne z PN-63/Z-06050.

K O N I E C

6 BN-63/5943-02 Meble szpitalne Wozek do przewozu chorych
XIV 22

poprawka 1

W punkcie 2 6 zamiast 150 kG powinno być 1500 N

zmiana 1 — Biuletyn PKN nr 7/69 poz 102
zmiana 2 — Biuletyn PKN nr 8/70 poz 112

(Biuletyn PKNMIJ nr 6—7/80 poz 46)

BN-63/5943-02 Meble szpitalne Wozek do przewożenia chorych
XIV 22

zmiana 2
13 4 70 r

1 W punkcie 14 Normy związane skreśla się PN-66/H-92202 Blachy stalowe cienkie walcowane na gorąco Wymiary, a wpisuje się

PN-69/H-92131 Blacha cienka ze stali węglowej konstrukcyjnej zwykłej jakości

2 W punkcie 23 Wyszczególnienie głównych części i materiał, w tablicy, dla Nr części 6, w kol 4, skreśla się Blacha stalowa grubości 2 mm PN-66/H-92202, a wpisuje się

Blacha stalowa grubości 1,5 mm PN-69/H-92131

Zmiana 1 Biuletyn PKN nr 7/69, poz 102

(Biuletyn PKN nr 8/70, poz 112)