

10788
D 3/88 p 6 7145

UKD 615 477 2 617 3

ORTOPEDIA	NORMA BRANŻOWA	
	Protezy i aparaty Szyny do skórzanych protez uda z zamkiem jednostronnym	
	BN-73 5993-54	
Grupa katalogowa XIV 23 ¹⁾		
Protheses and apparatus Splints for above knee leather protheses with unilateral lock	Prothèses et appareils Attelles pour protheses de la cuisse en cuir avec fermeture unilaterale	Протезы и аппараты Шины для кожаных протезов бедра с односторонним замком

1. Przedmiot normy Przedmiotem normy są szyny do skórzanej protezy uda z zamkiem jednostronnym.

2. Normy związane

- PN-66/H-84019 Stal węglowa konstrukcyjna wyższej jakości ogólnego przeznaczenia. Gatunki
- PN-73/H-84026 Stal automatowa Pręty, walcówka i drut. Wymagania i badania
- PN-60/M-02102 Tolerancje i pasowania wałków i otworów. Budowa układu tolerancji i pasowań wałków i otworów o wymiarach do 500 mm
- PN-70/M-02113 Gwinty metryczne o średnicach 1 do 600 mm. Tolerancje
- PN-71/M-80057 Druty sprężynowe. Druty ze stali węglowych, okrągłe, ogólnego przeznaczenia
- PN-69/M-86100 Łożyska toczne. Łożyska kulkowe zwykłe

BN-64/5993-01 Protezy i aparaty. Wkręt szyjkowy z odsadzeniem

BN-71/5990-05 Szyny kute do protez kończyn dolnych. Ogólne wymagania i badania

3. Podział i oznaczenie. Szyny do skórzanej protezy uda wchodzące do kompletu są
lewe - L,
prawe - P.

4. Przykład oznaczenia

a) szyn do skórzanej protezy uda z zamkiem jednostronnym, kompletu lewego (L)

SZINY DO SKÓRZANEJ PROTEZY UDA Z ZAMKIEM JEDNOSTRONNYM
L BN-73/5993-54

b) szyn do skórzanej protezy uda z zamkiem jednostronnym, kompletu prawego (P)

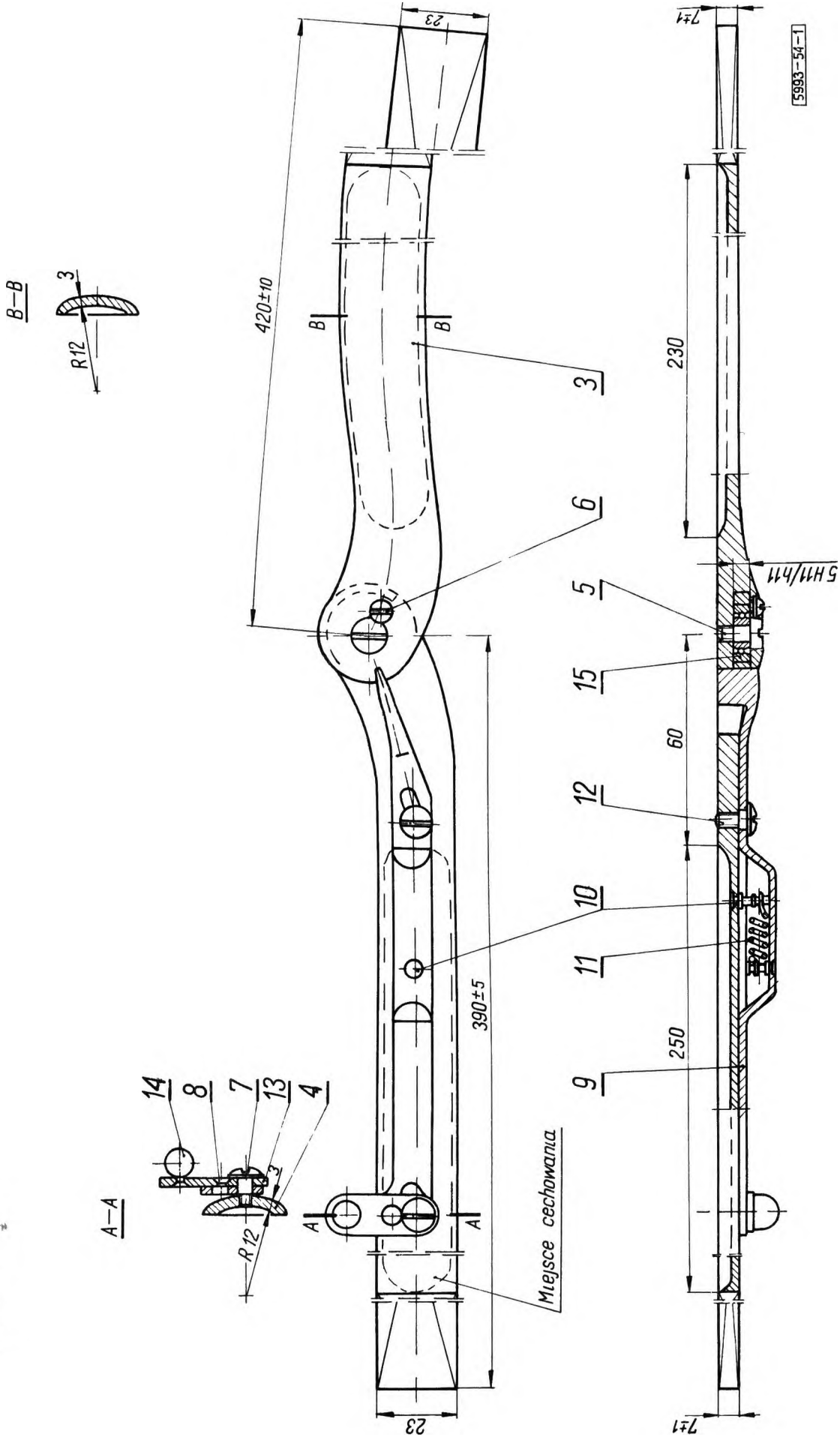
SZINY DO SKÓRZANEJ PROTEZY UDA Z ZAMKIEM JEDNOSTRONNYM
P BN-73/5993-54

5. Główne wymiary podano w mm wg rys. 1 i 2.

¹⁾ Symbol wg SWA: 2885-911+13.

Zjednoczenie Przemysłu Ortopedycznego
Ustanowiona przez Dyrektora Zjednoczenia Przemysłu Ortopedycznego dnia 7 sierpnia 1973 r
jako norma obowiązująca w zakresie produkcji od dnia 1 kwietnia 1974 r
(Dz Norm i Miar nr 37/1973 poz 112)

Główne wymiary w mm



Rys. 1. Szyna boczna (zewnętrzna)

Szyna boczna kompletu prawego stanowi lustrzane odbicie szyny bocznej kompletu lewego.

Wymiary szyn nie podane na rys 1 i 2 powinny być zgodne z dokumentacją techniczną wytwórcy.

6. Wyszczególnienie części i materiałów - wg tabl. 1.

7. Wykonanie. Kute - obrobione.

Otwory gwintowane - gwint metryczny średniokołkady wg PN-70/M-02113. Tolerancja wykonania otworów współpracujących z łożyskiem powinna wynosić M7 zgodnie z PN-60/M-02102.

Powierzchnia szyn powinna być gładka bez wżerów, fałd, pęknięć, rdzy, zadziorów, rozwarstwień materiału i wykruszeń.

8. Wykonczenie Ostre krawędzie zatępione.

9. Cechowanie. Na każdej szynie, w miejscu wskazanym na rysunku, powinna być umieszczona w sposób trwały i wyraźny cecha, zawierająca co najmniej następujące dane

- a) znak lub nazwę wytwórcy,
- b) oznaczenie wg 4 (bez części słownej)

10. Pozostałe wymagania i badania - wg BN-71/5990-05.

Tablica 1

Numer części na rys. 1 i 2	Nazwa części	Wyróżnik oznaczenia	Numer normy	Liczba sztuk	Materiał
1	Część górna	-	-	1	stal 45 wg PN-66/H-84019, dopuszcza się stal 55
2	Część dolna	-	-	1	
3	Część górna	-	-	1	
4	Część dolna	-	-	1	
5	Wkręt	-	BN-64/5993-01	2	-
6	Wkręt zabezpieczający	M4	-	2	stal A11 lub A10X wg PN-73/H-84026
7	Wkręt	-	-	1	
8	Zaczep dźwigni	-	-	1	stal 15 wg PN-66/H-84019, dopuszcza się stal 55
9	Rygiel zamka	-	-	1	stal 45 wg PN-66/H-84019, dopuszcza się stal 55
10	Zaczep	-	-	2	stal 15 wg PN-66/H-84019, dopuszcza się stal 55
11	Sprężyna	D65 A lub D85	PN-71/M-80057	1	-
12	Wkręt	-	-	1	stal A11 lub A10X wg PN-73/H-84026
13	Dźwignia zamka	-	-	1	stal 15 wg PN-66/H-84019
14	Gałka dźwigni	-	-	1	stal A11 lub A10X wg PN-73/H-84026
15	Łożysko	625	PN-69/M-86100	2	-

K O N I E C