

<b>ARTYKUŁY GOSPODARCZE Z TWORZYW SZTUCZNYCH</b>	<b>NORMA BRANŻOWA</b>	<b>BN-77</b> <b>4988-02</b>
	<b>Wyroby powszechnego użytku z tworzyw sztucznych</b> <b>Klamerki do bielizny</b> <b>Ogólne wymagania i badania</b>	
	Grupa katalogowa XVII 12	

### 1. WSTĘP

Przedmiotem normy są ogólne wymagania i badania dotyczące klamerki do bielizny wykonanych z tworzyw sztucznych

### 2. OZNACZENIE

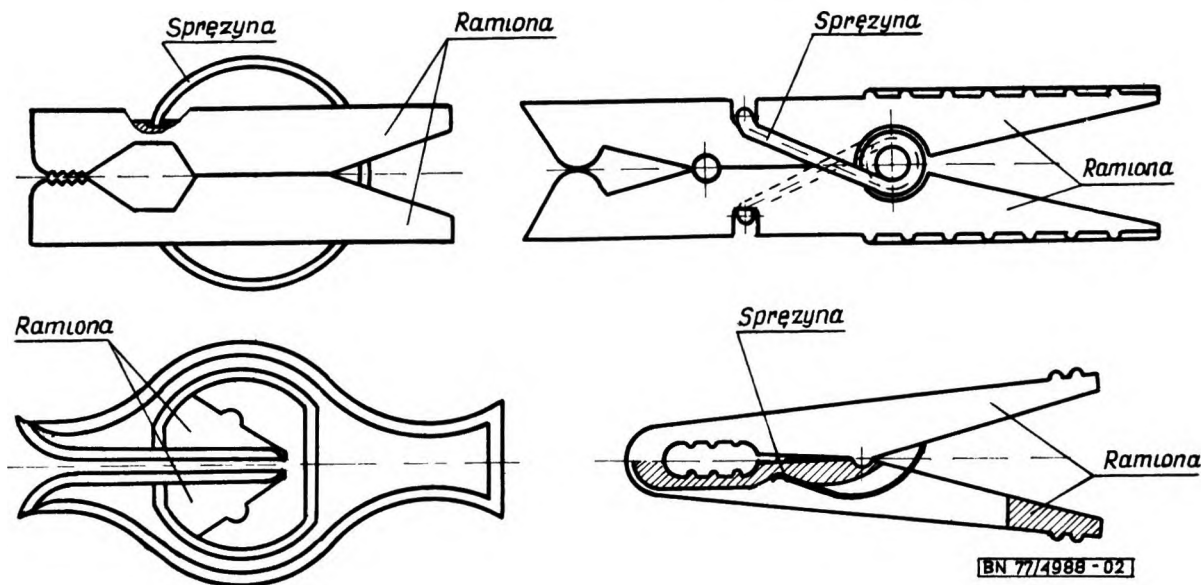
Oznaczenie klamerki powinno zawierać

- a) część słowną wyrobu,
- b) numer SWW,
- c) numer normy przedmiotowej

### 3. WYMAGANIA

#### 3.1. Kształt i wymiary - wg uzgodnionego wzorca

Kształt i konstrukcję klamerki podano przykładowo na rysunku



3.2. Materiał. Klamerki powinny być wykonane z materiałów spełniających wymagania niniejszej normy

3.3. Wygląd zewnętrzny i wykonanie. Wygląd zewnętrzny elementów z tworzyw sztucznych powinien być zgodny z BN-73/4980-01

Elementy metalowe powinny być pokryte powłoką antykorozyjną

Dopuszcza się następujące powłoki antykorozyjne

Fe/Cd 5 c - wg PN-71/H-97008, Fe/Ni 6b - wg PN-72/H-97006 i Fe/Zn 5c - wg PN-71/H-97005

Ramiona klamerki połączone sprężyną powinny dokładnie do siebie przylegać. Nie powinny skręcać się lub zsuwać na boki

3.4. Podstawowe wymagania użytkowe. 20-krotne rozwieranie i zamykanie ramion klamerki nie powinno spowodować

- wypadnięcia jednego z ramion klamerki,
- pęknięcia ramion klamerki,
- trwałych odkształceń sprężyny

3.5. Cechowanie. Każda klamerka powinna mieć trwale wytłoczone co najmniej następujące dane

- nazwę lub znak producenta,
- cechę zgodnie z PN-75/C-89004

### 4. PAKOWANIE, PRZECHOWYWANIE I TRANSPORT

4.1. Opakowanie zbiorcze stanowi torba z folii PCW zawierająca tekturę, na której są wpięte klamerki w liczbie 10, 20 lub 50 sztuk. Każde opakowanie na tekturce lub na

Zgłoszona przez Ośrodek Badawczo Rozwojowy Sprzętu Gospodarstwa Domowego DOMGOS  
Ustanowiona przez Dyrektora Ośrodka Badawczo Rozwojowego Sprzętu Gospodarstwa Domowego dnia 20 lipca 1977 r.  
jako norma obowiązująca w zakresie produkcji i obrotu od dnia 1 stycznia 1978 r.  
(Dz. Norm. i Miar nr 20/1977 poz. 65)

dotkowanej etykietce powinno zawierać co najmniej następujące dane

- a) nazwę i adres producenta,
- b) oznaczenie wg 2,
- c) liczbę sztuk w opakowaniu,
- d) cenę detaliczną,
- e) znak KJ

**4.2. Opakowanie transportowe** stanowią pudła tekturowe wg PN-73/O-79402 Liczbę opakowań jednostkowych w pudle należy tak dobrać, aby masa brutto paczki nie przekraczała 20 kg Pudła należy związać sznurkiem lub taśmą w sposób uniemożliwiający ich samoczynne otwarcie Na zewnętrznej stronie opakowania należy przykleić etykietę zawierającą co najmniej następujące dane

- a) nazwę i adres producenta,
- b) oznaczenie wg 2,
- c) liczbę sztuk w opakowaniu,
- d) masę brutto

**4.3. Przechowywanie.** Klamerki powinny być przechowywane w opakowaniach transportowych w sposób zabezpieczający przed uszkodzeniem mechanicznym Należy je magazynować w budynkach o pomieszczeniach suchych, czystych, przewiewnych w temperaturze  $5 - 30^{\circ}\text{C}$  i wilgotności względnej powietrza  $60 \pm 5\%$ , na podestach drewnianych co najmniej 1 m od urządzeń grzewczych Opakowania transportowe należy ustawiać maksymalnie do wysokości 5 opakowań Wyrób należy chronić przed działaniem par rozpuszczalników

**4.4. Transport.** Klamerki pakowane wg 4.2 należy przewozić krytymi, suchymi i czystymi środkami transportu, zabezpieczającymi przed wpływami atmosferycznymi oraz uszkodzeniami mechanicznymi i chemicznymi Opakowania należy układać warstwami, ściśle obok siebie na całej powierzchni środka transportowego, a ewentualne luki uzupełniać tak, aby ładunek tworzył zwartą całość

## 5. BADANIA

**5.1. Rodzaje badań.** Klamerki do bielizny powinny być poddane następującym badaniom

- a) sprawdzenie opakowania i znakowania (4.1 i 4.2),
- b) sprawdzenie wyglądu zewnętrznego i cechowania (3.3 i 3.5),
- c) sprawdzenie kształtów i wymiarów (3.1),
- d) sprawdzenie materiału (3.2),
- e) sprawdzenie wymagań użytkowych (3.4)

**5.2. Przygotowanie partii wyrobów do badań.** W skład partii przeznaczonych do badań powinny wchodzić klamerki do bielizny wykonane przez jednego producenta z jednego rodzaju materiału i jednego producenta z jednego rodzaju materiału i jednego kształtu Wielkość partii nie powinna przekraczać 10000 sztuk

**5.3. Pobieranie próbek.** Do odbioru partii klamerki przyjęto zgodnie z PN-73/N-03021 następujący plan badania

- wadliwość dopuszczalną  $W_2 = 2,5\%$ ,
- II ogólny poziom kontroli,
- plan jednostopniowy

Z partii klamerki przeznaczonych do badań należy pobrać w sposób losowy próbkę o liczności podanej w tabelicy

Liczność partii $N$	Liczność próbek $n$	Liczba kwalifikująca	Liczba dyskwalifikująca
		$m_1$	$m_2$
sztuk			
do 280	32	2	3
281 - 500	50	3	4
501 - 1200	80	5	6
1201 - 3200	125	7	8
3201 - 10000	200	10	11

## 5.4. Opis badań

**5.4.1. Sprawdzenie opakowania, znakowania, wyglądu zewnętrznego i cechowania** należy przeprowadzić nieuzbrojonym okiem

**5.4.2. Sprawdzenie kształtów i wymiarów** należy przeprowadzić za pomocą przymiaru milimetrowego i suwmiarki

**5.4.3. Sprawdzenie materiału** należy przeprowadzić na podstawie atestu lub innego dokumentu stwierdzającego zgodność z obowiązującymi normami

**5.4.4. Sprawdzenie wymagań użytkowych** należy przeprowadzić w następujący sposób ująć konce ramion klamerki w palce i wykonać 20-krotne jej rozwarcie i zamknięcie

W wyniku próby nie powinno wystąpić odkształcenie sprężyny oraz uszkodzenie i wypadnięcie ramion klamerki

## 5.5. Ocena wyników badań

**5.5.1. Ocena sztuki wyrobu.** Klamerkę należy uznać za dobrą, jeżeli wszystkie badania wymienione w 5.1 dały wynik dodatni Klamerkę należy uznać za niedobłą, jeżeli chociażby jedno z badań wymienionych w 5.1 dało wynik ujemny

**5.5.2. Ocena partii.** Partię klamerki do bielizny należy uznać za zgodną z wymaganiami normy, jeżeli liczba sztuk

niedobrych w próbie jest mniejsza od liczby dyskwalifikującej podanej w tablicy

Partię klamek do bielizny należy uznać za niezgodną z wymaganiami normy, jeżeli liczba sztuk niedobrych w próbie jest równa lub większa od liczby dyskwalifikującej podanej w tablicy

## 6. POSTĘPOWANIE Z PARTIĄ NIEZGODNĄ

### Z WYMAGANIAMI NORMY

Partia uznana w wyniku badań za niezgodną z wymaganiami normy może być przez dostawcę przesortowana i przedstawiona do powtórnego badania. Badania powtórne są ostateczne

K O N I E C

## INFORMACJE DODATKOWE

1. Instytucja opracowująca normę - Ośrodek Badawczo-Rozwojowy Sprzętu Gospodarstwa Domowego DOMGOS, Katowice

### 2. Normy związane

PN-71/C-89004 Wyroby z tworzyw termoplastycznych Cechy i cechowanie

PN-71/H-97005 Ochrona przed korozją Elektrolityczne powłoki cynkowe

PN-72/H-97006 Elektrolityczne powłoki Ni, Ni-Cr, Cu-Ni-Cr Wymagania i badania

PN-71/H-97008 Elektrolityczne powłoki kadmowe

PN-73/N-03021 Statystyczna kontrola jakości Kontrola odbiorcza według oceny alternatywnej Plany badania  
PN-73/O-79402 Opakowania transportowe i tekturowe Pudeła

BN-73/4980-01 Artykuły powszechnego użytku z tworzyw sztucznych otrzymywanie metodą wtrysku Wygląd zewnętrzny

3. Autor projektu normy - inż. Jerzy Krynicki - Ośrodek Badawczo-Rozwojowy Sprzętu Gospodarstwa Domowego DOMGOS, Katowice

przez Dyrektora Zjednoczenia Produkcji  
Sprzętu Gospodarstwa Domowego „Domgos”

10 **BN-77/4988-02 Wyroby powszechnego użytku z tworzyw sztucznych Klamerki do bielizny Ogólne wymagania i badania** zmiana 1  
1712 25 1 82 r

1 Treść punktu 3 5 zmienia się następująco

**3 5 Cechowanie** Klamerki, których powierzchnia gabarytowa jest większa od 30 cm<sup>2</sup>, a masa większa od 0,02 kg, powinny posiadać trwale wytłoczoną cechę tworzywa wg PN-75/C-83004

2 Treść punktu 4 1 zmienia się następująco

**4.1 Opakowanie zbiorcze** stanowi tektura, na której wpięte są klamerki w liczbie

10, 20 lub 50 sztuk w sposób zabezpieczający przed ich wypadnięciem. Mogą też być stosowane pudełka kartonowe lub tekturowe oraz torebki z folii PCW. Na każdym opakowaniu lub na dodatkowej metryczce handlowej powinny być umieszczone co najmniej następujące dane

- a) nazwa i adres producenta,
- b) oznaczenie wg 2,
- c) liczba sztuk w opakowaniu,
- d) cena detaliczna,
- e) znak KJ

3 W punkcie 4 2 **Opakowanie transportowe** dopisuje się następującą treść  
Dopuszcza się stosowanie opakowań zastępczych gwarantujących zabezpieczenie wyrobu w czasie transportu

(Biuletyn PKNMiJ nr 6/82 poz 66)