

NIEZMECHANIZOWANY I DROBNY SPRZĘT GOSPODARSTWA DOMOWEGO	NORMA BRANŻOWA	BN-73
	Mebłe metalowe Łózka dziecięce Wspólne wymagania i badania	4964-04
		
		Grupa katalogowa XVII 21')

1 WSTĘP

1.1 Przedmiot normy. Przedmiotem normy są wspólne wymagania i badania dotyczące łóżek dziecięcych rozbielanych o konstrukcji stalowej lub mieszanej - metalowo-drewnianej, przeznaczonych do powszechnego użytku jako wyposażenie meblowe indywidualnych gospodarstw domowych.

Norma nie dotyczy łóżek dziecięcych stosowanych w szpitalach i żłobkach

1.2. Normy związane

- PN-67/C-81515 Wyroby lakierowe Nieniszcząco pomiar grubości powłok metodą elektromagnetyczną
- PN-64/C-81531 Wyroby lakierowe Próba przyczepności powłok lakierowych
- PN-69/D-97000 Płyty stolarskie ogólnego przeznaczenia
- PN-67/H-74244 Rury stalowe ze szwem Wymagania techniczne
- PN-63/H-93000 Stal konstrukcyjna węglowa niskostopowa zwykłej jakości Walcówka, pręty i kształtowniki Wymagania i badania techniczne
- PN-72/H-97006 Ochrona przed korozją Elektrolytyczne powłoki Ni, Ni-Cr, Cu-Ni-Cr Wymagania i badania
- PN-66/M-02139 Odchyłki warsztatowe wymiarów swobodnych
- BN-71/4964-02 Meble metalowe Wkład siatkowy do łóżek
- BN-73/4964-03 Meble metalowe Łózka Wspólne wymagania i badania
- BN-69/7103-05 Łózka Wymagania i badania w zakresie wytrzymałości oraz sztywności

1) Symbol wg SWW 0674-16.

2. PODZIAŁ I OZNACZENIE

2.1 Typy W zależności od rodzaju zastosowanych materiałów rozróżnia się dwa typy łóżek

- łóżka metalowe - m,
- łóżka metalowe-drewniane - md

2.2 Odmiany W zależności od stosowanych powłok ochronno-dekoracyjnych rozróżnia się trzy odmiany łóżek dziecięcych o powłokach:

- lakierowanych - l,
- galwanicznych - g,
- lakierowo-galwanicznych - lg

2.3. Sposób budowy oznaczenia. Oznaczenie łóżka dziecięcego powinno składać się z

- a) określenia słownego ŁÓZKO DZIECIĘCE,
- b) symbolu typu,
- c) symbolu odmiany,
- d) numeru normy przedmiotowej.

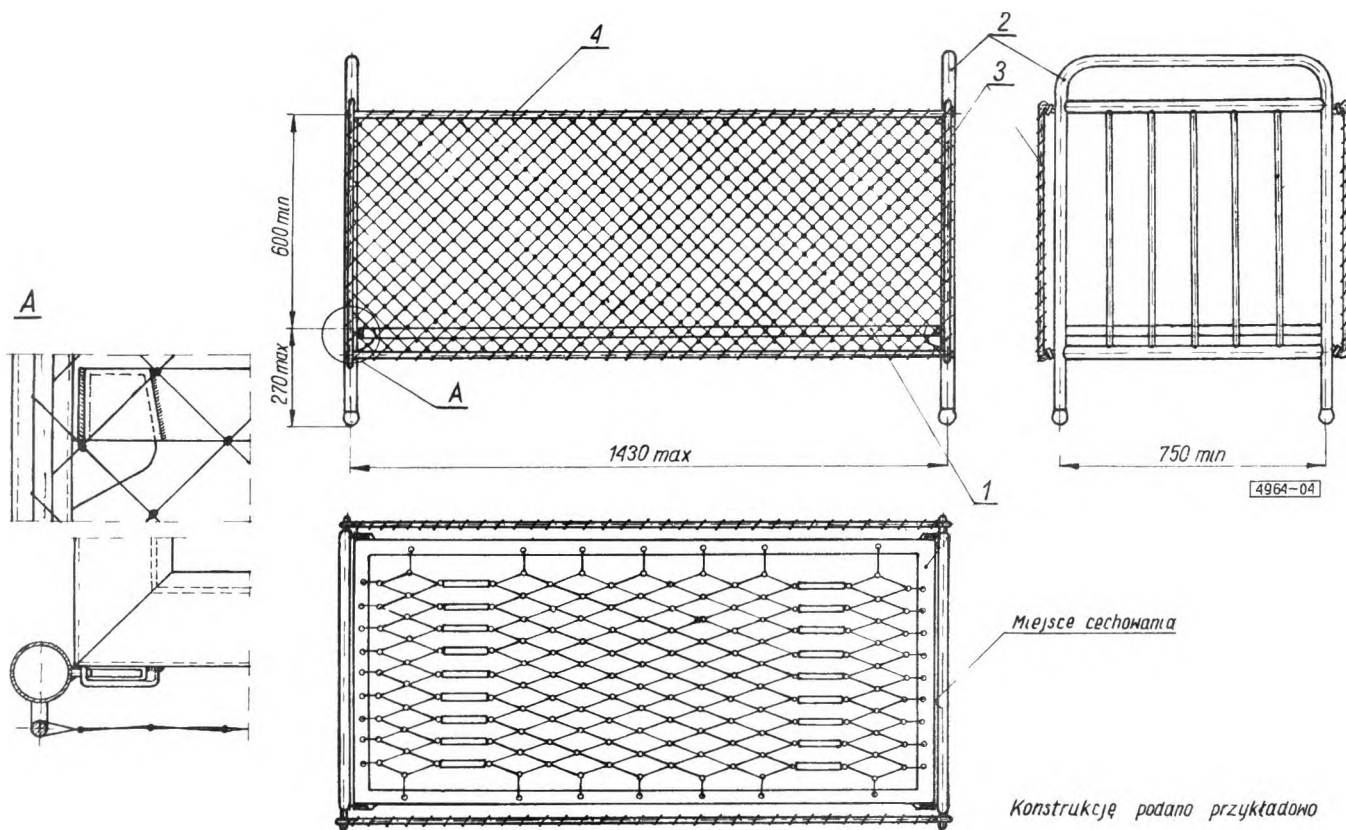
2.4 Przykład oznaczenia łóżka dziecięcego metalowo-drewnianego (md), o powłokach lakierowo-galwanicznych (lg)

ŁÓZKO DZIECIĘCE md-lg BN-73/4964-04

3 WYMAGANIA

3.1 Główne wymiary w mm (rysunek) powinny być uwzględnione w dokumentacji technicznej uzgodnionej pomiędzy producentem i odbiorcą oraz akceptowane przez Instytut Matki i Dziecka.

Centralny Ośrodek Badawczo Rozwojowy Drobnej Wytwórczości
Ustanowiona przez Ministra Handlu Wewnętrznego i Usług dnia 11 kwietnia 1973 r
jako norma obowiązująca w zakresie produkcji i obrotu od dnia 1 stycznia 1974 r
(Dz Norm i Miar nr 23/1973 poz 68)



3.2 Odchyłki głównych wymiarów nie powinny przekraczać zaokrąglonych wartości (do liczb całkowitych) średnich odchyłek klasy IT14 wg PN-66/M-02139

3.3 Wymiary pozostałe powinny być zgodne z obowiązującą dokumentacją techniczną i aktualnymi normami przedmiotowymi

3.4 Wyszczególnienie głównych zespołów i materiału - wg tabl 1

Materiały użyte do produkcji pozostałych części łóżek dziecięcych powinny być zgodne z materiałami określonymi aktualnymi normami przedmiotowymi lub z zatwierdzoną dokumentacją techniczną uzgodnioną pomiędzy producentem i odbiorcą

3.5 Wykonanie

3.5.1 Wkład siatkowy - wg BN-71/4964-02

3.5.2. Szczyty - wg BN-73/4964-03

Tablica 1

Nr zespołu na rysunku	Nazwa zespołu lub części	Materiał	
		nazwa	rodzaj
1	2	3	4
1	Wkład siatkowy	-	wg BN-71/4964-02
2	Szczyty	rury	ze stali St3S wg PN-67/H-74244 ¹⁾
		pręty	ze stali St3S - podstawowe wymagania i badania wg PN-63/H-93000 ¹⁾
		plyty meblowe	stolarka typ LN z oblogami z drewna drzew liściastych wg PN-69/D-97000
3	Prowadnice siatek bocznych	pręty	ze stali St3S - podstawowe wymagania i badania wg PN-63/H-93000 ¹⁾
4	poprzeczki siatek bocznych (wzdłużnice)	rury	ze stali St3S wg PN-67/H-74244 ¹⁾

1) Po uzgodnieniu z odbiorcą dopuszcza się stosowanie innych materiałów o równorzędnych właściwościach wytrzymałościowych.

3.5.3 Połączenia konstrukcyjne - wg BN-73/4964-03

3.6 Wytrzymałość łożek Łóżka dziecięce nie powinny wykazywać złamań i pęknięć elementów oraz rozluźnień w wyniku przeprowadzonych badań wytrzymałościowych.

3.7 Odporność na obciążenie dynamiczne Łóżka dziecięce powinny być odporne na 176 000 zrzutów z wysokości 500 mm od płaszczyzny wkładu siatkowego, skupionego ciężaru o masie 30 kg na wkład przykryty materacem o grubości 50 mm. Miejsca zrzutów powinny być przypadkowe i dowolne

Po uzgodnieniu z Instytutem Matki i Dziecka dopuszcza się inne metody badań odporności łożek dziecięcych na obciążenie dynamiczne

3.8 Odporność na obciążenie statyczne - wg BN-71/4964-02

3.9 Powłoki ochronno-dekoracyjne powinny być zgodne z atestem zatwierdzonym przez Państwowy Zakład Higieny lub Wojewódzką Stację Sanitarno-Epidemiologiczną

3.9.1 Powłoki ochronne lakierowe

3.9.1.1 Rodzaj i barwa lakieru - wg BN-73/4964-03

3.9.1.2 Grubość powłok lakierowych powinna być jednakowa i wynosić 60 - 80 μm

3.9.1.3 Przyczepność powłok lakierowych powinna odpowiadać 3 stopniowi wg PN-64/C-81531

3.9.1.4. Własności powłoki lakierowej - wg BN-73/4964-03.

3.9.1.5 Wygląd zewnętrzny powłok lakierowych - wg BN-73/4964-03

3.9.2 Powłoki ochronne metalowe

3.9.2.1. Grubość powłok galwanicznych na elementach metalowych łożek dziecięcych powinna odpowiadać wymaganiom grupy L wg PN-72/H-97006

3.9.2.2 Wygląd zewnętrzny powłok ochronnych metalowo-galwanicznych - wg BN-73/4964-03

3.10 Wymagania użytkowe. Wszystkie punkty podparcia (nogi) łożka dziecięcego powinny być wykonane w sposób zabezpieczający podłogę przed rysowaniem podczas jego przemieszczania

Poprzeczki siatek (wzdłużnice) wraz z siatkami stanowiącymi boki łożka dziecięcego powinny przesuwac się po prętach prowadnic siatek bez zacięć i zahamowań, a przesuwanie ich nie powinno powodować rysów i zadrapan na prętach prowadnic siatek.

3.11. Cechowanie Do każdego łożka dziecięcego w miejscu oznaczonym na rysunku powinna być przymocowana w sposób trwały tabliczka, zawierająca co najmniej następujące dane:

- nazwę lub znak wytwórni,
- oznaczenie wg 2.3 (bez części słownej),
- znak kontroli jakości.

4 PAKOWANIE, PRZECHOWYWANIE I TRANSPORT

4.1 Pakowanie

4.1.1 Opakowanie podstawowe Wkłady siatkowe do łożek powinny być pakowane wg BN-71/4964-02

Szczyty wraz z prowadnicami siatek bocznych łożek dziecięcych powinny być pakowane wg BN-73/4964-03 p 4.1.1 a) i b) Poprzeczki siatek bocznych (wzdłużnice) wraz z siatkami stanowiącymi boki łożka dziecięcego powinny być pakowane wg BN-73/4964-03 p 4.1.1 b)

Za zgodą stron dopuszcza się inny sposób pakowania

4.1.2. Opakowanie zbiorcze - wg BN-73/4964-03

4.1.3 Znakowanie opakowań - wg BN-73/4964-03.

4.2. Przechowywanie - wg BN-73/4964-03

4.3. Transport - wg BN-73/4964-03

5 BADANIA

5.1 Rodzaje badań - wg BN-73/4964-03 p 5.1 a) - h)

5.2 Przygotowanie partii łożek dziecięcych do badań - wg BN-73/4964-03.

5.3. Pobieranie próbek do badań - wg BN-73/4964-03

5.4. Opis badań

5.4.1 Oględziny zewnętrzne na zgodność z wymaganiami podanymi w 3.5.2, 3.5.3, 3.9.1.5, 3.9.2.2, 3.10, 3.11 oraz 4.1.1, 4.1.2 i 4.1.3 wg BN-73/4964-03.

5.4.2 Sprawdzenie głównych wymiarów na zgodność z 3.1 i 3.2 - wg BN-73/4964-03

5.4.3 Sprawdzenie głównych zespołów i materiałów na zgodność z 3.4 - wg BN-73/4964-03

5.4.4. Sprawdzenie wykonania

a) wkładu siatkowego na zgodność z 3.5.1 - wg BN-71/4964-02,

b) połączeń konstrukcyjnych na zgodność z 3.5.3 - wg BN-73/4964-03.

5.4.5. Sprawdzenie wytrzymałości na zgodność z 3.6 - wg BN-69/7103-05

5.4.6 Sprawdzenie odporności na obciążenie dynamiczne powinno być przeprowadzone na zgodność z 3.7

5.4.7. Sprawdzenie odporności na obciążenie statyczne na zgodność z 3.8 - wg BN-71/4964-02

5.4.8. Sprawdzenie powłok ochronno-dekoracyjnych

5.4.8.1. Sprawdzenie powłok lakierowych na zgodność z 3.9.1 należy przeprowadzić wg BN-73/4964-03 oraz należy sprawdzić grubość powłok lakierowych na zgodność z 3.9.1.2 wg PN-67/C-81515.

5 4 8 2 Sprawdzenie powłok metalowych na zgod-
ność z 3 9 2 należy przeprowadzić wg PN-72/H-97006

oraz BN-73/4964-03.

5 5. Ocena wyników badań - wg BN-73/4964-03

K O N I E C

INFORMACJE DODATKOWE do BN-73/4964-04

Przygotowanie powierzchni do pokrycia powłokami ochron-
no-dekoracyjnymi

a) powierzchnie części metalowych pod powłoki lakiero-
we powinny być wykonane wg PN-70/H-97051, natomiast pod
powłoki metalowe powinny być wykonane w 7 lub 8 klasie

chropowatości i powinny być oczyszczone z rdzy i brudu
oraz odtłuszczone,

b) powierzchnie części z drewna powinny być oszlifowa-
ne a krawędzie załamane.