

MEBLE	NORMA BRANŻOWA	BN-77
	Okucia meblowe <b>Wpuszki i tarczki do kluczy</b>	5056-02
		Grupa katalogowa XVII 18

1 WSTĘP

Przedmiotem normy są wpusunki i tarczki stosowane w meblach do zabezpieczenia otworów na klucze

2 PODZIAŁ I OZNACZENIE

grupy wg SWW	Symbol									Nazwa grupy, podgrupy działu, typu, postaci kierunku klasy, rodzaju, odmiany i wielkości
	podgrupy	działu	typu	postaci	kierunku	klasy wytrzymałości	rodzaju	odmiany	wielkości	
0654-661										- wpusunki i tarczki
	1									z rowkami zabezpieczającymi
	2									z otworami zabezpieczającymi
		1								- z kołnierzem
		2								- bez kołnierza
			1							- z wpustem okrągłym
			2							- z wpustem wzdłużnym
				0						- podział nie występuje
					0					- podział nie występuje
						0				- podział nie występuje
							1			- stalowe
							2			- żaluzjowe
							4			- aluminiowe
							5			- z tworzywa
								11		z powłoką mosiężną
								13		z powłoką niklową
								15		- z powłoką cynkową
								17		- z powłoką chromową
								21		- anodowane
								29		- tlenkowe inne
								40		- z powłoką lakierową
								80		- bez powłoki
									0	podział nie występuje

Przykład oznaczenia wpusunki do kluczy (0654-661), z rowkami zabezpieczającymi (1), z kołnierzem (1), z wpustem wzdłużnym (2), z tworzywa (5), bez powłoki (80)

WPUSTKA DO KLUCZA 112-000-580-0 BN-77/5056-02

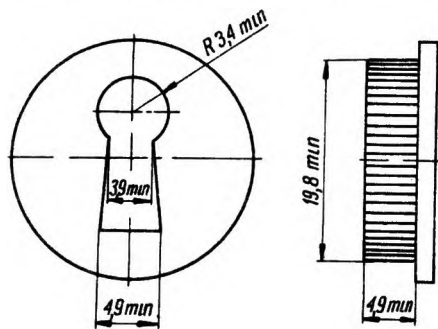
albo

0654-661 112-000-580-0 BN-77/5056-02

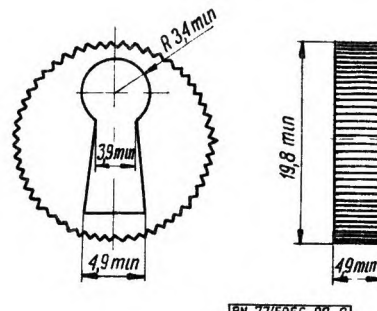
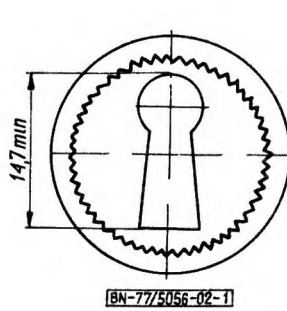
Ustanowiona przez Dyrektora Zjednoczenia Przemysłu Meblarskiego dnia 24 listopada 1977 r  
jako norma obowiązująca od dnia 1 października 1978 r  
(Dz Norm i Miar nr 5/1978 poz 27)

## 3 WYMAGANIA

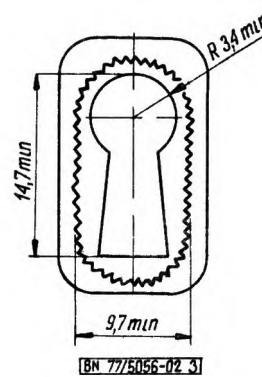
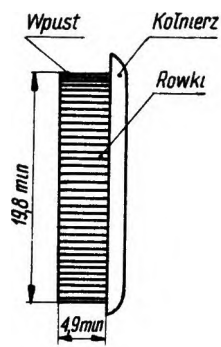
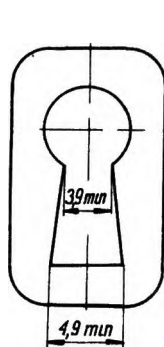
3.1 Wymiary funkcjonalne i montażowe w mm, - wg rys 1 + 6 Przedstawione na rysunkach kształty kołnierza oraz ukierunkowanie rowków podano przykładowo



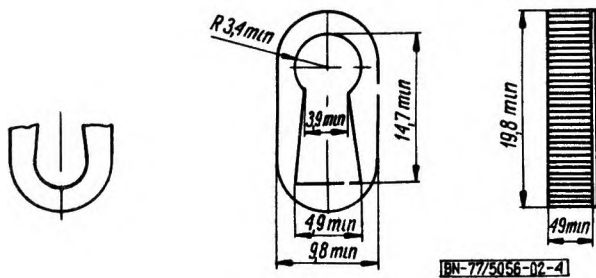
Rys 1 Wpustka z wpustem okrągłym z kołnierzem



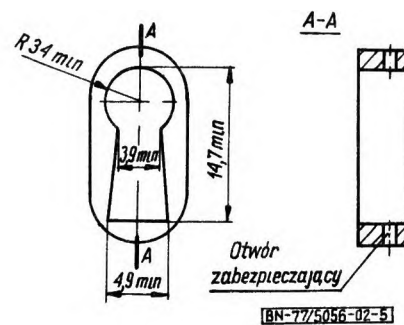
Rys 2 Wpustka z wpustem okrągłym bez kołnierza



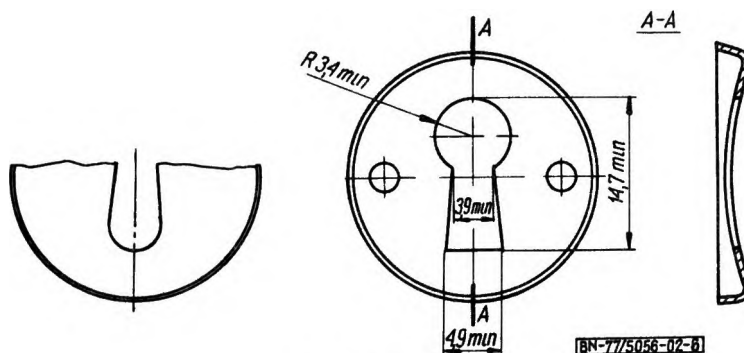
Rys 3 Wpustka z wpustem wzdłużnym z kołnierzem



Rys 4 Wpustka z wpustem wzdłużnym bez kołnierza



Rys 5 Wpustka z otworami mocującymi

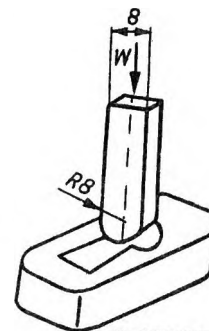


Rys 6 Tarczka

3 2 Wygląd zewnętrzny - wg BN-75/5059-03 p 3 9 6 1 W uzasadnionych przypadkach dopuszcza się inny sposób wykonczenia

Powierzchni przylegającej do mebla lub wpuszczonej w mebel nie normalizuje się

3 3 Wytrzymałość Wpustka lub tarczka poddana działaniu energii o wartości 0,5 J wg rys 7 nie powinna wykazywać trwałych odkształceń



BN-77/5056-02-7

Rys 7 Przykład badania wytrzymałości wpustki

3 4 Pozostałe wymagania - wg BN-75/5059-03

#### 4 PAKOWANIE, PRZECHOWYWANIE I TRANSPORT

Pakowanie, przechowywanie i transport - wg BN-72/7147-06

#### 5 BADANIA

5 1 Program badań, plan badań, opis badań i zaświadczenie o wynikach badań - wg BN-75/5059-03

5 2 Sprawdzenie wytrzymałości należy wykonywać stosując bijak z materiału twardszego od materiału, z którego wykonano wpustki i tarczki o 10 stopni HB i wymiarach wg rys 7 Po badaniu dopuszcza się ślad po działaniu bijaka

K O N I E C

#### INFORMACJE DODATKOWE

1 Instytucja opracowująca normę - Zakład Wzorcowania i Badania Okuc Meblowych w Bydgoszczy przy FAM Chełmno

##### 2 Normy związane

BN-75/5059-03 Okucia meblowe Wymagania i badania

BN-72/7147-06 Okucia meblowe Pakowanie, przechowywanie i transport Wymagania podstawowe

##### 3 Normy zagraniczne

Bułgaria БДС 2060-64 Букси за мебели за отвори на ключовете

4 Stopień zgodności z PC 4449-74 Wymagania wytrzymałościowe są zgodne z PC 4449-74

5 Symbol wg SWW - 0654-661

6 Autor projektu normy - Lech Słusarski - Zakład Wzorcowania i Badania Okuc Meblowych w Bydgoszczy

2 **BN-77/5056-02 Okucia meblowe Wpuszki i tarczki do kluczy**  
XVII 18

zmiana 1  
5 11 79 r

- 1 W tablicy 1 dopisuje się w stopniu podziału — odmiany 16-złoczone  
24-patynowane  
99-pozostałe

- 2 W punkcie 3 4 **Pozostałe wymagania** dopisuje się następującą treść

Gdy powłoka ochronno-dekoracyjna jest patynowana, a patyna jest wytworzona na powłoce z miedzi lub jej stopów nałożonych na podłożu korodującym, wpuszki i tarczki należy zabezpieczyć przed korozją stosując podwarstwy ochronne lub zewnętrznie powłoki z lakieru bezbarwnego o takiej grubości, by po 2 h przebywania wpustek i tarczek w komorze solnej nie wystąpiły na nich ślady korozji podłoża Grubość powłok i podwarstw zabezpieczających przed korozją nie normalizuje się

(Biuletyn PKNMIJ nr 3/80 poz 18)