

SPRZĘT, NARZĘDZIA I PRZYBORY GOSPODARCZE DREWNIANE	NORMA BRANŻOWA	BN-76
	Narzędzia piekarskie	4582-01
	Łopaty piekarskie	Zamiast BN-63/4522-01
		Grupa katalogowa IV 73

1 WSTĘP

Przedmiotem normy są łopaty piekarskie służące do załadunku ukształtowanych kęsów ciasta na trzon pieca oraz do wysadzania pieczywa

2 PODZIAŁ I OZNACZENIE

2.1 Podział i oznaczenie asortymentu — wg SWW, podbranza 1771-912 uzupełniony po kresce ukosnej podziałem wynikającym z dalszej treści

2.2 Typy W zależności od przeznaczenia rozróżnia się trzy typy łopat piekarskich

— do chleba stosowane w piecach wrzutowych — I,

— do bułek stosowane w piecach wrzutowych — II,

— do pieczywa stosowane w piecach wyciągowych — III

2.3 Rodzaje W zależności od szerokości rozróżnia się dwa rodzaje łopat typu I

jednorzędowa — o szerokości 250 mm — A,

dwurzędowa — o szerokości 400 mm — B

2.4 Odmiany W zależności od stosowanego materiału rozróżnia się dwie odmiany łopat piekarskich

— z jednolitego drewna — d,

— klejona z listew drewnianych — k

2.5 Przykład oznaczenia łopaty piekarskiej 1771-912 do chleba stosowanej do pieców wrzutowych (I), jednorzędowa (A) z jednolitego drewna (d) o długości całkowitej $L = 4500$ mm

ŁOPATA 1771-912/IA d4,5 BN-76/4582-01

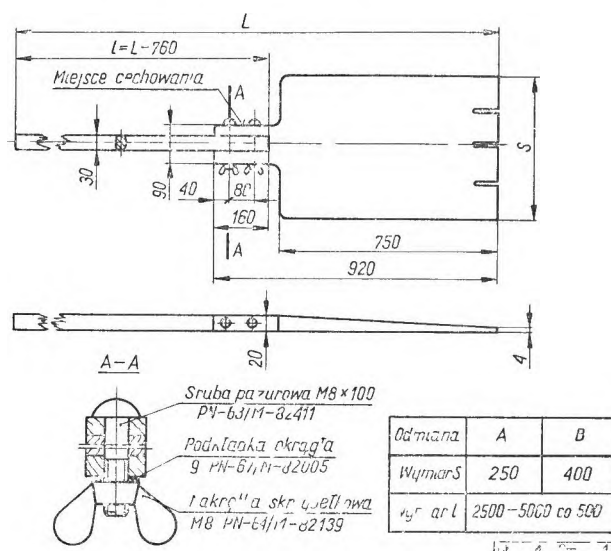
3 WYMAGANIA

3.1 Wymiary w mm — wg rys 1, 3, 5

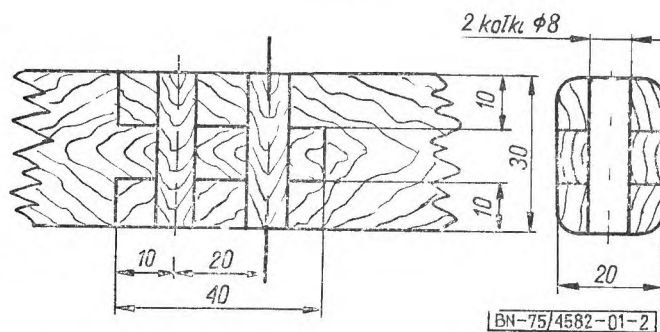
3.2 Materiały — deski lub listwy z drewna bukowego, olchowego lub topolowego wg BN-63/7195-01

3.3 Wykonanie Obustronnie obrabiane, krawędzie załamane Całość wygładzona papierem ściernym Wykonanie łopaty i drążka jednolite wg rys

1, 3 i 5 lub niejednolite z listew łączonych na tzw. obce pióro lub na wpust i klin wg rys 2 i 4 Łopaty odmiany A mogą zawierać maximum trzy części, a łopaty odmiany B maximum pięć części. Słoje powinny być ułożone wzdłuż i prostopadle do płaszczyzny roboczej łopaty Łopaty wykonane z listew łączyc klejem kostnym wg BN-72/8182-02 lub klejem wikol wg BN-70/6357-03

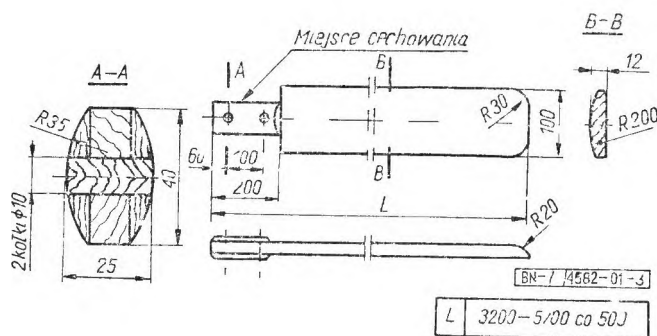


Rys 1 Łopata piekarska do chleba stosowana do pieców wrzutowych, typ I o drążku z jednolitego drewna, odmiany d

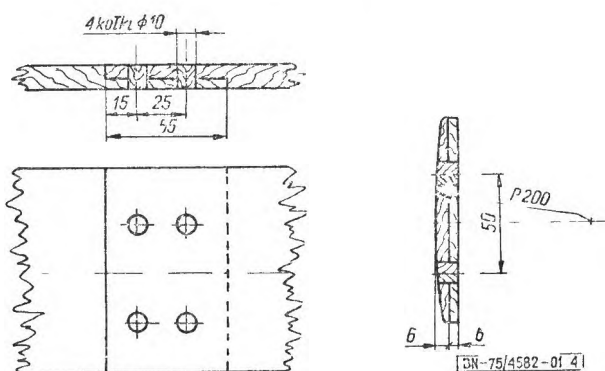


Rys 2 Łączenie drążka łopaty piekarskiej do chleba, odmiany k (drążek klejony z odcinków nie krótszych jak 1000 mm)

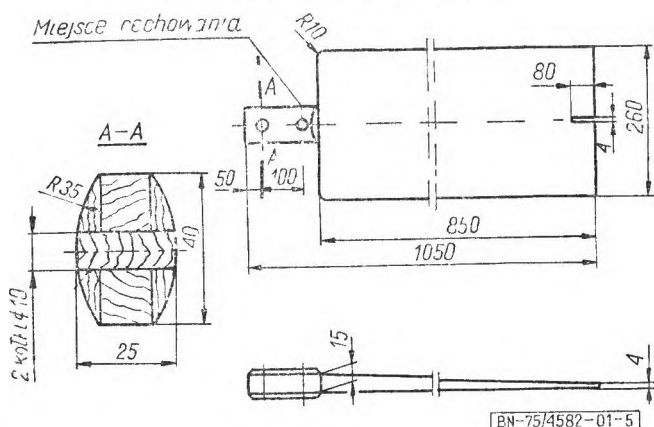
Zgłoszona przez Zakład Badawczy Przemysłu Piekarskiego
Ustanowiona przez Dyrektora Zakładu Badawczego Przemysłu Piekarskiego dnia 10 lutego 1976 r jako norma obowiązująca w zakresie produkcji i obrotu od dnia 1 października 1976 r
(Dz Norm i Miar nr 7/1976 poz 23)



Rys 3 Łopata piekarska do bułek stosowana do pieców wrzutowych, typu II, wykonana z jednolitego drewna, odmiany d



Rys 4 Łączenie łopaty do bułek typu II, klejonej z odcińków nie krótszych niż 1000 mm



Rys 5 Łopata piekarska stosowana w piecach wyciągowych, typu III

34 Wytrzymałość Łopata piekarska nie może wykazywać odkształceń, a po przeprowadzonych próbach wytrzymałościowych wg 51 rozwarstwień i pęknięć

35 Cechowanie Na trzonku łopaty piekarskiej w miejscu podanym na rysunkach powinna być wypalona cecha zawierająca

- znak lub nazwę wytwórcy,
- oznaczenie wg 25 bez części słownej i nr normy,
- datę produkcji,
- znak kontroli technicznej

Dopuszcza się cechowanie tuszem lub stosowanie naklejki

4 PAKOWANIE, PRZECHOWYWANIE I TRANSPORT

41 Pakowanie Łopaty piekarskie należy wiązać po 10 sztuk taśmą metalową lub inną w dwóch miejscach

42 Przechowywanie Łopaty piekarskie należy przechowywać w pomieszczeniach suchych i czystych

43 Transport Łopaty piekarskie należy przewozić dowolnym krytym środkiem transportowym. Zestawy łopat należy ustawiać ściśle obok siebie, a ewentualne luki wypełnić materiałem wyciołkowym lub w inny sposób, tak aby ładunek tworzył zwartą całość zabezpieczoną przed przesuwaniami i uszkodzeniem

5 BADANIA

51 Program badań Łopaty piekarskie należy poddać następującym badaniom

- ogłędziny zewnętrzne (3 3 i 3 5),
- sprawdzenie wymiarów (3 1),
- sprawdzenie materiału (3 2),
- sprawdzenie wytrzymałości (3 4)

52 Skład i liczność partii Przed przystąpieniem do badań łopaty piekarskie należy podzielić na partie zawierające łopaty tego samego typu, odmiany i rodzaju. Liczność partii — wg zamówień

53 Sposób pobierania próbek — sposobem losowym na ślepo wg PN/N-03010

54 Poziomy kontroli (liczność próbek) — wg PN-73/N-03021 tabl 1

- do badań a, b, c — II ogólny,
- do badań d — S 4 specjalny

55 Wadliwość dopuszczalne W_2 maksimum

- dla badań a, b, c — 2,5%,
- dla badań d — 4,0%

56 Plan badania Do badań łopat piekarskich należy stosować plan jednostopniowy do kontroli normalnej¹⁾

57 Opis badań

571 Ogłędziny zewnętrzne polegają na sprawdzeniu zgodności z 3 3

572 Sprawdzenie wymiarów należy przeprowadzić przy miarom kreskowo-liniowym i suwmiarką uniwersalną

573 Sprawdzenie materiału należy przeprowadzić na zgodność z dokumentacją techniczno-konstrukcyjną

574 Sprawdzenie wytrzymałości polega na 30-krotnym suszeniu łopaty przez 5 min w piecu piekarskim w temperaturze 200°C po uprzednim moczeniu w wodzie przez 1 min

5 8 Ocena wyników badań

5 8 1 Łopata dobra Łopatę, która przeszła przez wszystkie badania wg 5 1 z wynikiem dodatnim, należy uznać za zgodną z wymaganiami normy

5 8 2 Partia dobra Partię łopat należy uznać za zgodną z wymaganiami normy, jeżeli liczba sztuk niedobrych w próbce nie przekracza liczb dopuszczalnych ¹⁾

¹⁾ Patrz Informacje dodatkowe, p 4

K O N I E C

INFORMACJE DODATKOWE

1 Instytucja opracowująca normę — Zakład Badawczy Przemysłu Piekarskiego, Warszawa

2 Istotne zmiany w stosunku do BN-63/4522-01

- a) wprowadzono badania oparte o PN-73/N-03021,
- b) wprowadzono rozdział przechowywania, transport,
- c) wprowadzono listwy drewniane do produkcji łopat piekarskich,
- d) określono sposób i miejsce oznakowania wyrobu,
- e) wprowadzono klej wikol

3 Normy i dokumenty związane

BN-72/8182-02 Klej kostny
 PN-67/M-82005 Podkładki okrągłe zgrubne
 PN-75/M-82411 Śruby pazurkowe ze łbem grzybkowym
 PN-64/M-82439 Nakretki skrzydełkowe
 PN/N-03010 Statystyczna kontrola jakości Losowy wybór sztuk do próbek
 PN-73/N-03021 Statystyczna kontrola jakości Kontrola odbiorcza Według oceny alternatywnej Plany badania
 BN-70/6357-03 Kleje poliwinylowe Wikol
 BN-68/7195-01 Drewno w narzędziach i pomocach rzemieślniczych Wymagania podstawowe i badania
 Systematyczny Wykaz Wyrobów GUS T 2 Wyd II uzupełnione Warszawa Wydawnictwa Katalogów i Cenników 1975

4 Plan badania jednostopniowy do kontroli normalnej łopat piekarskich

Liczność partii N	Badania wg 5 1 a), b), c)		Badania wg 5 1 d)	
	Liczność próbek n	Dopuszczalna liczba sztuk niedobrych m_1	Liczność próbek n	Dopuszczalna liczba sztuk niedobrych m_1
do 25	5	0	3	0
26— 50	8	0	5	0
51— 90	13	1	5	0
91— 150	20	1	8	1
151— 280	32	2	13	1
281— 500	50	3	13	1
501—1200	80	5	20	2

5 Autorzy projektu normy — mgr inż Jerzy Kownacki, inż Aleksander Orłowski, mgr inż Roman Trzaska, Zjednoczenie Przemysłu Piekarskiego, Warszawa