

ŚRODKI TRANSPORTU WODNEGO I URZĄDZENIA PŁYWAJĄCE	NORMA BRANŻOWA	BN-69 3743-27
	Uzbrojenie rybackich narzędzi połowowych <b>Rozpornice zwykłe</b>	Zamiast BN-64/3743 27
		Grupa katalogowa V 47

1. Przedmiot normy. Przedmiotem normy są zestawy rozpornic zwykłych stosowanych do uzbrojenia włoków dla statków rybackich o sile maszyn co najmniej 300 KM.

2. Normy związane

PN-57/D-96000 Tarcica iglasta ogólnego przeznaczenia  
 PN-61/H-84020 Stal węglowa konstrukcyjna zwykłej jakości ogólnego przeznaczenia. Gatunki  
 PN-62/H-92200 Stal gorąco walcowana. Blachy grube. Wymiary  
 PN-62/H-93200 Stal węglowa walcowana. Pręty okrągłe. Wymiary  
 PN-55/H-93202 Stal węglowa walcowana. Pręty płaskie. Wymiary

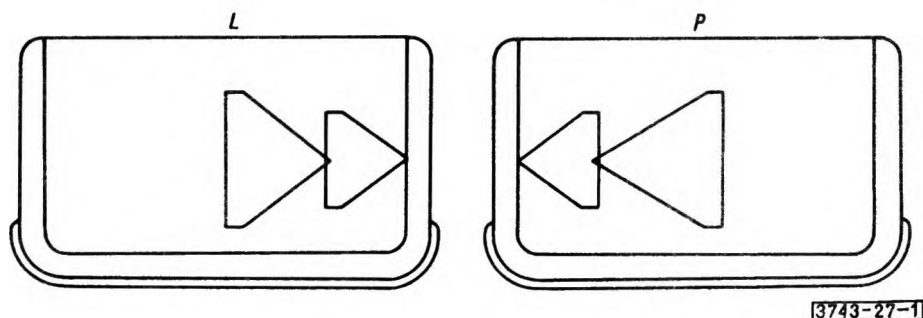
PN-57/M-81001 Gwoździe budowlane okrągłe  
 PN-58/M-82101 Śruby zgrubne ze łbem sześciokątnym  
 PN-58/M-82143 Nakrętki sześciokątne zgrubne

3. Zestaw rozpornic stanowią dwie symetrycznie zbudowane rozpornice mające się do siebie jak obraz i jego zwierciadlane odbicie (rys. 1).

W zależności od położenia w czasie pracy, zgodnie z kierunkiem ruchu włoka, rozróżnia się:

- rozpornicę lewą - L,
- rozpornicę prawą - P.

Dopuszcza się również wykonanie rozpornic jako lewa lub prawa, co powinno być wyraźnie określone w zamówieniu.



3743-27-1

Rys. 1

Zjednoczenie Gospodarki Rybnej  
 Ustanowiona przez Dyrektora ZGR dnia 7 listopada 1969 r jako norma  
 obowiązująca w zakresie produkcji od dnia 2 lutego 1970 r  
 (Mon Pol nr 3/1970 poz 31 )

## 4. Przykład oznaczenia

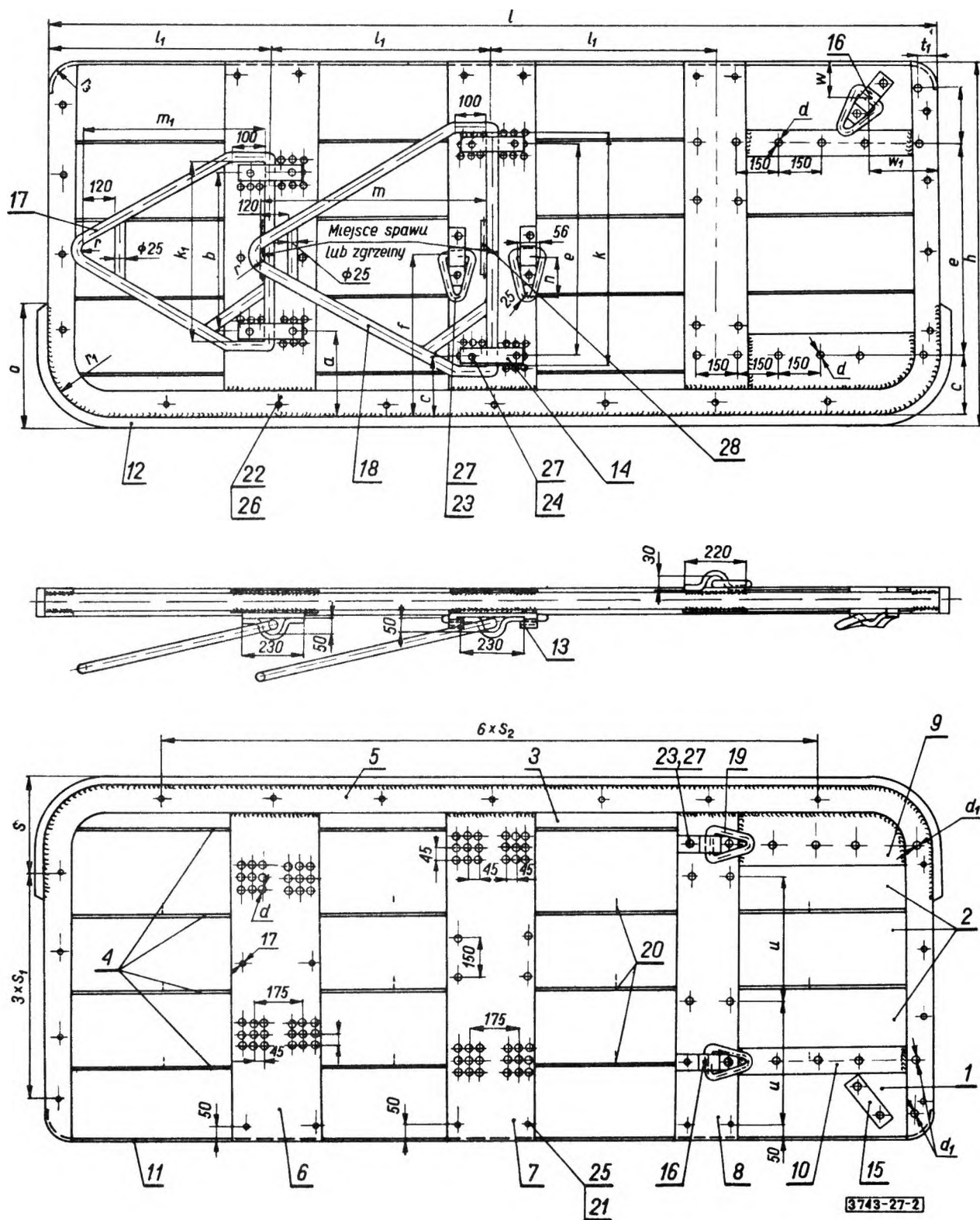
a) zestawu rozpornic zwykłych o długości  $l = 2300$  mm

ROZPORNICE ZWYKŁE 2300 BN-69/3743-27

b) rozpornicy zwykłej lewej (L) o długości  $l = 3050$  mm:

ROZPORNICA ZWYKŁA L 3050 BN-69/3743-27

5. Wymiary w mm - wg rys. 2 oraz tabl. 1 i 2.



Rys. 2

Tablica 1

l	a	b	c	d	d <sub>1</sub>	e	f	h	k	k <sub>1</sub>	L <sub>1</sub>	m	m <sub>1</sub>
2100	275	470	185	23	23	650	500	1125	730	550	525	530	445
2300	275	470	185	23	23	650	500	1125	730	550	575	580	490
3050	325	570	220	31	31	780	595	1390	860	650	763	780	660

cd. tabl. 1

l	n	o	r	r <sub>1</sub>	r <sub>2</sub>	S	S <sub>1</sub>	S <sub>2</sub>	t	t <sub>1</sub>	u	w	w <sub>1</sub>
2100	110	300	35	214	70	351	214	260	40	174	380	100	190
2300	110	300	35	214	70	351	214	285	40	174	380	100	190
3050	150	450	45	250	110	340	275	380	70	200	450	140	250

6. Masa rozpornic zwykłych powinna wynosić:

- przy długości l = 2100 mm - około 300 kg,

- przy długości l = 2300 mm - około 350 kg,

- przy długości l = 3050 mm - około 800 kg.

7. Wyszczególnienie części i materiałów - wg tabl.2.

Tablica 2

Numer części na rys. 2	Nazwa części	Liczba sztuk	Materiał wg	Wymiary przy długości l mm	
				2100 i 1300	3050
1	Bał górny	1	tarcica sosnowa klasy III wg PN-57/D-96000	45 × 214	70 × 240
2	Bał środkowy	3			70 × 275
3	Bał dolny	1			70 × 235
4	Wzmocnienie wewnętrzne	4	pręt płaski wg PN-55/H-93202 ze stali St3S wg PN-61/H-84020	6 × 45	10 × 70
5	Wzmocnienie obramowujące	2		10 × 70	16 × 100
6	Wzmocnienie pionowe przednie	2	blacha gruba wg PN-62/H-92200 ze stali St3S wg PN-61/H-84020	8 × 280	10 × 310
7	Wzmocnienie pionowe środkowe	2			
8	Wzmocnienie pionowe tylne	2		8 × 210	10 × 220
9	Wzmocnienie poziome dolne	2		8 × 155	10 × 160
10	Wzmocnienie poziome górne	2	pręt płaski wg PN-55/H-93202 ze stali St3S wg PN-61/H-84020	8 × 100	10 × 100
11	Krawężnik	1		6 × 45	10 × 70
12	Płoza	1	pręt płaski wg PN-55/H-93202 ze stali St4S wg PN-61/H-84020	25 × 65	40 × 100
13	Podkładka jarzma pałaka	4	pręt płaski wg PN-55/H-93202 ze stali St4S wg PN-61/H-84020	10 × 60	10 × 60
14	Jarzmo pałaka	4		16 × 16	16 × 60
15	Podkładka jarzma klamry	1		10 × 60	10 × 60
16	Jarzmo klamry	5		16 × 60	16 × 60
17	Pałak przedni	1	pręt okrągły wg PN-62/H-93200 ze stali St4S wg PN-61/H-84020	średnica	
18	Pałak tylny	1		40	45
19	Klamra	5		22 średnica 30	
20	Gwoździe budowlane	16	PN-57/M-81001	45 × 125	55 × 150
21	Śruby	8	PN-58/M-82101	M16 × 75	M16 × 110
22	Śruby	15		M20 × 80	M20 × 120
23	Śruby	10		M22 × 100	M30 × 130
24	Śruby	8		M22 × 110	M30 × 140
25	Nakrętki	8	PN-58/M-82143	M16	M16
26	Nakrętki	15		M20	M20
27	Nakrętki	18		M22	M30
28	Pręt zabezpieczający	2	pręt okrągły wg PN-62/H-93200 ze stali St4S wg PN-61/H-84020	16 × 150	16 × 150

8. Wykonanie. Bale zgrubnie strugane. Otwory wiencone. Wzmocnienia wewnętrzne przybite gwoździami do bali. Pałaki i klamry zgrzewane lub spawane.

Dopuszcza się wstawienie odcinków przyspawanych w narożnikach wzmocnień obramowujących oraz dospawanie drugiej płoży. Rodzaje dodatkowych pióz (rowne lub z klinem) powinny być wyraźnie określone w zamówieniu.

Dopuszcza się dospawanie wzmocnień pałaka, ściśle określonych w zamówieniu. Wszystkie spawy ciągłe.

9. Wykończenie. Zadziory usunięte. Ostre krawędzie zatępiane. Części drewniane nasyczone środkiem impregnacyjnym. Części metalowe pokryte antykorozyjną warstwą ochronną.

K O N I E C

INFORMACJE DODATKOWE do BN-69/3743-27

Istotne zmiany w stosunku do BN-64/3743-27

- |  |   |
|--|---|
| a) zmieniono średnicę śrub mocujących pałaki,            | c) dopuszczono dospawywanie wzmocnień do pałaków, |
| b) zmieniono średnicę otworów do śrub mocujących pałaki, | d) zrezygnowano ze spawów nieciągłych,            |
|  | e) w pałakach dodano pręty wzmacniające spawy.    |