

Środki Transportu Szynowego	NORMA BRANŻOWA	BN - 64
	Lokomotywy elektryczne kopalniane Skrzynka na narzędzia	3523-01

1. Przedmiot normy. Przedmiotem normy jest skrzynka na narzędzia do lokomotyw elektrycznych kopalnianych.

2. Oznaczenie

SKRZYNKA NA NARZEDZIA BN-64/3523-01

3. Cechowanie. Na zewnętrznej stronie części nr 1 w miejscu oznaczonym na rysunku należy wybić następujące znaki:

- a/ typ lokomotywy,
- b/ numer lokomotywy.

Znaki powinny być czytelne.

4. Normy związane

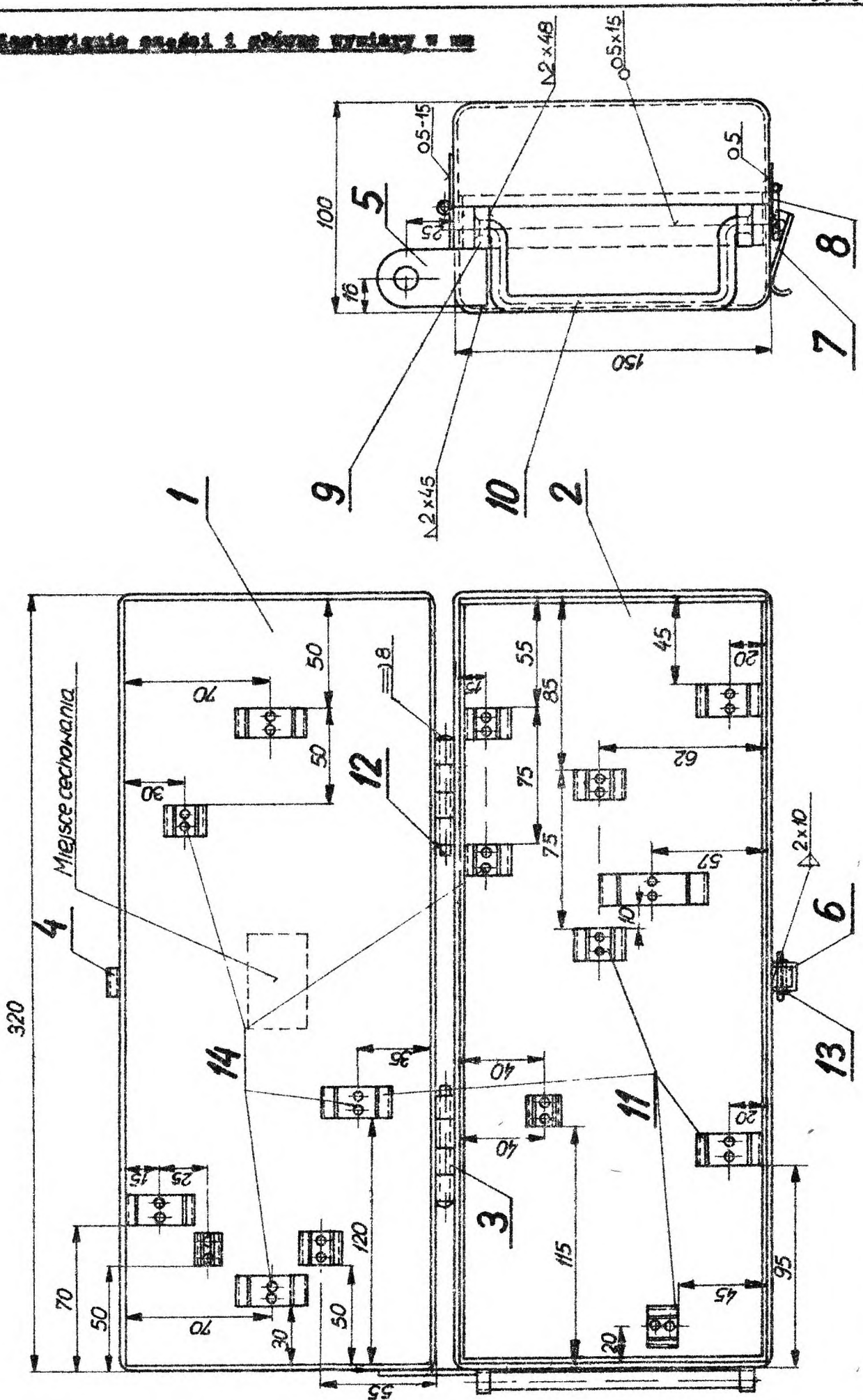
PN-61/H-84020	Stal węglowa konstrukcyjna zwykłej jakości ogólnego przeznaczenia. Gatunki
PN-55/H-84032	Stal sprężynowa /resorowa/. Klasyfikacja
PN-55/M-80057	Drut stalowy sprężynowy
PN-61/M-82954	Nity ze łbem płaskim o średnicy 2 do 9 mm.

Chorzowska Wytwór-
nia Konstrukcji
Stalowych

Ustanowiona przez Dyrektora
Zjednoczenia Przemysłu Taboru
Kolejowego dn. 18.4.64r.
Zarządzenie Nr 8/64

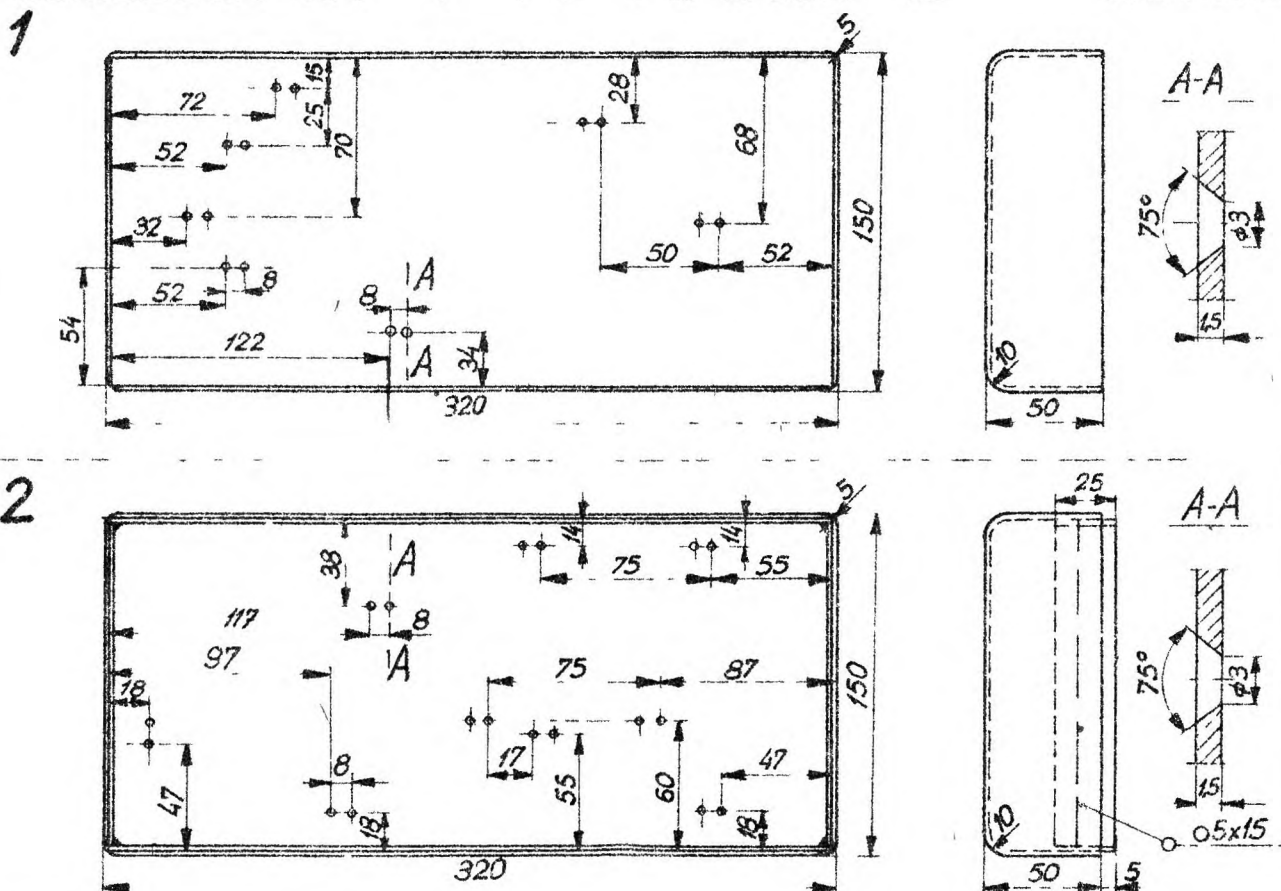
Obowiązuje od dnia
1.9.64 r.
w zakresie
produkcji

5. Konstrukcja szafki i główny wymiary w mm

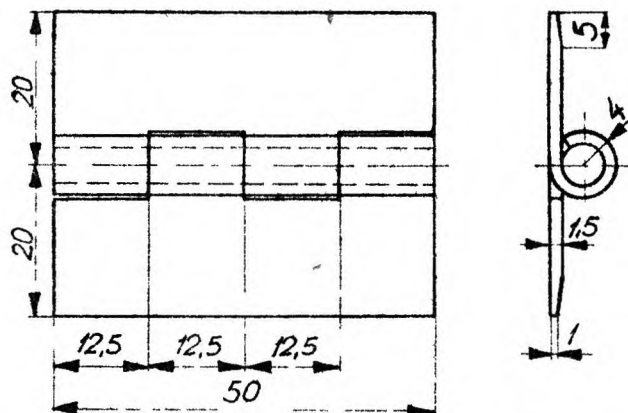


Nr części	Nazwa części	Sztuk na kompl	Materiał - Norma	Ciężar w kg
1.	Wiekło skrzynki	1	St3S wg PN-61/H-84020	0,47
2.	Dno skrzynki	1	St3S wg PN-61/H-84020	0,67
3.	Zawias	2	St3S wg PN-61/H-84020	0,0288
4.	Zaczep	1	St3S wg PN-61/H-84020	0,0035
5.	Ucho do kłódki	1	St3S wg PN-61/H-84020	0,033
6.	Wspornik	1	St3S wg PN-61/H-84020	0,0038
7.	Zatrzaszk	1	St3S wg PN-61/H-84020	0,014
8.	Klamerka	1	Drut sprężynowy 3,0N-I wg PN-55/M-80057	0,05
9.	Ucho	i	St3S wg PN-61/H-84020	0,014
10.	Uchwyt	1	St3S wg PN-61/H-84020	0,07
11.	Sprzączka	16	45S wg PN-55/H-84032	~0,012
12.	Sworzeń \varnothing 5x50	2	St3S wg PN-61/H-84020	0,008
13.	Przetyk \varnothing 3x18	1	St0 wg PN-61/H-84020	0,001
14.	Nit 3x6	32	wg PN-61/M-82954	0,0004
Ciężar 1 kompletu				~2,54

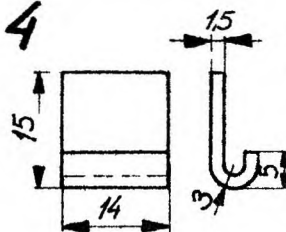
6. Wymiary części w mm



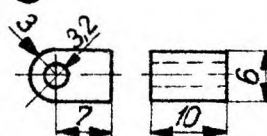
3



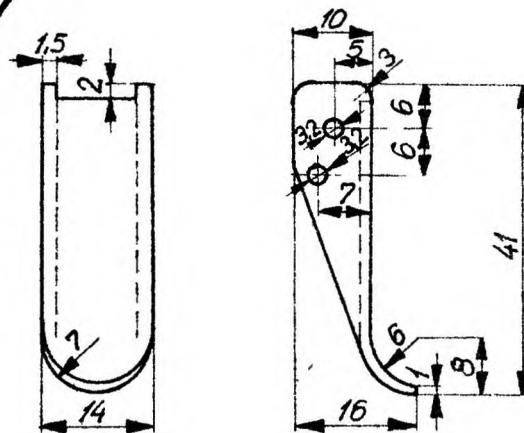
4



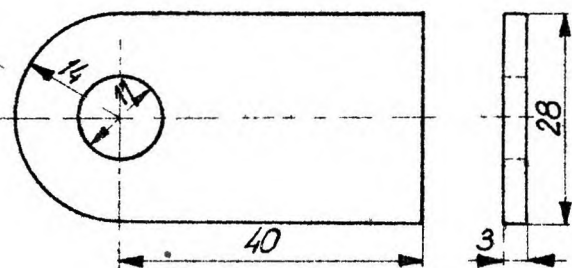
6



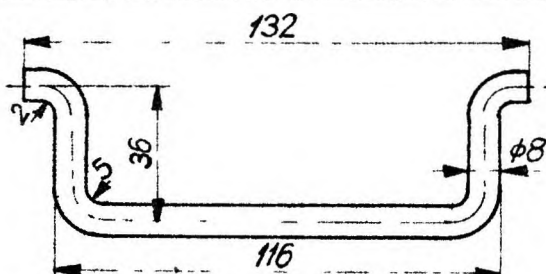
7



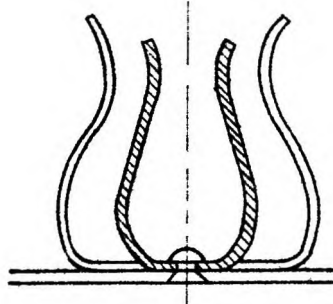
5



10

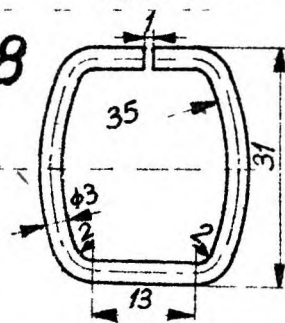


11

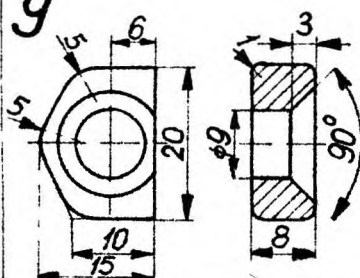


Uwaga Każdą sprzączkę należy dopasować do narzędzia wg rozmieszczenia narzędzi podanego w załączniku
Wymiary sprzączki 15x1x80-120 mm

8



9

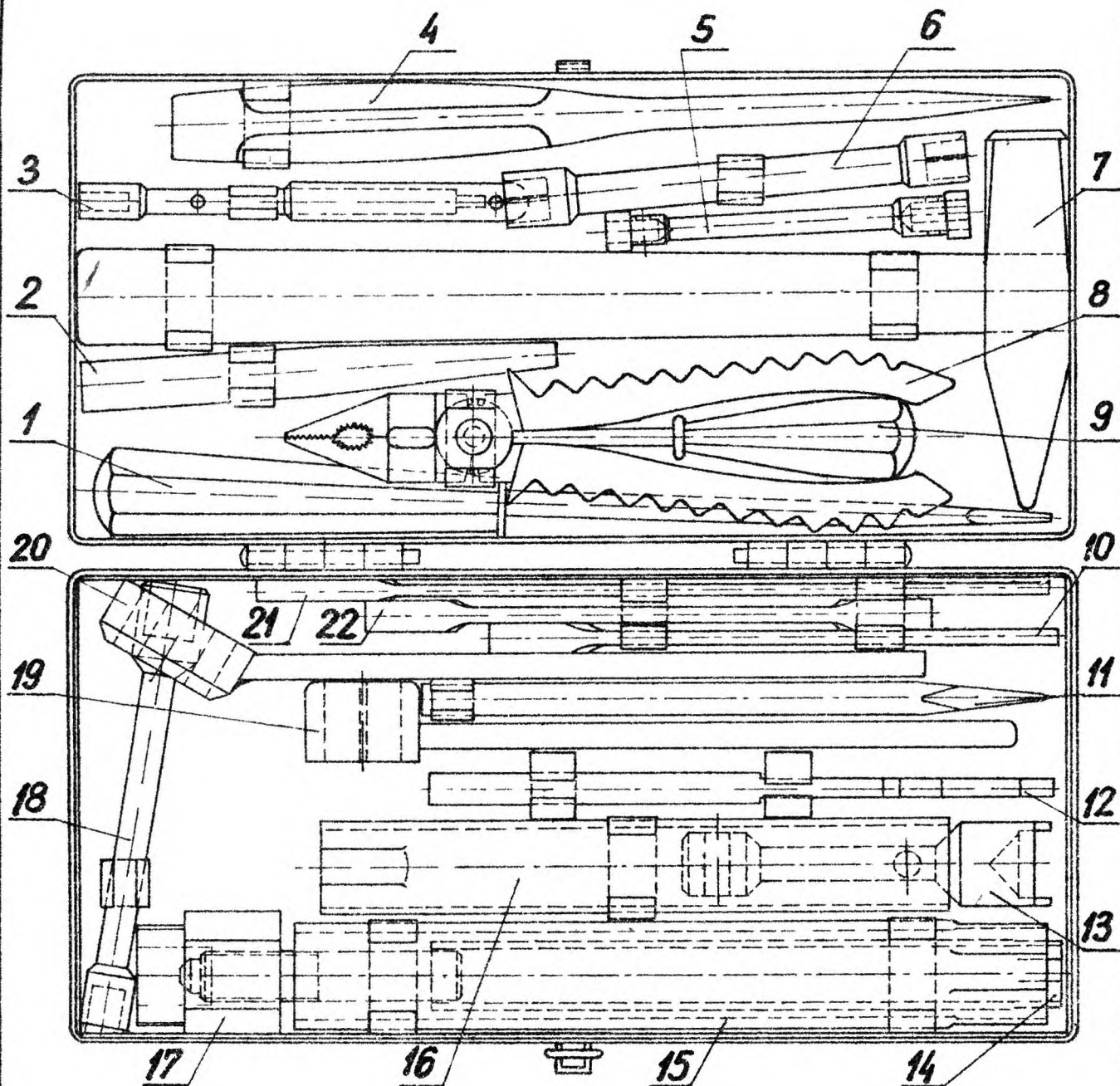


7. Wykonanie. Część nr 1 i 2 wyciąć z blachy, zgiąć i naroża spawać. Część nr 12 włożyć do części nr 3 i przyspawać jeden koniec. Część nr 3 zgrzewać punktowo z częścią nr 1 i 2. Część nr 4 zgrzewać punktowo z częścią nr 1. Części nr 11 dopasować do poszczególnych narzędzi i przynitować do części nr 1 względnie 2.

8. Wykończenie. Po wybiciu znaków wg pkt.3 skrzynkę należy pomalować lakierem bitumicznym, zaś miejsce cechowania lakierem bezbarwnym.

K O N I E C

Załącznik do EM-64/3523-01



Poz nr	Nazwa przedmiotu	Nr normy	Poz nr	Nazwa przedmiotu	Nr normy lub rysunku lub rysunku obstarczany z nastawnikiem
1	Wkrętak elektrotechniczny 10A	PN/M-64954	12	Klucz nastawnika (widelkowy)	obstarczany z nastawnikiem
2	Przebijak blacharski okrągły 8A	PN/M-63483	13	Klucz specjalny nakrętki małego kota zębatego	—
3	Klucz trójkątny M6	—	14	Klucz trójkątny M10	—
4	Wkrętak montazowy 13	PN/M-64953	15	Klucz trójkątny M20	—
5	Klucz nasadowy dwustronny 8/10	PN/M-64993	16	Klucz trójkątny M16	—
6	Klucz trójkątny M6/M8	—	17	Ściągacz	—
7	Młotek ślusarski zwykły 500g z trzonkiem	PN-56/M-64080; PN/M-62511	18	Klucz nasadowy dwustronny 14/17	PN/M-64993
8	Szczypcy uniwersalne płaskie L=200 z nasadkami do szczypek	PN-58/M-64440 PN/M-64897	19	Klucz gniazda	—
9	Wkrętak elektrotechniczny 5A	PN/M-64954	20	Klucz nasadowy sześciokątny M20	—
10	Klucz jednostronny 24	PN-55/M-65010	21	Klucz jednostronny 19	PN-55/M-65010
11	Przecinak ślusarski 10x20x200	PN/M-63460	22	Klucz dwustronny 14/17	PN/M-65013