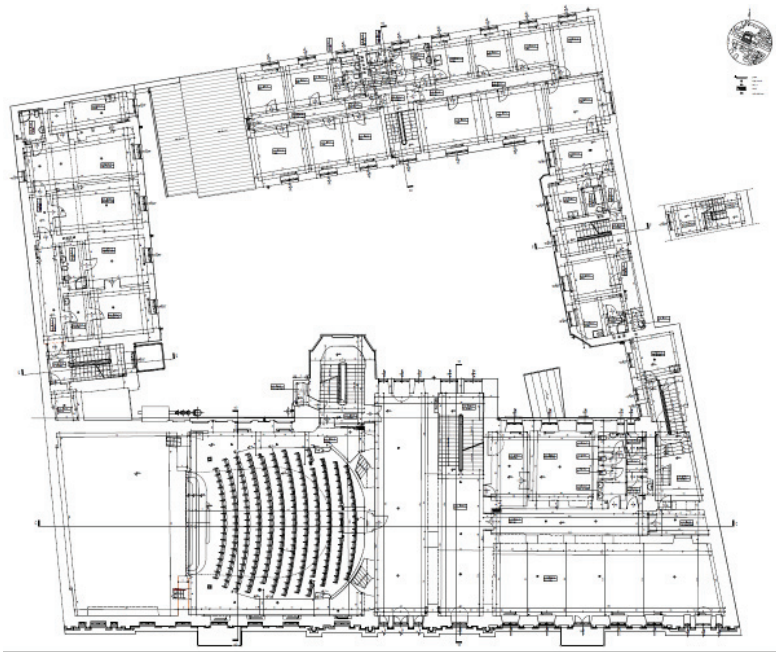


TEATR W PRZESTRZENI ARCHITEKTURY KONTRASTÓW

1. WSTĘP

Architektura teatralna jest jednym z najważniejszych składników doświadczenia teatralnego jednocześnie, jedną z najmniej dyskutowanych lub rozumianych¹, choć tematyka ta jest ujmowana w poważnych pracach naukowych², a samo zebranie dokumentów dotyczących teatru i jego sztuki nieraz bywa bardzo obszerne, a nawet przyjmuje formy książkowe³.



Rys. 1. Inwentaryzacja Teatru im. Stefana Żeromskiego w Kielcach, poziom sali teatralnej [materiały wyjściowe opublikowane przez organizatora konkursu]

Fig. 1. Stocktaking of Stefan Żeromski Theater in Kielce, the level of the theater hall [starting materials published by the competition organizer]

dr hab. inż. arch. Bogusław Szuba, prof. PWSZ w Nysie

¹ Mackintosh I., 1997. *Architecture, actor and audience*. Routledge, London and New York.

² Obracaj P., 2007. *Sztuka teatru a ewolucja architektury scenicznej. Od wzorów ateńskich po światową standaryzację włoskiej sceny barokowej*. Oficyna Wydawnicza Politechniki Opolskiej.

³ Straus S., 1957. *Bibliografia źródeł do historii Teatru w Polsce*, Zakład Imienia Ossolińskich Wydawnictwo Polskiej Akademii Nauk, Wrocław.

W XIX w „Gazeta Kielecka” informowała o każdym etapie budowy teatru. W kwietniu 1877 r. znalazła się w niej informacja, że przy ul. Pocztowej (obecnej Sienkiewicza) są kopane fundamenty pod gmach teatru. We wrześniu 1878 r. napisano w niej, że „Teatr Ludwika po zdjęciu rusztowań w całości odstonięty przedstawia się bardzo wspaniale”. W grudniu 1878 r. uroczystie poświęcono ukończony teatr (rys. 1).

Także w grudniu (26.12.1926 r.), w Krasnymstawie urodził się Witold Pyrkosz, który w 1955 r. debiutował na deskach Teatru im Stefana Żeromskiego, w sztuce Włodzimierza Perzyńskiego, pt. Lekkoomyślna siostra, w reżyserii Tadeusza Kubalskiego.

Jako wybitny aktor filmowy i teatralny, w dniu 24.04 2017 r. Witold Pyrkosz przeszedł z „życia do życia”. Rzadko się zdarza, żeby jeden aktor zyskał sobie tak bezsporną sympatię tylu widzów.

Ów fakt stał się przyczyną refleksji autorów projektu konkursowego⁴, którzy dostrzegając ludzkie przemijanie, widzą możliwość nadawania znaczeń w przestrzeni przebudowywanego i rozbudowywanego teatru (rys. 2) „pomiędzy duchem i materią”. Świat przeciwieństw to przestrzeń, w której żyjemy, to również przestrzeń teatralnej sceny i widowni.



Rys. 2. Projekt zagospodarowania terenu działki rozbudowy i przebudowy Teatru im. Stefana Żeromskiego w Kielcach [projekt konkursowy zespołu autorskiego: Bogusław Szuba, Janusz Dębowski, współpraca – studenci II stopnia kierunku architektura WST w Katowicach: Krystian Zagródką, Aleksandra Duży, Wojciech Tyczka, Borys Moryl, Michał Bąba]

Fig. 2. Plan of site for the extension and reconstruction of the Stefan Żeromski Theatre in Kielce [competition project of the author team: Bogusław Szuba, Janusz Dębowski, cooperation - second-degree students of architecture at WST in Katowice: Krystian Zagródką, Aleksandra Duży, Wojciech Tyczka, Borys Moryl, Michał Bąba]

⁴ Konkurs SARP na opracowanie koncepcji architektonicznej przebudowy, rozbudowy i nadbudowy zabytkowego obiektu Teatru im. Stefana Żeromskiego w Kielcach (2017 r.). Skład zespołu autorskiego: dr hab. inż. arch. Bogusław Szuba, inż. arch. Janusz Dębowski, współpraca – studenci II stopnia kierunku architektura WST w Katowicach: Krystian Zagródką, Aleksandra Duży, Wojciech Tyczka, Borys Moryl, Michał Bąba.

2. ZAŁOŻENIA IDEOWE I FUNKCJONALNO-PRZESTRZENNE KSZTAŁTOWANIA PRZESTRZENI TEATRU

Świat ducha i materii

W odwiecznej dyskusji nad znaczeniem dzieła teatralnego zwraca uwagę fakt, że wzbudzone poprzez nie emocje, refleksje i przeżycia powstają w wyniku zderzenia/harmonizowania świata materialnego i duchowego, na pograniczu którego funkcjonuje sztuka, a w niej także jej cząstka – architektura.

Przedstawienie teatralne, rodzaj widowiska, intelektualnej relacji widza z twórcą poprzez sztukę aktorską, muzykę, stanowi immanentną właściwość kultury tworzonej przez cywilizację człowieka. Przedstawienia, zwłaszcza teatralne, a w szczególności religijne czy związane z innymi rodzajami aktywności człowieka, liczą wiele tysięcy lat tradycji. Ważną, oczekiwaną właściwością kontaktu widza z aktorem czy muzyką jest wynikająca z tego transcendencia. Z pełną świadomością wagi rodzaju sztuki, jej tradycji, w poczuciu wagi wolności artysty, potrzeby kontaktu publiczności z żywą sztuką, zaproponowano wzbogacenie istniejącej przestrzeni Teatru im. Stefana Żeromskiego w Kielcach zgodnie z najnowszą wiedzą, związaną z kształtowaniem przestrzeni scenicznej, jej technologii, organizacji widowni czy rozwojem form teatralnych.

Harmonia poprzez kontrast

Intencją twórczą autorów kształtowanej przestrzeni teatru było kierowanie się zasadą harmonizowania kontrastów form architektonicznych i kompozycyjno-plastycznych oraz poszukiwanie rozwiązań funkcjonalno-przestrzennych, dających możliwość ekspresji różnorodnych form sztuki teatralnej.

Kompozycję estetyczną kształtowanej przestrzeni teatru oparto na harmonizowaniu przeciwieństw: „**starego z nowym**”, „**maszyny**” z „**naturą**”, **wnętrza i otoczenia**, **elementów stałych ze zmiennymi**, **form statycznych z dynamicznymi oraz barw bieli i czerni**.

Miejsce/pole dla przestrzeni teatralnej wyznaczono w strefie równowagi wymienionych składników, w której sztuka teatralna pełni rolę żywej aranżacji kształtowanych wnętrza.

Nowe przestrzenie, w kontraście ze starymi, stwarzają szerokie, ograniczone wyłącznie wyobraźnią twórców, pole możliwości inscenizacyjnych.

Stare i nowe

Rozwiązania kompozycyjno-plastycznie umożliwiają jednoznaczną identyfikację chronionej zabytkowej i nowej, wielofunkcyjnej części teatru. To co stare, poddane jest punktowej modernizacji, to co nowe, z poszanowaniem starego, manifestuje współczesny rodowód.

Zabytkowe skrzydła zespołu (południowe i zachodnie) reprezentują cenne wartości kulturowe architektury jednego z najstarszych, funkcjonujących teatrów w Polsce. Koncepcja przewiduje maksymalną ochronę tej części zabudowy. Przebudowa istniejącej sali teatralnej, celem uzyskania aktualnie obowiązujących warunków widoczności, wiązałaby się z radykalnymi wyburzeniami widowni i balkonów. Wprowadzenie nowych technologii, związanych z funkcjonowaniem oraz



Rys. 3. Widok teatru z lotu ptaka, na pierwszym planie przylegające do ul. Sienkiewicza południowe (zabytkowe) skrzydło teatru, w głębi nowo projektowana wielofunkcyjna sala teatru [Ibidem]

Fig. 3. Aerial view of the theater, in the foreground adjacent to ul. Sienkiewicza southern (antique) wing of the theater, in the depths a newly designed multi-functional theater hall [Ibidem]

ukryciem przed wzrokiem widza sztankiet, wymagałoby znacznego wyniesienia nadscenia (2,5 wysokości portalu scenicznego) co znacząco zaburzyłoby wizerunek zewnętrzny elewacji od strony ul. Sienkiewicza. Autorzy postulują minimalne zmiany funkcjonalno-przestrzenne sali, poprawiające widoczność (poszerzenie strefy proscenium kosztem likwidacji trzech pierwszych rzędów) oraz ewentualne wprowadzenie zapadni (poprzez „punktową” aneksję podziemia na stosowne urządzenia związane z jej funkcjonowaniem).

Autorzy sugerują wyburzenie skrzydła północnego i wschodniego (pozbawionych historycznych wartości kulturowych) oraz wprowadzenie w ich miejsce nowej tkanki zabudowy, nie naśladującej charakteru starej części obiektu, wzniesionej ze szkła i surowego betonu oraz zaopatrzonej w najnowsze technologie teatralne i sceniczne (rys. 3). Umożliwią one maksymalne wykorzystanie dysponowanej przestrzeni na rozmaite wydarzenia kulturalne, związane nie tylko ze sztuką teatralną, ale również możliwością organizacji konferencji, wystaw, różnorodnych spotkań, pokazów mody, pantomimy, projekcji filmów, itp.

Nowa struktura teatru, manifestuje współczesny rodowód, jednocześnie nie wprowadza dysonansu pomiędzy nią a historyczną, najstarszą zabytkową tkanką obiektu. Szacunek wobec zastanej struktury wyrażono na wielu płaszczyznach o charakterze funkcjonalno-przestrzennym, a także natury filozoficznej:

- Przyjęto, że ważnym punktem oparcia kształtowanej kompozycji architektonicznej stanie się wykusz klatki schodowej, dzielący zespół na dwie części starą i nową oraz dwie strefy aktora i widza.
- Elewacje starej części zabudowy, znajdujące się od strony podwórka, wyeksponowano zarówno w strefie widza, jak i aktora.
- Rozwiązania kompozycyjno-plastyczne umożliwiają jednoznaczną identyfikację starej i nowej części teatru.
- Nowy obiekt prowadzi dialog ze starą częścią zabudowy poprzez wewnętrzny, zielony ogród znajdujący się na wielopoziomowym foyer, miejscu w którym nie tylko oczekuje się na występ, koncert, film czy też innego rodzaju wydarzenie, ale również spędza się czas w trakcie przerwy. Foyer w języku francuskim oznacza również ognisko domowe, centrum śródek, to miejsce w którym zawiązują się znajomości, pojawiają się niezliczone atrakcje przewidzianych dla widzów, niespodzianki, etc. Ogród nawiązuje do dawnej przestrzeni, w której funkcjonowało zapewne zielone podwórko teatru, do czegoś nieuchwytnego i duchowego.
- Natura, kultura i architektura są nierozłącznymi elementami naszego życia. Ich powiązanie jest fenomenem, który wywiera wpływ na psychikę każdego

z nas i równocześnie daje się obserwować wokół. Dążenie do harmonii natury, kultury i architektury (traktowanej jako wszystko to, co nas otacza) przywołuje myśli kojarzące się z Edenem – ogrodem zamieszkałym przez pierwszych ludzi – Adama i Ewę.⁵ W literaturze⁶, poezji⁷, piosenkarstwie⁸ i sztuce ogród stanowi miejsce wyjątkowe, przepięknie symboliką, marzeniami, gdzie mieszczą się ludzkie losy, namiętności, miłość i zdrada, uniesienia i rozpacz. Jest to także miejsce nostalgii za upływającym nieuchronnie czasem. Ogród wprowadza do przestrzeni kulturowej istotne problemy aksjologiczne, poznawcze i estetyczne.

Maszyna i natura

Nowa struktura teatru, składająca się z najnowocześniejszych środków technicznych, prowadzi dialog ze starą częścią zabudowy, poprzez wewnętrzny zielony ogród, znajdujący się na wielopoziomowym foyer. „Wiszący ogród” w przestrzeni foyer jest reminiscencją zielonego podwórka teatru, równocześnie czegoś nieuchwytnego i duchowego.

W nowej strukturze teatru zaproponowano (rys. 4):

- modułarne, podnoszone za pomocą urządzeń technicznych pomosty, umożliwiające różnorodną aranżację widowni,
- przestrzenie zaopatrzone w nowoczesne środki techniczne, dające możliwość przeprowadzania interdyscyplinarnych działań, zmiennej aranżacji przestrzeni scenicznej (zapadnie sceniczne umożliwiające podniesienie całych, zmontowanych/przywiezionych transportem kołowym dekoracji),
- ruchome w pionie (w zależności od potrzeb) reżyserki dźwięku, światła, projekcji oraz pomieszczeń dla tłumaczy.

Natura to „wiszący ogród” stanowiący główną atrakcję foyer. Koncepcja przewiduje możliwość otwierania foyer na nowo projektowaną przestrzeń sali teatralnej poprzez podnoszone wrota, dzielące/zamykające obie przestrzenie, w zależności od aktualnych potrzeb.

Zamykanie i otwieranie

Zamykanie/otwieranie kształtowanej przestrzeni teatralnej pozwala na organizację i aranżację wewnątrz dla różnorodnych wydarzeń kulturowych. Teatr może stanowić przestrzeń zamkniętą, może też otwierać się na ulicę i przemieszczających się po niej ludzi.

Zamykanie/otwieranie obiektu (rys. 5) wywiera wpływ na otoczenie oraz wnętrze teatru:

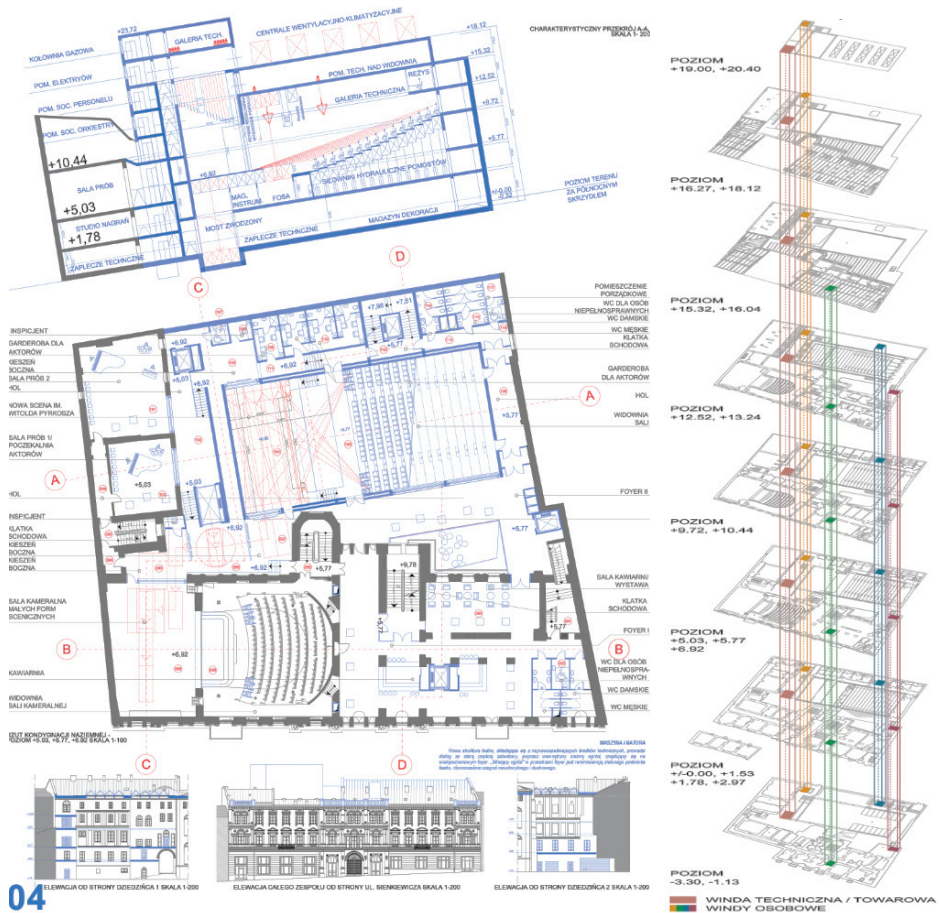
- zamykanie/otwieranie teatru w strefie parteru przyległej do ulicy Sienkiewicza, w przypadku sprzyjającej aury organizowanie wydarzeń o charakterze kulturalnym wprost w przestrzeni ulicznej,

⁵ Cytując Pismo Święte: „A zasadziwszy ogród w Eden na wschodzie, Pan Bóg umieścił tam człowieka, którego ulepił. Na rozkaz Pana Boga wyrosły z gleby wszelkie drzewa miłe z wyglądu i smaczny owoc rodzące oraz drzewo życia w środku tego ogrodu i drzewo poznania dobra i zła” (Rdz 2,8-9).

⁶ Ogród warzywny w II księdze „Pana Tadeusza” Adama Mickiewicza.

⁷ Staff L., wiersz pod tytułem „Ogród Przedziwny”.

⁸ Koffa J. w swej piosence pt. „Pamiętajcie o ogrodach” kontrastuje opis ogrodu z betonową rzeczywistością XX wieku. Tłumaczy, że nic nie zastąpi przyrody, która daje piękno, ukojenie, skłania do refleksji. Ogród jest ucieczką przed cywilizacją, powrotem do „przejrzystych rzek”, do natury, człowieczeństwa.



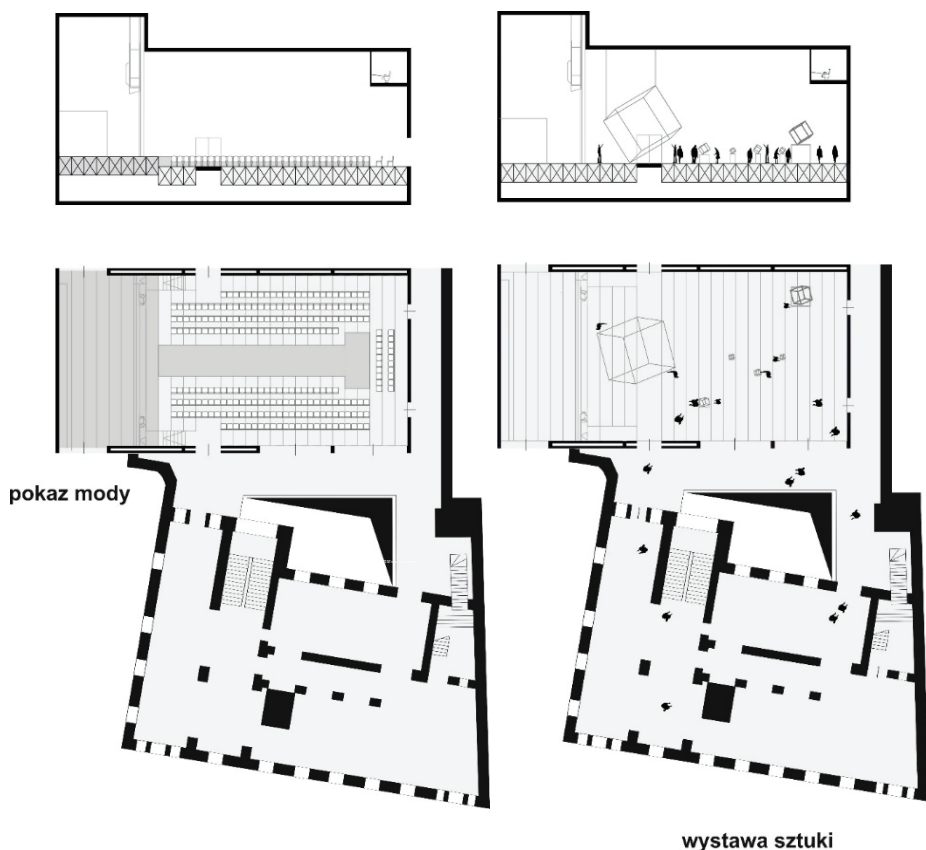
Rys. 4. Przekrój wyjaśniający koncepcję kształtowania nowej sali teatralnej. Rzut podstawowej kondygnacji foyer teatru, łączącej zabytkową i nowoprojektowaną salę wielofunkcyjną teatru. Schemat aksonometryczny układ komunikacji pionowej [Ibidem]

Fig. 4. Cross-section explaining the concept of shaping a new theater hall. The projection of the main storey of the theater foyer, connecting the historic and the newly designed multipurpose hall of the theater. Axonometric diagram of the vertical communication system [Ibidem]

- otwieranie/zamykanie teatru w strefie przestrzeni foyer organizowanej dla wydarzeń o charakterze ekspozycyjnym,
- otwieranie/zamykanie foyer (podnoszone, szerokie i wysokie wrota dzielące foyer od nowo projektowanej sali) mające na celu scalanie przestrzeni widza w jedną dużą całość (w szczególności przydatne dla organizowania wydarzeń wymagających dużej przestrzeni i nieograniczonej drzwiami, np. balety nowoczesne, wystawy).

Stołość i zmienność

Stałe parametry funkcjonalno-przestrzenne dotyczą zabytkowej części teatru. Zmienność rozwiązań przestrzennych uzyskano poprzez różnorodne układy



Rys. 5. Otwieranie przestrzeni nowoprojektowanej sali teatralnej w kierunku foyer [Ibidem]
 Fig. 5. Opening the space of the newly designed theater hall towards the foyer [Ibidem]

aranżacji nowej sali teatralnej, wprowadzanie rozwiązań multimedialnych, instalacji, iluminacji, nagłośnienia, etc.

Obiekt ma stałe parametry funkcjonalno-przestrzenne, związane z istniejącą strukturą przestrzenną zabytkowej części teatru. Zmienność rozwiązań przestrzennych uzyskano poprzez różnorodne układy aranżacji nowej sali teatralnej, wprowadzanie rozwiązań multimedialnych, instalacji, iluminacji, nagłośnienia, etc. (rys. 6).

Wyraz zewnętrzny elewacji części zabytkowej pozostaje w kontraście z nową częścią teatru. Statyczne elewacje zderzają się z dynamicznymi podziałami ścian nowoprojektowanej sali teatralnej.

Statyka i dynamika form

Zabytkowa część teatru wyraża się statecznością form. Uskokowe antresole foyer, gra zmieniającego się światła i cienia rzuconego przez naświetla w dachu foyer, zmieniająca się w czasie zieleń dynamicznie ożywiają przestrzeń teatru.

Część istniejąca obiektu teatru przedstawia w swej zewnętrznej budowie stateczność form. Część nowoprojektowana to formy dynamiczne. Niezmiennosc



Rys. 6. Wizualizacja nowej sali teatralnej od strony sceny w kierunku widowni [Ibidem]

Fig. 6. Visualization of the new theater hall from the stage towards the audience [Ibidem]



Rys. 7. Wizualizacja foyer teatru ukształtowanego wokół zielonego ogrodu [Ibidem]

Fig. 7. Visualization of the theater foyer shaped around a green garden [Ibidem]

wyglądu elewacji zewnętrznych starej części teatru kontrastowana jest dynamiką form występujących w wewnętrznym, zielonym ogrodzie foyer (zmieniająca się w czasie zieleń – rys. 7).

Biel i czern

Relacje kontrastu barw - bieli (w zabytkowej części teatru) i czerni (dominującej w nowej partii obiektu) tworzą spójną kompozycję plastyczną wydzielonych w przestrzeni brył i wnętr architektonicznych.

Rozwiązania kompozycyjno-plastyczne teatru wyrażają relacje kontrastu barw – bieli (stara część teatru) i czerni (nowa część teatru), w całości jednak tworzących spójną kompozycję wydzielonych w przestrzeni brył i wnętr architektonicznych.

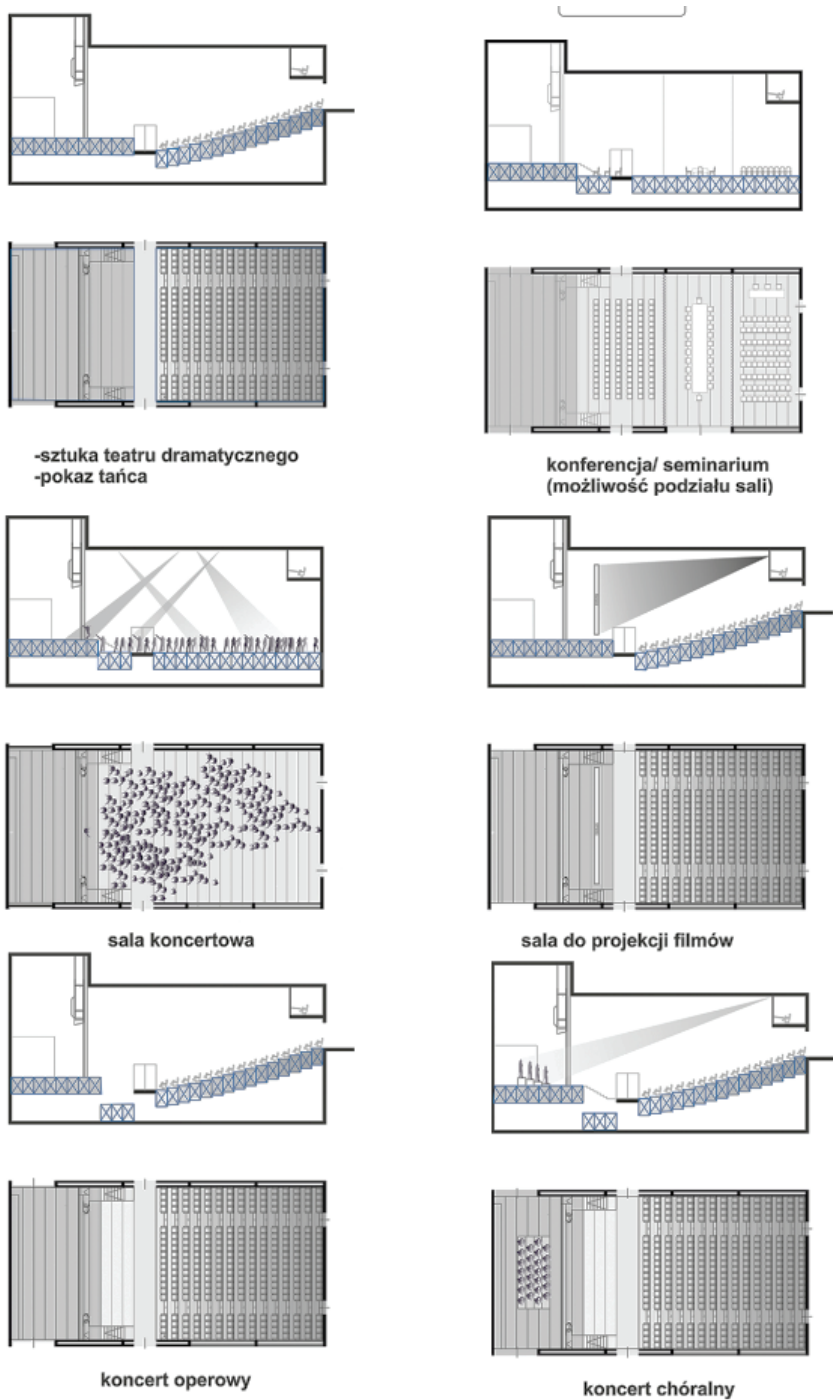
Teatr o dwóch maskach

prezentowana od strony ul. Sienkiewicza i ukryta od strony podwórka

Pierwsza – to **teatr dla wszystkich**. Każdy może się do niego zbliżyć, być świadkiem wyjątkowej gry aktorów, spotkań towarzyskich, różnych wydarzeń kulturalnych.

Druga – to **niemy teatr światła i cieni**, bez którego nie ma teatru dla wszystkich. Można w nim gościć sporadycznie, w małych grupach zaproszonych gości, w którym spektakle odbywają się poza sceną: w kieszeni bocznej, w garderobach, w przestrzeni klatek schodowych, w czasie montowania dekoracji. Wszystko to dzieje się w grze światła i cienia, obserwowanego na powierzchni elewacji północnej, od strony podwórka, poprzez mozaikę półprzeziernych „okien scenicznych” z betonu szklanego.

Dla artystów teatr rozpoczyna się w garderobach, w pomieszczeniach przygotowania dekoracji i salach prób. Dla widzów, już w przedpolu wejścia do obiektu, w szatni i spotkaniach w foyer. Teatr jest reminiscencją ludzkiego życia, w którym zjawiskiem niepowtarzalnym jest spotkanie widza i aktora w jednej przestrzeni scenicznej.



Rys. 8. Schematy przykładowych aranżacji nowoprojektowanej wielofunkcyjnej sali teatru [Ibidem]

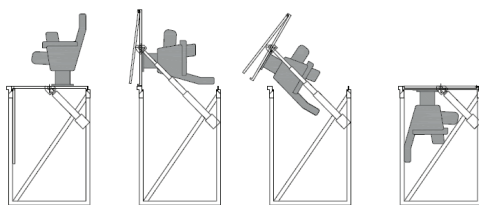
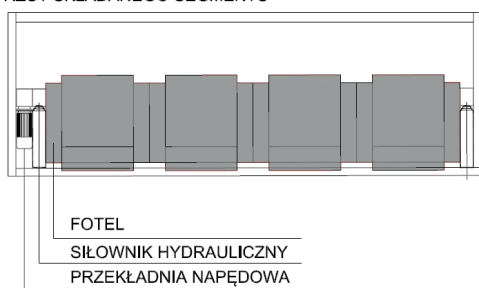
Fig. 8. Schemes of exemplary arrangements of the newly designed multifunctional theater hall [Ibidem]

Wielofunkcyjność przestrzeni scenicznych i widowni

„Poszukiwanie rozwiązania sceno-widowni dającego możliwie szerokie możliwości aranżacyjne, było domeną lat 60. i 70. XX wieku. W owym czasie powstało najwięcej projektów i realizacji scenicznych, w których możliwe były do zaaranżowania podstawowe relacje terenów gry i obserwacji, zatem barokowy włoski, otwarty i arenowy”⁹. Jedną z ikon zmienności przestrzeni teatralnej stał się „teatr totalny” wykreowany w latach trzydziestych XX wieku przez Waltera Gropiusa i Erwina Piscatora, jednak nigdy niezrealizowany¹⁰. Dążenie do różnorodnych możliwości aranżacji sceno-widowni jest nadal aktualne.

Nowa sala teatralna przewiduje zmienność różnorodnych aranżacji przestrzeni strefy widza i aktora, poprzez wprowadzenie ruchomych pomostów (rys. 8). W strefie widza pozwalają one na zmienne kształtowanie widowni: pochyloną w kierunku sceny zgodnie z krzywą widoczności, płaską – w przypadku wydarzeń wymagających dużej płaszczyzny sali oraz o zróżnicowanej geometrii – dla organizacji spektakli, w których aktor wchodzi w przestrzeń strefy widza (dzięki możliwości automatycznego składania foteli do przestrzeni podscenia (rys. 9).

RZUT SKŁADANEGO SEGMENTU



FAZY SKŁADANIA FOTEŁA

Rys. 9. Schemat wyjaśniający zasadę pracy składanych rzędów na widowni nowo-projektowanej sali teatru [Ibidem]

Fig. 9. Scheme explaining the principle of the work of folded rows in the audience of the newly designed theater hall [Ibidem]

W strefie aktora pomosty umożliwiają pojawianie się i znikanie aktorów, transport dużych scenografii, ciężkich instrumentów (znajdujących się pod sceną).

Przewidziano zmienną geometrię portalu scenicznego w płaszczyźnie pionowej i poziomej. Za pomocą podwieszonych do stropu, ruchomych pomostów przewidziano możliwość zmiany położenia oświetlenia i nagłośnienia. W tylnej części sali zaprojektowano ruchomą podwieszoną platformę dla różnego rodzaju reżyserek, które zgodnie z potrzebami mogą opuszczać się bądź podnosić.

Teatr bez ograniczeń dla osób niepełnosprawnych

Wszystkie poziomy i pomieszczenia teatru są dostępne dla osób niepełnosprawnych zarówno widzów, jak i aktorów, poprzez zastosowanie dźwigów. Przewidziano możliwość występowania osób niepełnosprawnych, którzy w strefie aktora mogą poruszać się swobodnie po teatrze

⁹ P. Obracaj, 2017. Zmienna przestrzeń teatralna a synergia. [W:] Budownictwo i Architektura 16(1), 59-67.

¹⁰ C. Innes, 2007. Teatr po I i II wojnie światowej. [W:] Historia teatru, red. John Russel Brown, Warszawa, 395-397.

za pomocą wózka inwalidzkiego i korzystać z przystosowanych dla nich pomieszczeń. Aktorzy niepełnosprawni mogą też bez barier architektonicznych kontaktować się ze strefą widza.

Teatr bezpieczny

Projekt przewiduje pełne bezpieczeństwo użytkownika obiektu pod względem wymagań technicznych, ochrony p.poż, jak i funkcjonujących w teatrze urządzeń. Niezależnie od powyższego, prze-

widuje się działania na terenie obiektu wyspecjalizowanej służby odpowiedzialnej za monitorowanie wszystkich organizowanych wydarzeń za pomocą systemu kamer i urządzeń, pozwalających na kontrolę istotnych parametrów życiowych (stężenia dwutlenku węgla, wykrywających zalążki pożaru i dymu) oraz ostrzegających przed niestandardowym zachowaniem się użytkowników (potencjalnych terrorystów). Podobne rozwiązania funkcjonują już w Polsce w dużych obiektach użyteczności publicznej i wydaje się, że ich powszechne wprowadzanie staje się współczesną potrzebą i koniecznością.



Rys. 10. Wizualizacja strefy wejściowej do teatru [Ibidem]

Fig. 10. Visualization of the entrance zone to the theater [Ibidem]

3. STRUKTURA FUNKCJONALNO-PRZESTRZENNA

W kształtowanej przestrzeni teatru przewidziano następujące strefy funkcjonalne:

Strefa wejściowa do teatru

Istotnym elementem projektu jest wzbogacenie znajdującego się w strefie wejściowej ciągu pieszego, zlokalizowanego bezpośrednio przy teatrze, elementami plastycznymi ekspozycji plenerowej, wskazującej na aktualnie organizowane wydarzenia w teatrze. W przestrzeni wejścia do teatru (rys.10) przewiduje się możliwość organizacji występów dla małych grup teatru ulicznego, mimów, pantomimy itp. Projekt zakłada możliwość włączania frontowej pierzei teatru do aktywnej aranżacji wydarzeń teatru ulicznego (wykorzystanie balkonów i okien).

Strefa publiczności

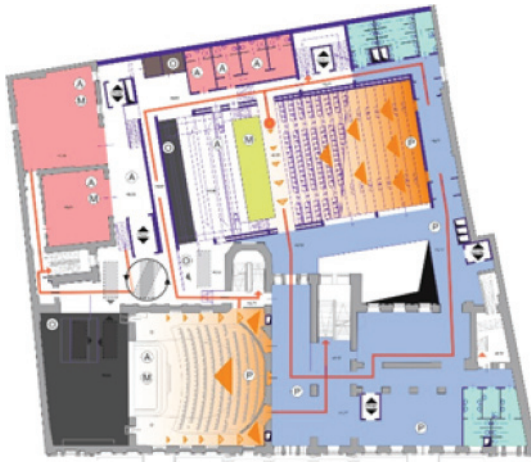
Obejmuje zespół pomieszczeń: holu wejściowego, kas, pomieszczeń marketingowych, szatni zbiorowych i indywidualnych przebieralni, foyer, widowni sali dużej, widownia sali małej, kawiarenki, mini teatru dla dzieci oraz sanitariatów (rys. 11,12,13). W przestrzeni komunikacji towarzyszącej salom teatralnym oraz w rejonie kawiarenki (rys. 14) przewiduje się możliwość wprowadzania miejsc wypoczynkowych dla publiczności z możliwością wirtualnego uczestnictwa w spektaklach teatralnych.

Praktyka wskazuje, że istnieje grupa widzów, którzy uczestniczą w spektaklach teatralnych nie na widowni, a w przestrzeni, umożliwiającej jednocześnie prowadzenie rozmów oraz obserwację wydarzenia scenicznego (powieszony ekrany LCD).



Rys. 11. Parter. Schemat układu stref funkcjonalnych. Po lewej stronie osi pionowej rysunku strefa aktora, po prawej strefa widza [Ibidem]

Fig. 11. Ground floor. Diagram of functional zones. On the left side of the vertical axis of the drawing, the actor's zone, on the right the viewer's zone [Ibidem]



Rys. 12. I piętro. Schemat układu stref funkcjonalnych. Po lewej stronie osi pionowej rysunku strefa aktora, po prawej strefa widza [Ibidem]

Fig. 12. First floor. Diagram of functional zones. On the left side of the vertical axis of the drawing - the actor's zone, on the right - the viewer's zone [Ibidem]

Poza obsługą spektakli teatralnych, foyer przystosowane jest do organizowania różnorodnych ekspozycji, wystaw itp. Możliwość łączenia foyer z salą teatralną (z obniżonymi do poziomu foyer pomostami) znacznie poszerza przestrzeń wystawienniczą. Dzięki dźwigom oraz zapadniom istnieje możliwość nawet wielkogabarytowych dzieł (uprzednio przywiezionych samochodami dostawczymi i transportowanych z podziemia). Przewiduje się możliwość podwieszania ścianek działowych, stwarzających sposobność kształtowania wnętrz kameralnych. Mobilne pomosty nowo projektowanej sali pozwalają na unikalne kształtowanie walorów przestrzennych ekspozycji, a ponadto ułatwiają techniczną organizację wydarzeń (możliwość przygotowania wystawy w kondygnacji podziemnej, a następnie jej „podniesienia” w całości na właściwy poziom ekspozycji). System wystawienniczy pozwala na eksponowanie dzieł bezpośrednio na posadzce, zawieszonych w przestrzeni, mocowanych do ścian działowych czy też wkładanych do gablot.

Strefa publiczności wyposażona będzie w mobilne postumenty doprowadzające zasilanie, sieć internetu, źródła dźwięku i światła. Obiekty postumentów mogą być wykorzystywane do mocowania rzutników, magnetowidów czy też innego rodzaju sprzętów elektronicznych.

Przewidziano oświetlenie sal i przestrzeni publiczności sztuczne, systemowe, za pomocą źródeł punktowych, możliwych do prze-

suwania wzdłuż szyn zasilających. Położenie źródeł oświetlenia dostosowywane do aktualnych potrzeb rodzaju ekspozycji.

Strefa aktora

Składa się z garderób, przestrzeni kieszeni scenicznych oraz scen przynależnych do dużej i małej sali teatralnej, sal prób, miejsc oczekiwania i odpoczynku aktorów, hotelu aktora oraz zespołu sanitariatów. Istnieje możliwość realizacji: przedstawień dramatycznych, operetek, przedstawień tanecznych i baletowych, pantomimy, opartego na plastyce ruchu, dekoracji i sposobie wyrażania się teatru plastycznego, spektakli post-dramatycznych.

Strefa artystów muzycznych

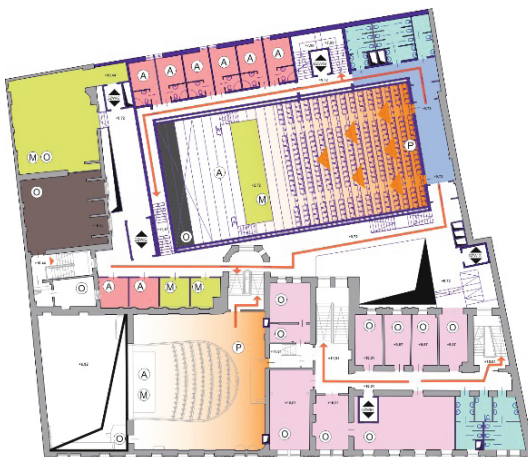
Została zaprojektowana w formie fosy dla orkiestry, sal do ćwiczeń indywidualnych, zespołu szatni oraz pomieszczeń socjalnych dla muzyków.

Strefa dokumentowania wydarzeń muzycznych

W jej skład wchodzi studio nagrań wraz z salą nagrań i pomieszczeniami towarzyszącymi.

Strefa obsługi technicznej widowisk

Została zorganizowana w postaci reżyserek światła, dźwięku, projekcji, kabin dla tłumaczy, szatni, pomieszczeń dla inspicjentów, usług teatralnych przygotowujących aktora do spektaklu (fryzjer, charakteryzator, kosmetyczka) oraz pomieszczeń warsztatowych, technicznych i specjalnych, związanych z dozorem technicznym specjalistycznych urządzeń teatru, kontrolą mobilnych pomostów, obsługą nadscenia (rys. 15 i 16).



Rys. 13. II Piętro Schemat układu stref funkcjonalnych. Po lewej stronie osi pionowej rysunku strefa aktora, po prawej strefa widza [Ibidem]

Fig. 13. 2nd Floor Functional zones layout. On the left side of the vertical axis of the drawing – the actor's zone, on the right – the viewer's zone [Ibidem]



Możliwości poruszania się poszczególnych grup osób A-aktorzy, M-muzycy, P-publiczność, O-obstuga teatru



organizacja napełniania sal

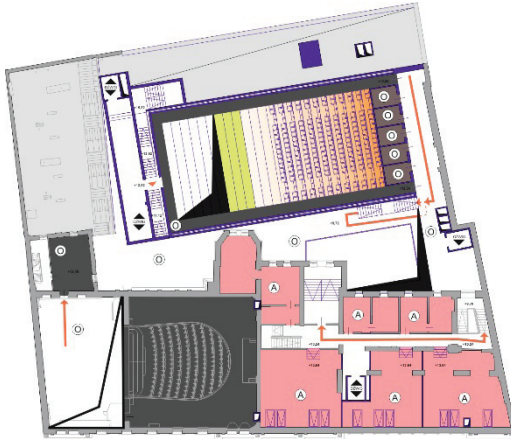


organizacja opróżniania sal



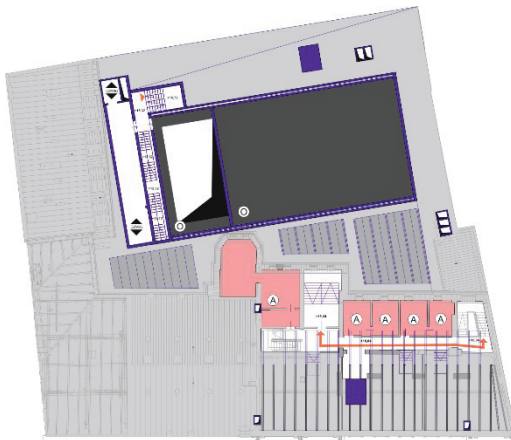
Rys. 14. Strefa kawiarenki zorganizowana w starej części teatru [Ibidem]

Fig. 14. The cafe's zone is organized in the old part of the theater [Ibidem]



Rys. 15. III Piętro strefy obsługi technicznej widowisk [Ibidem]

Fig. 15. III Floor of the technical service area of the Theatre events [Ibidem]



Rys. 16. IV Piętro strefy obsługi technicznej widowisk [Ibidem]

Fig. 16. IV Floor of the technical service area of the theatre events [Ibidem]

■ Obszary techniczne – Technical areas

Strefa administracji

Składa się z pomieszczeń dla dyrekcji, księgowości, kadr, zaplecza socjalnego oraz pozostałych pracowników administracyjnych zatrudnionych w teatrze.

Strefa socjalna pracowników

Projekt przewiduje organizację stołówki pracowniczej zlokalizowanej w podziemiach południowego skrzydła teatru, obsługiwanej przez firmę cateringową. W strefie tej występuje zespół ogólnodostępnych sanitariatów.

Strefa techniczno-gospodarcza

W większości w jej skład wchodzi pomieszczenia zlokalizowane w podziemiach teatru: hala przygotowania dekoracji (stolarnia, ślusarnia i montażownia), malarnia, magazyny stolarni i ślusarni, magazyny rekwizytów teatralnych, pomieszczenie generatora i akumulatorni, plac dostaw i gromadzenia odpadów segregowanych, ponadto pomieszczenia szatni i zaplecza socjalnego.

Przywóz materiałów niezbędnych do przygotowania dekoracji odbywa się transportem kołowym do podziemia. Zastosowanie obrotnicy ma ułatwiać manewrowanie samochodów dostawczych (rys. 17)

Obsługa techniczna transportu i dekoracji możliwa jest dzięki wprowadzeniu nowego, obszernego

go dźwigu towarowego oraz ruchomych pomostów i zapadni. Składowanie dekoracji przewidziano na ruchomych podestach poruszających się po wyznaczonych torowiskach, w wyznaczonej strefie magazynowania. Obsługa cateringu stanowi odrębną strefę gospodarczą podziemia. Przywóz posiłków odbywa się za pomocą małych samochodów dostawczych w wydzielonej do tego celu strefie podziemia.

Pomieszczenie kotłowni gazowej ze względów bezpieczeństwa zaprojektowano w najwyższej części obiektu. Dach teatru znajdujący się nad nową częścią sali teatralnej wykorzystano do zlokalizowania central wentylacyjno-klimatyzacyjnej

cyjnych. Przewiduje się odrębne obiegi wentylacyjne dla sal teatralnych, pomieszczeń foyer i administracji, pomieszczeń zaplecza kuchennego cateringu oraz zespołu pomieszczeń techniczno-magazynowych.

4. PODSUMOWANIE

Przedstawione rozwiązania funkcjonalno-przestrzenne i plastyczne przebudowy, rozbudowy i nadbudowy Teatru im. Stefana Żeromskiego w Kielcach, są rezultatem rozważań ideowych kształtowania przestrzeni teatralnej, opartej na harmonizowaniu przeciwieństw. Autor uważa, że koncepcja ta może sprzyjać kreacji właściwego klimatu dla percepcji

różnego rodzaju wydarzeń scenicznych i wyraża pogląd, że poszukiwanie założeń ideowych powinno stanowić credo twórcze architektów kształtujących tego rodzaju obiekty. W przeciwnym razie architektura, w szczególności obiektów o wielkim znaczeniu kulturowym byłaby jedynie budownictwem.

LITERATURA

- [1] Christopher I., 2007. Teatr po I i II wojnie światowej. [W:] Historia teatru, red. John Russel Brown, Warszawa, 395-397.
- [2] Mackintosh I., 1997. Architecture, actor and audience. Routledge, London and New York.
- [3] Mickiewicz A., 2018. Pan Tadeusz, Księga II CreateSpace Independent Publishing Platform.
- [4] Obracaj P., 2007. Sztuka teatru a ewolucja architektury scenicznej. Od wzorów ateńskich po światową standaryzację włoskiej sceny barokowej. Oficyna Wydawnicza Politechniki Opolskiej.
- [5] Obracaj P., 2017. Zmienna przestrzeń teatralna a synergia. [W:] Budownictwo i Architektura 16(1), 59-67.
- [6] Pismo Święte, Stary i Nowy Testament Księga Rodzaju (Rdz 2,8-9). Wydawnictwo Księży Pallotynów.
- [7] Staff L., 1955. Ogród Przedziwny. [W:] Gałąź kwitnąca; Uśmiechy godzin; W cieniu miecza. Państwowy Instytut Wydawniczy.
- [8] Straus S., 1957. Bibliografia źródeł do historii Teatru w Polsce. Zakład Imienia Ossolińskich. Wydawnictwo Polskiej Akademii Nauk Wrocław.



Rys. 17. Podziemie teatru z zapleczem magazynowym technicznym i warsztatowym obsługi wydarzeń scenicznych [Ibidem]

Fig. 17. Underground theater with technical and workshop storage facilities for stage events [Ibidem]

TEATR W PRZESTRZENI ARCHITEKTURY KONTRASTÓW

Streszczenie. Praca poświęcona jest studium przypadku dotyczącego rozwiązań funkcjonalno-przestrzennych przedstawionych w pracy konkursowej na opracowanie koncepcji architektonicznej przebudowy, rozbudowy i nadbudowy zabytkowego obiektu Teatru im. Stefana Żeromskiego w Kielcach.

Intencją twórczą autorów pracy konkursowej, w kształtowaniu przestrzeni teatru, była zasada harmonizowania kontrastów form architektonicznych i kompozycyjno-plastycznych oraz poszukiwanie rozwiązań funkcjonalno-przestrzennych, dających możliwość ekspresji różnorodnych form sztuki teatralnej.

Kompozycję estetyczną kształtowanej przestrzeni teatru oparto na harmonizowaniu przeciwieństw: „**starego z nowym**”, „**maszyny**” z „**naturą**”, **wnętrza i otoczenia, elementów stałych ze zmiennymi, form statycznych z dynamicznymi** oraz barw **bieli i czerni**.

Miejsce/pole dla przestrzeni teatralnej wyznaczono w strefie równowagi wymienionych składników, w której sztuka teatralna pełni rolę żywej aranżacji kształtowanych wnętrz.

Nowe przestrzenie, w kontraście ze starymi, stwarzają szerokie, ograniczone wyłącznie wyobraźnią twórców, pole możliwości inscenizacyjnych.

Słowa kluczowe: architektura teatralna, kompozycja estetyczna, harmonizowanie przeciwieństw

THEATER ARCHITECTURE IN CONTRASTS SPACE

Summary. The article is devoted to a case study on functional and spatial solutions presented in the competition for the elaboration of the architectural concept of reconstruction, extension and superstructure of the historic object of Stefan Żeromski Theatre in Kielce.

The creative intention of the authors of the competition work, in shaping the theater space, was the principle of harmonizing the contrasts of architectural and compositional and artistic forms as well as searching for functional and spatial solutions that give the opportunity to express various forms of theatrical art.

The aesthetic composition of the shaped space of the theater is based on harmonizing the opposites: “**old and new**”, “**machines**” with “**nature**”, **interiors and surroundings, fixed elements with variables, static forms with dynamic ones** and colors of **white and black**.

The place/field for the theater space is designated in the equilibrium zone of the listed components, in which theatrical art plays the role of a living arrangement of the shaped interiors.

New spaces, in contrast with the old, create wide, limited only by the imagination of the creators, the field of staging possibilities.

Key words: Theatre architecture, aesthetic composition, harmonizing the opposites