

ODCINEK PÓŁNOCNY ULICY PIOTRKOWSKIEJ W ŁODZI JAKO PRZYKŁAD INTEGRACJI I PRZEKSZTAŁCENÍ FORMY I FUNKCJI GŁÓWNEJ ULICY MIEJSKIEJ – ASPEKTY URBANISTYCZNO-ARCHITEKTONICZNE

1. WPROWADZENIE

Ulica Piotrkowska w Łodzi jest bardzo ciekawym i jednocześnie specyficznym rozwiązaniem urbanistyczno-architektonicznym. Jest to ulica, która pod względem urbanistycznym pełni funkcję głównej ulicy miejskiej. Jej kilkukilometrowa długość sprawia, że jest to przestrzeń publiczna o różnym wyglądzie i o różnorodnej zabudowie w aspekcie formy architektonicznej i funkcji usytuowanych wzdłuż ulicy. W pracy przedstawiono zagadnienia integracji i przekształceń formy i funkcji głównej ulicy miejskiej w aspekcie urbanistyczno-architektonicznym na przykładzie północnego odcinka ul. Piotrkowskiej (Plac Wolności – Aleje A. Mickiewicza i Marszałka J. Piłsudskiego) w Łodzi, gdzie technika i sztuka są sprzężone z architekturą i urbanistyką, co daje efekt synergii w kształtowaniu przestrzeni miejskiej. Walory architektoniczno-urbanistyczne północnego odcinka ul. Piotrkowskiej podnoszą również różnorodne w swoim wyglądzie elewacje kamienic, ich dziedzińce oraz ulice poprzeczne, które uatrakcyjniają funkcję i formę ulicy, a także integrują ulicę z centrum i śródmieściem Łodzi.

2. RYS HISTORYCZNY

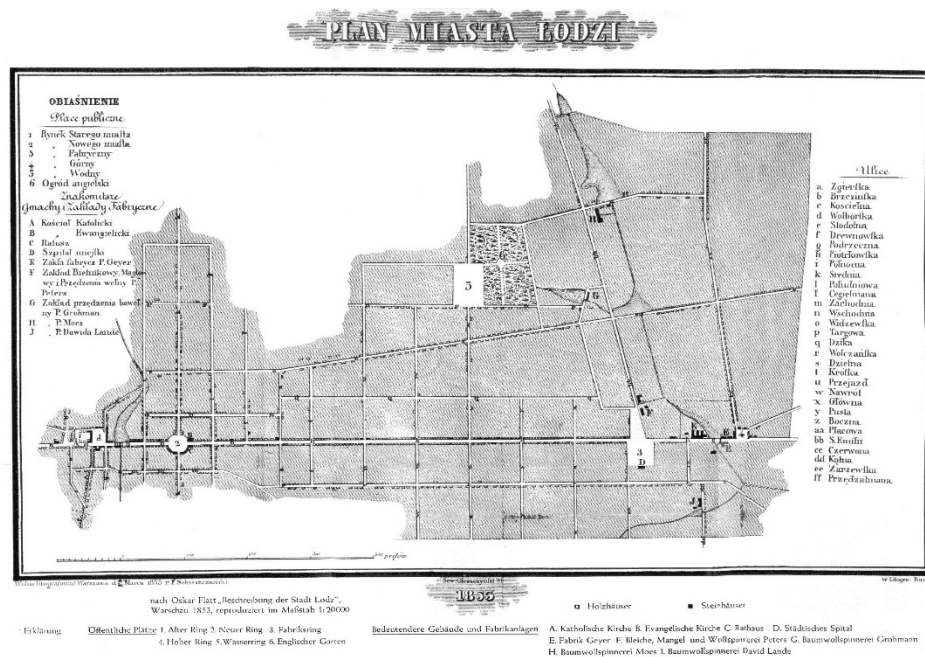
Historia ul. Piotrkowskiej swe początki datuje na rok 1820, gdy do Łodzi przyjechał Rajmund Rembieniński, prezes Komisji Województwa Mazowieckiego, celem stworzenia planów przekształcenia Łodzi w silny ośrodek przemysłowy. „Rembieniński określił, w jaki sposób ma zostać zabudowane Stare Miasto, przyszłe osiedle sukiennicze, wyznaczył miejsce pod Nowy Rynek i ulice, które miały powstać w przyszłości, w tym również przyszłej ul. Piotrkowskiej łączącej prostą linią groblę i most na rzece Łódce z mostem na rzece Jasień i ówczesną drogą wylotową w kierunku Piotrkowa Trybunalskiego. Wzdłuż traktu piotrkowskiego wyznaczono przecznice oraz jednokomorowe parcele szerokości 17,5 na 21 metrów. Miały one być przydzielane rzemieślnikom tkackim. Na działkach budowano domy-warsztaty. Od strony frontowej pełniły one funkcję użytkowego warsztatu, tył zajmowała przestrzeń prywatna. Warsztaty były zgrupowane tematycznie: w sąsiedztwie znajdowały się manufaktury rzemieślników tej samej specjalności. Od dzisiejszego Pl. Wolności w kierunku południowym najpierw znajdowały się warsztaty sukienników, dalej tkaczy-plotcienników,

dr hab. inż. Andrzej Zalewski, prof. UTP, Katedra Urbanistyki i Planowania Przestrzennego, Wydział Budownictwa, Architektury i Inżynierii Środowiska, Uniwersytet Technologiczno-Przyrodniczy im. Jana i Jędrzeja Śniadeckich w Bydgoszczy

jeszcze dalej na południe bielników i farbiarzy. W okolicy dzisiejszego placu Niepodległości, na południowym końcu ulicy, był targ – dzisiejszy Górniak, miejsce handlu wytworzonymi tkaninami”¹.

Oficjalna nazwa ul. Piotrkowskiej² pojawiła się na tablicach w 1823 roku. Pięć lat później nazwa została oficjalnie potwierdzona w piśmie rządowym i naniesiona na plan osady. Od roku 1824 datuje się rozwój zabudowy przyulicznej powstałe z inicjatywy osadników przybyłych głównie z Dolnego Śląska, Wielkiego Księstwa Poznańskiego, Czech, Prus i Saksonii, dla których Łódź miała być „ziemią obiecaną”. Pierwsze drewniane domy dla nowoprzybyłych tkaczy wzniesiono przy ul. Piotrkowskiej 248-268, a w roku 1826 oddano do użytku najstarszy zakład płócienniczy.

W połowie XIX wieku ul. Piotrkowska była głównym traktem łączącym Łódź i Piotrków Trybunalski pełniącym rolę drogi wewnętrznej, po której poruszali się rzemieślnicy tkaczy mający tu swoje warsztaty. Piotrkowska była centrum Nowego Miasta poza które nie trzeba było wychodzić, aby wymieniać się półproduktami. Usytuowanie ul. Piotrkowskiej w strukturze przestrzennej połowy XIX w. w Łodzi i dominującą funkcję pokazuje plan Łodzi z tego okresu³.



Rys. 1. Plan Łodzi z 1853 r.⁴

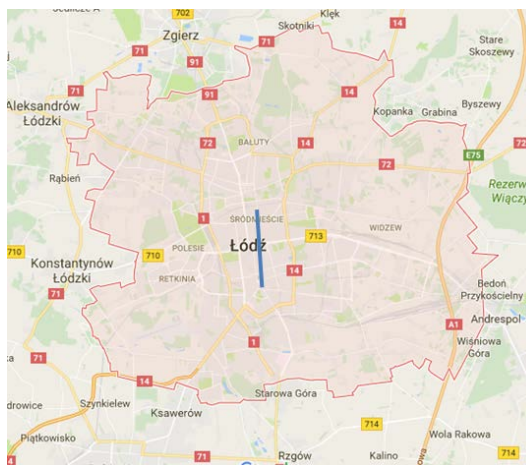
¹ [6].

² Pierwotnie nazwą „ulica Piotrkowska” określano tylko północną część traktu, czyli dzisiejszą ul. Nowomiejską aż do początkowego fragmentu Zgierskiej. Ulica, którą dzisiaj nazywamy Piotrkowską, wtedy nie miała nazwy. Zyskała ją, gdy postanowiono ujednotwić nazwę na całej długości traktu.

³ Ibidem.

⁴ Ibidem.

W II połowie XIX w. ul. Piotrkowska, podobnie jak całe ówczesne centrum Łodzi przeżyła dynamiczny rozwój. Na obrzeżach Nowego Miasta powstały wówczas wielkie fabryki wypierające małe manufaktury. Wykupowane były parcele przy Piotrkowskiej. Ulica zaczęła zmieniać swój charakter na coraz bardziej reprezentacyjny. Warsztaty rzemieślnicze były wypierane przez lokale usługowe. „Po roku 1863 i likwidacji organów samorządowych, zaprzestano planowania urbanistycznego Łodzi. Miasto zaczęło rozwijać się bardzo gwałtownie w dość nieplanowany sposób. Mimo to na Piotrkowskiej i jej przecznicach dawna myśl planistyczna jest doskonale widoczna”⁵. Usytuowanie ul. Piotrkowskiej w strukturze przestrzennej miasta Łodzi przedstawiono na rysunku 2.



Rys. 2. Usytuowanie ul. Piotrkowskiej na tle struktury przestrzennej miasta Łodzi (źródło: opr. autora, podkład mapowy Google [dostęp: 05.05.2017])

3. ZMIANY W INFRASTRUKTURZE I OBSŁUDZE TRANSPORTOWEJ UL. PIOTRKOWSKIEJ

W 1876 roku cała ul. Piotrkowska została wybrukowana tzw. „kocimi łbami”. 23 grudnia 1898 na ul. Piotrkowskiej, czyli 22 lata później, uruchomiono linię tramwaju elektrycznego.

W okresie po II wojnie światowej na północnym odcinku ul. Piotrkowskiej, którego długość wynosi 1920 m, a szerokość między liniami zabudowy wynosi 25-27 m, nastąpiły liczne przekształcenia przekroju, wyposażenia i obsługi transportowej ulicy, co wiązało się ze zmianami funkcji usytuowanych w pierzejach ulic oraz przebudową ulic poprzecznych. W II połowie lat sześćdziesiątych na odcinku ulicy od Pl. Wolności do skrzyżowania ciągiem ulic F. Żwirki i S. Wigury zlikwidowano torowisko tramwajowe w środku ulicy. Dziesięć lat później wprowadzono bardzo nowoczesne jak na owe czasy rozwiązanie organizacji ruchu ograniczające dostępność do ulicy, gdyż możliwe było przemieszczanie się samochodem tylko między sąsiednimi ulicami⁶, które zdaniem autora pracy było jednym z pierwszych rozwiązań uspokojenia ruchu w centrum miasta. Zmianom układu organizacji ruchu towarzyszyło przekształcenie układu ulic poprzecznych w ulice jednokierunkowe, co utrzymano do chwili obecnej.

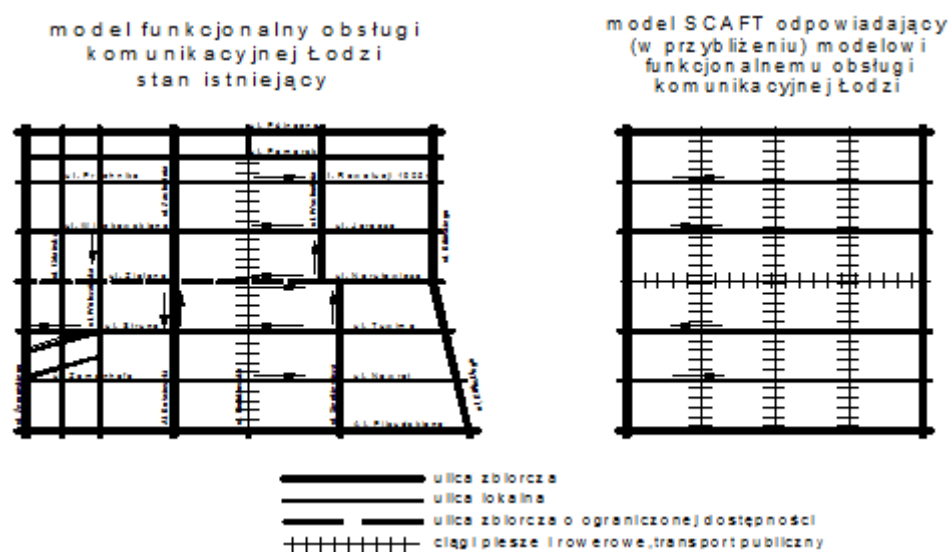
Swój wygląd zmieniło skrzyżowanie ul. Piotrkowskiej z Al. J. Piłsudskiego, które do tego czasu skrzyżowanie to wyglądało jak typowe skrzyżowanie śródmięskie, gdzie ulice miały pierzeje, a na każdym rogu była usytuowana narożna kamie-

⁵ *Ibidem*.

⁶ [11].

nica. Wyburzeniu uległa zabudowa Al. Mickiewicza i ul. Głównej, jako wynik decyzji o poszerzeniu i budowie trasy Wschód-Zachód, łączącej Retkinię na zachodzie miasta z Widzewem na wschodzie.

Na przełomie lat osiemdziesiątych i dziewięćdziesiątych XX w. na odcinku między Pl. Wolności a ciągiem Alei A. Mickiewicza i Marszałka J. Piłsudskiego ulicę zamknięto dla ruchu samochodowego i utworzono strefę pieszą (dostępną też dla rowerów i ruchu dojazdowego do posesji i dostawczego), a ulice poprzeczne przekształcono w układ trzech par ulic jednokierunkowych. Rozwiązanie to (rys. 3) było zdaniem autora wdrożeniem jednej z prekursorskich koncepcji uspokojenia ruchu – jednego ze schematów koncepcji SCAFT⁷.



Rys. 3. Dostępność komunikacyjna strefy centralnej m. Łodzi – stan 2010 (źródło: [4,10])

W okresie po 1989 r. dwukrotnie przeprowadzano remont północnego odcinka ul. Piotrkowskiej. Na początku lat dziewięćdziesiątych XX w. z inicjatywy ówczesnego prezydenta miasta Palki utworzono strefę pieszą, na odcinku od Tuwima do Roosvelta, ułożono jednolitą powierzchnię, wykonano nową nawierzchnię i oświetlenie. Pierwszy deptak „Palki” powstał na tzw. „Biglu” 300 metrów od ul. Tuwima do ul. Nawrot wyłożono kolorową kostką. Nastąpiły prywatyzacje sklepów i przekształcenia funkcji zagospodarowania pierzei ulicy. Kamienice odrestaurowano i pięknie oświetlono. Ulica ożyła. Przed kawiarniami i sklepami utworzono letnie ogródki gastronomiczne. W pierzejach i podwórkach powstały liczne restauracje, bary i puby, a latem uliczne ogródki (rys. 4). Pod względem rozwoju funkcji handlowej był to złoty okres ul. Piotrkowskiej. Według danych Urzędu Miasta na omawianym fragmencie ulicy, że po remoncie we frontowych kamienicach na Piotrkowskiej było w tym okresie około 280 sklepów.

⁷ [2,10,12].

Wraz realizacją Trasy W-Z na skrzyżowaniu ul. Piotrkowskiej z Alejami Mickiewicza - Piłsudskiego wybudowano przejścia podziemne dla pieszych i dojścia do przystanków tramwajowych. W podziemnych przejściach usytuowano niewielkie sklepy, punkty usługowe, kioski. Rozwiązanie uważane za bardzo nowoczesne w latach siedemdziesiątych miało poprawiać bezpieczeństwo pieszych. W rzeczywistości było wyjątkowo niewygodnym rozwiązaniem dla pieszych i nie było przystosowane do przemieszczania się osób niepełnosprawnych i rowerzystów. Przejścia zostały zlikwidowane w II dekadzie XXI w. wraz z przebudową Trasy W-Z: budową tunelu wzdłuż Alei Mickiewicza-Piłsudskiego oraz przebudową tej alei, m.in. budową centralnego przystanku przesiadkowego nad tunelem (rys. 5) i ponownym przedłużeniem torowiska tramwajowego w ul. Piotrkowskiej od Wigury do trasy W-Z. Od 2015 roku za skrzyżowaniem z ul. Piotrkowską w kierunku zachodnim na odcinku do ul. Kościuszki funkcjonuje wspomniany przystanek przesiadkowy, który pod względem komunikacyjnym jest korzystnym rozwiązaniem, gdyż znacząco ułatwia przesiadanie się osobom przemieszczającym się tramwajami na kierunkach Wschód - Zachód i Północ - Południe. Pod względem formy architektonicznej rozległa wiata przystankowa zwana przez mieszkańców „Stajnią Jednorożca”, projektu arch. J. Gąteckiego wybranego w wyniku konkursu, budzi ciągłe kontrowersje.

Wraz ze znaczącym ograniczeniem ruchu samochodowego



Rys. 4. Ul. Piotrkowska 97 – Ogródek letni (źródło: fot. autora, 2014)



Rys. 5. Przystanek przesiadkowy tramwajowy w alei A Mickiewicza i J. Piłsudskiego między skrzyżowaniami z ul. Piotrkowską a ul. Kościuszki (źródło: [3] [dostęp 05.05.2017])



Rys. 6. Rykże na północnym odcinku ul. Piotrkowskiej (źródło: fot. autora 2014)

na północnym odcinku ul. Piotrkowskiej w 1993 roku wprowadzono ruch rikszy (rys.6), które ze względu na długość tego odcinka i brak wzdłuż niego typowej, publicznej komunikacji kołowej, jej rolę w dużym stopniu przejęły obsługę ruchu osobowego.

Obecnie ul. Piotrkowską i centrum Łodzi obsługuje przez cały rok 100 rikszy. Łódź, jest jednym z nielicznych miast w Europie, w którym transport riksiami przyjął się na stałe i spełnia praktyczne funkcje transportowe, a nie stanowi wyłącznie atrakcji turystycznej⁸.

4. URBANISTYKA I ARCHITEKTURA PÓŁNOCNEGO ODCINKA UL. PIOTRKOWSKIEJ

Ulica Piotrkowska na przełomie XIX i XX w. stała się rezerwuarem sztuki i architektury secesyjnej. Po dzisiejszy dzień obudowę ulicy stanowią znakomite architektonicznie kamienice secesyjne, choć w niektórych miejscach pojawiły się budynki modernistyczne. Świadczą one o poziomie kultury i rozwoju sztuki budowania w tym okresie. Szerokość północnego odcinka ulicy w liniach rozgraniczających wynosi 17-25 m.

Ulica Piotrkowska przy końcu II dekady XXI w. tworzy konglomerat różnych form architektonicznych. Na odcinku północnym między Placem Wolności a Aleją J. Piłsudskiego ze zdecydowaną przewagą obiektów zbudowanych na przełomie XIX i XX w. w stylu eklektycznym. Funkcją tego odcinka ulicy była prawie od zawsze funkcja centralna i przez wiele lat wraz z dochodzącymi do niej przecznicami taką funkcję pełniła jako centrum o charakterze liniowym. Handlowo – usługowo – administracyjna funkcja ulicy utrzymuje się również i obecnie, z tym, że atrakcyjność ulicy jako centrum handlu zdecydowanie spadała, najpierw po otwarciu w końcu lat dziewięćdziesiątych usytuowanej przy Al. Piłsudskiego – Galerii Łódzkiej oraz na początku lat dwutysięcznych – centrum Manufaktura na północ od Pl. Wolności. Miejsce wielu eleganckich sklepów zajęły lokale gastronomiczne, w tym puby, restauracje i bary. Wiele z nich ulokowało się również w rozległych podwórzach kamienic i stanowią obecnie o tożsamości ulicy. Niektóre sklepy znacznie obniżyły standard swojej oferty. Nieliczne obiekty przemysłowe przekształcone zostały w miejsca rozrywki, gastronomi i kultury.

Od północy ul. Piotrkowską zamyka **Plac Wolności**, który wytyczony został w 1823 roku jako rynek zakładanej właśnie osady. Dwa razy w tygodniu zmieniał się w targowisko. Plac Wolności, zwany wcześniej Nowym Rynkiem, zyskał swą dzisiejszą nazwę po odzyskaniu przez Polskę niepodległości. W środku placu usytuowany jest 17-metrowy pomnik Tadeusza Kościuszki (rys. 7). Plac charakteryzuje się unikatowym, ośmiobocznym kształtem. Otoczony jest ważnymi budowlami, w tym przede wszystkim Kościołem Zesłania Ducha Świętego i dawnym ratuszem, (obecnie siedzibą łódzkiego oddziału Archiwum Państwowego). Przez plac prowadzone jest okrężne torowisko tramwajowe stanowiące połączenie tras tramwajowych biegnących wzdłuż ulic: Staromiejskiej (przedłużenie na północ ul. Piotrkowskiej) i ciągu prostopadłego Legionów – Pomorska. Plany władz miejskich przewidują w najbliższych latach przebudowę Pl. Wolności, która, zdaniem autora pracy, wydaje się być dyskusyjnym przekształceniem przestrzeni placu.

⁸ *Ibidem.*

Kamienice – na ul. Piotrkowskiej wiele budynków powstałych w okresie od połowy XIX w. funkcjonuje po dzisiejszy dzień. Pod koniec XX i na początku XXI w. wiele obiektów zostało gruntownie wyremontowanych i odnowiono ich elewacje.

Budynki powstałe w tamtym okresie są z reguły wielofunkcyjne. Partery już na etapie projektu przeznaczone były na funkcje handlowo – usługowe, a wyższe kondygnacje na funkcje mieszkaniową, z zasady jako luksusowe mieszkania właścicieli kamienic. Na szczególną uwagę zasługują budynki usytuowane na narożnikach ulic z krzyżującymi się ulicami. Niezwykle ciekawe są rozwiązania elewacji, na których dostrzec można mieszankę stylów architektonicznych minionych epok. Kamienica przy ul. **Piotrkowska 11** jest jednym z najciekawszych budynków secesyjnych na ulicy. Elewacją pokrytą motywami neoromańskimi, neogotyckimi i neorenesansowymi oraz zwieńczeniem dachowym narożnika w formie wykusza nakrytego ozdobnym

hełmem, a osadzonymi na szczytach dwóch pseudoryzalitów płaskorzeźbami smoków i delfinów odznacza się kamienica przy ul. **Piotrkowska 12** (rys. 8). Frontową elewację głowa Merkurego otoczona liśćmi i roślinnymi ornamentami i fasadą zdobioną głowami lwów oraz męskimi i kobiecymi maskami ma kamienica przy ul. **Piotrkowskiej 29**. Zdobienia roślinne tak charakterystyczne dla przełomu wieków stanowią o formie elewacji „kamienicą pod kasztanami” usytuowanej przy ul. **Piotrkowskiej 43**. Dość typowy dla Łodzi styl eklektyczny, w którym najsilniej przebiega jednak francuski renesans reprezentuje kamienica przy ul. **Piotrkowska 53**. Charakterystyczny wykusz nad bramą trzymany jest przez dwóch atlantów. Na wyższych kondygnacjach umieszczono kariatydy, a dach gmachu zwieńcza wysoki czteroboczny hełm.

Posesję przy ul. **Piotrkowska 104** zajmuje pałac „Króla wełny” Juliusza Heinzel baron von Hohenfels, który jest największym i najbardziej reprezentacyjnym budynkiem (wg projektu O. Gerringa) przy ul. Piotrkowskiej. Pałac łączył funkcje komercyjną, reprezentacyjną i mieszkalną. Elewacja nawiązuje do włoskiego renesansu. Pełna dostojności siedmioosiowa budowla pełna dostojności otrzymała bogaty wystrój dekoracyjny. Boniowana i rustykowana elewacja parteru podtrzymuje wyższą kondygnację spiętą dwoma wykuszami zwieńczonymi



Rys. 7. Pi. Wolności – widok w kierunku północnym od ul. Piotrkowskiej (źródło: Google Earth; dostęp 4.05.2017) [1])



Rys. 8. Kamienice Piotrkowska 11 i Piotrkowska 12 (źródło: Google Street; dostęp: [06.05.2017])

balkonami o ozdobnych balustradach. Zwieńczenie budynku w formie attyki z umieszczoną w części centralnej rzeźbą, przedstawia upersonifikowaną Wolność, Przemysł i Handel. Obecnie obiekt ma funkcję administracyjną – jest siedzibą Urzędu Miasta Łodzi oraz Łódzkiego Urzędu Wojewódzkiego.

Kamienica przy **ul. Piotrkowskiej 107** wyróżnia się pod gzymssem, między oknami ostatniego piętra charakterystycznym zdobieniem w formie orłów rozpostartymi skrzydłami oraz warkocze z liści laurowych, wieńcy i zwierzęcych przedstawień, m.in. jako węży i czaszek wołu oraz maszkarony. Kamienica przy **ul. Piotrkowskiej 128** zdaniem autora jest uznawana za najbardziej spektakularny budynek stylem nawiązujący swą formą do secesji wiedeńskiej. Elewację zdobią różnorodne motywy roślinne oraz zgeometryzowane kształty. Pałac Kindermanna przy **ul. Piotrkowskiej 137/139** to przykład wzorowania się projektantów na budowach włoskiego renesansu, czym przypomina florenckie rezydencje. Na fasadzie, pod kordonowym gzymssem biegnie mozaikowy fryz. Widać na nim szereg postaci, które nawiązują do historii handlu bawełną" [6]. Kamienica na posesji przy **ul. Piotrkowska 143**, zbudowana w latach 1898-1899, a następnie przebudowana w I połowie lat dwudziestych XX w., wyróżnia się ogromną polichromią ścienną na elewacji, w której dominują motywy zwierzęce (m.in. smoki, ptaki, motyle) i roślinne (kwiaty).

Pierzeje ul. Piotrkowskiej na północnym odcinku wypełniają również budynki powstałe modernistyczne powstałe w latach po II Wojnie Światowej o bardzo dyskusyjnej formie architektonicznej. Zdaniem autora pracy do najciekawszych należą: kamienice SASPOL-u – centrum handlowego Piotrkowska 97 oraz budynek tworzący na narożniku z ul. Zamenhofa, które bardzo dobrze wpisują się w krajobraz ul. Piotrkowskiej.

Przecznice, podwórka, pasaże i przebiecia – wpływają również na charakter ul. Piotrkowskiej liczne przecznice, podwórka, pasaże i przebiecia, które wpływają na układ i powiązania przestrzenne ulic w centrum Łodzi. Na odcinku północnym skrzyżowań z ulicami przecinającymi prostopadle ul. Piotrkowską jest 12. Na szczególną uwagę zasługuje usytuowany w odległości 860 m ciąg ulic 6 Sierpnia – R. Traugutta. W roku 2014 odcinek ul. 6 Sierpnia między ul. Piotrkowską a ul. Zachodnią przebudowano, wprowadzając uspokojenie ruchu w formie **woonerfu, czyli podwórka miejskiego** (rys. 9 i 10).



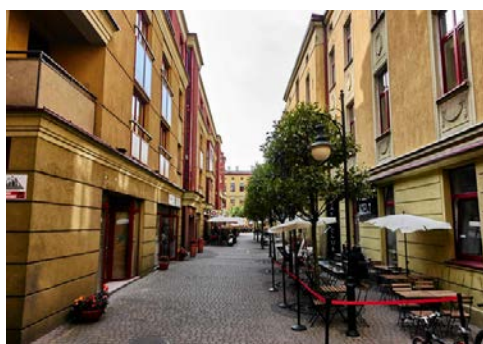
Rys. 9. Ul. 6 Sierpnia w kwitnących drzewach wiśni Kanzan – woonerf odcinek między ul. Piotrkowską a ul. Zachodnią – stan maj 2017 (źródło: [7])



Rys. 10. Ul. R. Traugutta w kwitnących drzewach wiśni Kanzan – woonerf odcinek między ul. Piotrkowską a ul. Sienkiewicza – stan maj 2017 (źródło: [7])

Zlikwidowano tradycyjny wysokościowy podział między jezdnią a chodnikami. Wybudowano jedną wspólną nawierzchnię kamienną, po której mogą poruszać się wspólnie piesi, rowerzyści i samochody. W tak przekształconą przestrzeń wprowadzono elementy małej architektury: ławeczki, drzewa, stojaki na rowery, a w rejonach lokali gastronomicznych przewidziano miejsca na letnie ogródki i wyznaczono nieliczne miejsca parkingowe umożliwiające krótkotrwały dowóz gości. Mimo początkowego sceptycyzmu części środowiska architektoniczno-urbanistycznego Łodzi, woonerf w ul. 6 Sierpnia wpisał się w krajobraz centrum Łodzi i zyskał szybko sympatię Łodzian. Przebudowany odcinek stał się miejscem organizacji kulturalnych wydarzeń plenerowych. Efektem tych działań była przebudowa w rozwiązanie tego samego typu odcinka po drugiej stronie ul. Piotrkowskiej – odcinek ul. Traugutta od ul. Piotrkowskiej do ul. Sienkiewicza (rys. 10), a także realizacje woonerfów w innych częściach miasta. **Podwórka** – dziedziczne kamienic są miejscem, gdzie usytuowane są różnorodne funkcje miejskie i tworzą lokalny specyficzny klimat. Przy ul. **Piotrkowskiej 102** powstał w 1996 roku najpopularniejszy w mieście pub Łódź Kaliska. W salach, których industrialny klimat tworzy wyposażenie wykonane z metalu, widoczne są m.in. detale architektoniczne niemal żywcem przeniesione z fasad kamienic, secesyjne drzwi i futrzasty filar. Podwórko posesji przy ul. **Piotrkowska 89** jest wypełnione wspaniale zaaranżowaną zielenią (rys. 11).

Szpaler drzew z dwoma trawnikami oraz skalnikiem z małą fontanną w głębi kształtuje niezwykłą kompozycję podwórka, które otaczają usytuowane w oficynach restauracje i bary. Nawierzchnia z kostki brukowej ułożona jest we wzory harmonizujące z otoczeniem. Podwórka kamienic **ul. Piotrkowska 40 i 88** wyróżniają się wyjątkowymi werandami – kuczkami, czyli modlitewnymi balkonami żydowskimi, a ich drewniane konstrukcje mocno kontrastują z wnętrzami podwórek. Podwórko kamienicy przy ul. Piotrkowskiej 134 tworzy wyjątkowy ogród (rys. 12). Ułożona w poprzek oficyna jest unikatowym rozwiązaniem architektonicznym na najważniejszej ulicy miasta. Cała nieruchomość wraz ogrodem jest jednym z najciekawszych przykładów wczesnego modernizmu lat trzydziestych, gdy zaczęto zwracać większą uwagę na komfort życia.



Rys. 11. Ul. Piotrkowska 89 – jedno z atrakcyjniejszych podwórek kamienic przy tej ulicy (źródło: [6])



Rys. 12. Ul. Piotrkowska 134 – podwórko ogród przy tej ulicy (źródło: [6])

Należy jeszcze wspomnieć o pasażach i przebiciach. Na szczególną uwagę zasługuje tzw. Pasaż Schillera, który jest reprezentacyjnym miejscem w centrum Łodzi, a jego szerokość umożliwia organizowanie imprez kulturalnych, eventów miejskich i zgromadzeń mieszkańców. Innym niezwykle ciekawym jest Pasaż Róży przy kamienicy Piotrkowska 3, który w ostatnich latach został zrewitalizowanym w ramach programu Miasto 1000 Kamienic i ma stanowić połączenie z ul. Zachodnią.

5. MAŁA ARCHITEKTURA NA PÓŁNOCNYM ODCINKU UL. PIOTRKOWSKIEJ

Północny odcinek ul. Piotrkowskiej po wprowadzeniu ograniczeń w ruchu drogowym, a szczególnie odcinek między ul. 6 Sierpnia a ul. Roosvelta jest miejscem, gdzie mała architektura i posadzka znacząco wpływają na walory kompozycyjno-estetyczne ulicy, jak również świadczą o dziedzictwie kulturowym Łodzi. Należą do nich:

- **Pomnik Łodzian Przełomu Tysiącleci** (rys. 13), który został zbudowany w latach 2000 – 2003 przez samych Łodzian i jest symbolem uzewnętrznienia aktywnego i pozytywnego stosunku mieszkańców do swego miasta. W latach 2000-2003, a następnie po przebudowie ulicy w posadzkę ulicy Piotrkowskiej wmontowano aż 13 454 imiennych kostek, rozciągających się od pasażu Schillera po Nawrot/Tuwima. Wg [6] w posadzkę ulicy Piotrkowskiej wmontowano aż blisko 17 tys. kostek całość utworzyła Pomnik Łodzian.
- **„Aleja Gwiazd”** – usytuowana od pasażu Rubinsteina po ulicę 6 Sierpnia. (rys. 14) Rozpoczyna się przed słynnym Grand Hotelem (ul. Piotrkowska 72) który był przez prawie wiek najelegantszym w Łodzi. Łódzka Aleja Gwiazd wzorowana jest „Alei Gwiazd” w Hollywood. Pierwszą gwiazdę 28 maja 1998 roku odsłonięto w nawierzchni pierwszą gwiazdę upamiętniającą wybitnych reżyserów, aktorów, scenarzystów i operatorów postacię związanych z polskim filmem. Dzisiaj „Aleja Gwiazd” wypełniona jest już ponad 60 nazwiskami⁹. Odsłonięcie kolejnych gwiazd jest każdorazowo wydarzeniem kulturalnym w skali krajowej.

W przestrzeni centralnego odcinka ul. Piotrkowskiej znajdują się również pomniki przedstawiające zasłużonych dla miasta Łodzian, które tworzą:

- **Galerię Wielkich Łodzian**¹⁰ – Pierwszy pomnik – Ławeczkę Tuwima (rys. 15) odsłonięto w 1999 roku przed Urzędem Miasta. W latach następnych powstały kolejne rzeźby. Były to: Fortepian Rubinsteina (2000 r.) (rys. 16), Kufer Reymonta (2001 r.), Twórcy Łodzi Przemysłowej (2002 r.), Fotel Jaracza (2006 r.) i Pomnik Lampiarza (2007 r.). Pomniki wykonano w taki sposób, aby piesi mogli usiąść na miejscach obok przedstawionych na rzeźbach postaci. Ich obecności na Piotrkowskiej towarzyszyły spore kontrowersje.

Galerię uzupełnia figurka Misia Uszatka, (4.33) który jest przedstawiony jako turysta pluszak z plecakiem i w jednej z łapek trzymający plan miasta. Figurka misia mierzącego niecały metr wysokości i ważący 60 kg miś stoi przed siedzibą Cen-

⁹ m.in. Roman Polański, Andrzej Wajda, Krzysztof Zanussi, Jan i Juliusz Machulscy, Janusz Gajos, Stanisław Bareja, Krystyna Janda, Marek Kondrat, Pola Negri, Daniel Olbrychski, Witold Sobociński [6].

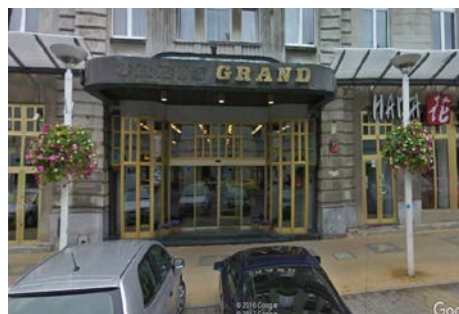
¹⁰ Pomysłodawcą Galerii Wielkich Łodzian był artysta Marcel Szytenchelm.

trum Informacji Turystycznej przy Piotrkowskiej 87. Jest to jedyna bajkową rzeźba tworzącą tzw. Bajkową Łódź¹¹ związaną z łódzkim przemysłem filmowym (seriale dla dzieci i filmy Studia Se-ma-for), która znajduje się na reprezentacyjnej ulicy Łodzi.

Mimo że wprowadzone w przestrzeń uliczną rzeźby wzbudziły w lokalnym środowisku artystycznym mieszane refleksje, to Galeria Wielkich Łódzian na stałe wpisała się w charakter Piotrkowskiej i stanowią jej integralne elementy zagospodarowania. Dlatego też pomniki powróciły na najszynniejszą łódzką ulicę po zakończonym w 2014 roku remoncie.



Rys. 13. Ul. Piotrkowska – Pomnik Łódzian Przełomu Tysiącleci odcinek Nawrot/ Tuwima – pasaż Schillera w formie kostek klinkierowych z pamiątkowymi tabliczkami z nazwiskami Łódzian w środku nawierzchni ulicy (źródło: fot. autor 2014)



Rys. 14. Ul. Piotrkowska – Aleja Gwiazd i Hotel Grand (ul. Piotrkowska 72) z widocznymi w nawierzchni chodnika „gwiazdami” polskich twórców teatru i filmu (źródło: [1])

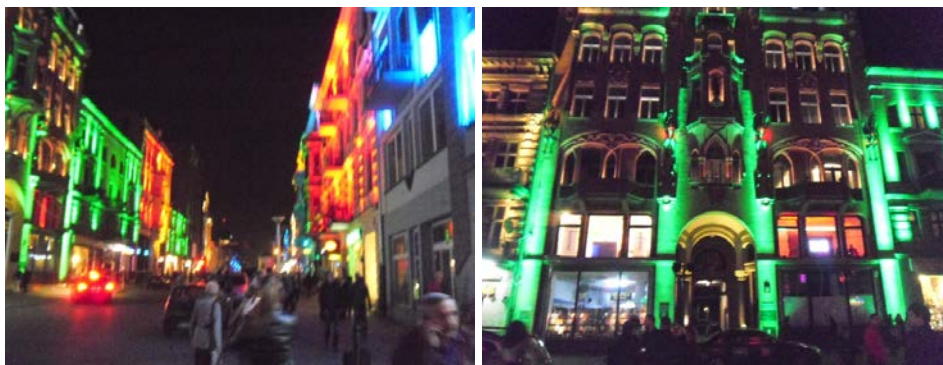


Rys. 15, 16. Galeria Wielkich Łódzian w przestrzeni publicznej ul. Piotrkowskiej – ławeczka Tuwima i Fortepian Rubinsteina (źródło: fot. autor 2014)

¹¹ Do chwili obecnej usytuowanych zostało 9 rzeźb w miejscach związanych z łódzkim przemysłem filmowym.

Z działań niematerialnych odbywających się na analizowanym odcinku ul. Piotrkowskiej, a które systematycznie odbywają się w przestrzeni publicznej należy **Light Move Festiwal** – jest organizowany od 2011 roku. Na program Festiwalu składają się artystyczno-architektoniczne iluminacje budynków, pokazy laserowe, koncerty w nietypowych aranżacjach, świetlne instalacje artystyczne, projekcje wielkoformatowe w technologii mappingu 2D i 3D, a nawet konferencje naukowe (rys. 17 i 18). Inne działania w przestrzeni ulicznej ul. Piotrkowskiej wykorzystujące przestrzeń publiczną ul. Piotrkowskiej to liczne coroczne imprezy miejskiej, w tym Urodziny Piotrkowskiej oraz **Songwriter Łódź Festiwal** – uliczny festiwal muzyki jazzowej, którego początek i miejsce wiąże się z wprowadzeniem wównerfu na ul. 6 Sierpnia.

Szczególnie atrakcyjny pod względem zagospodarowania w elementy małej architektury jest odcinek od ul. 6 Sierpnia – Traugutta do Pasażu Schillera i ostatnio ul. 6 Sierpnia, gdzie zabudowa i zagospodarowanie przestrzeni ulicznej stwarzają przyjazną życiu społeczno-kulturalnemu atmosferę w okresie sprzyjających warunków atmosferycznych. Na północnym odcinku nawierzchnia ul. Piotrkowskiej pełni aktywną funkcję trzeciego wymiaru przestrzeni publicznej. Można tam znaleźć charakterystyczne elementy w nawierzchni świadczące o znaczeniu Łodzi w rozwoju kulturowym Polski oraz podnoszące jej atrakcyjność turystyczno-krajoznawczą.



Rys. 17, 18 Ul. Piotrkowska iluminacje budynków na podczas Festiwalu Light Move Festiwal 2011 (źródło: fot. autora 2011)

6. PODSUMOWANIE I WNIOSKI KOŃCOWE

Przedstawiona powyżej analiza transformacji funkcji i zagospodarowania przestrzeni północnego odcinka ul. Piotrkowskiej pokazuje specyfikę tej ulicy oraz zmiany, jakie nastąpiły i następują na przestrzeni ponad 100 lat istnienia tej ulicy. Technika i sztuka są sprzężone z architekturą i urbanistyką, co daje efekt synergii w kształtowaniu przestrzeni miejskiej.

W zagospodarowaniu i w funkcjach ul. Piotrkowskiej bardzo wyraźnie zarysowuje się podział na dwie części ulicy o zbliżonej długości, które różnią się formami zabudowy i funkcjami. Są to odcinek północy – między Placem Wolności a skrzyżowaniem Alei A. Mickiewicza i Marszałka J. Piłsudskiego oraz odcinek południowy od ww. skrzyżowania do Placu Niepodległości. Odcinek północny o funkcji liniowego centrum miasta, to bardzo ciekawa ulica, z licznymi i wyróż-

niającymi się w krajobrazie ulicy secesyjnymi kamienicami o wybitnych walorach architektoniczno-budowlanych, których rozwiązania konstrukcyjne są majstersztykami techniki okresu, w którym powstały, a elewacje są często dziełami sztuki.

Analiza struktury ul. Piotrkowskiej pokazuje, że jest to podstawy element kryształizujący planu miasta integrujący strukturę funkcjonalno- przestrzenną i zagospodarowanie Centrum Łodzi.

Na przestrzeni lat w znacząco zmieniły się sposoby obsługi transportowej ulicy. Ulica uzyskała trwałą nowoczesną nawierzchnię. Północna dwukrotnie przebudowywana w na przełomie XX i XXI w. jest w praktyce ciągiem pieszym z dopuszczonym ruchem rowerowym, dostawczym i dojazdem do posesji. Odcinek uzyskał wystrój podkreślający szczególny charakter tej części miasta przez ułożenie posadzki, ustawienie latarni oświetleniowych i innych elementów małej architektury, które odwołują się do dziedzictwa kulturowego miasta Łodzi. Taki wystrój przestrzeni ulicznej sprzyja organizacji różnych wydarzeń kulturalnych, sportowych i gastronomicznych na północnym odcinku ul. Piotrkowskiej.

LITERATURA

- [1] Google Earth; [dostęp 4.05.2017].
- [2] Gunnarson O., 1990. Urban Traffic Network Design – A Spatial Approach. VTI/BAST International Conference, Göteborg.
- [3] <https://www.google.pl/search?q=stajnia+jednoro%C5%BCca+%C5%82%C3%B3d%C5%BA&tbm=isch&tbo=u&source=univ&sa=X&ved=0ahUKEwiZ6lShmDTAhVFLZoKHWjLDzQQsAQIKw&biw=1366&bih=643&dpr=1#spf=1> (dostęp: 4.05.2017).
- [4] <http://lodz.naszemiasto.pl/artukul/pierwszy-sezon-ogrodkowy-na-traugutta-w-lodzi-djecia,3708064,gal,t,id,tm.html> (dostęp: 6.05.2017).
- [5] <http://lodz.naszemiasto.pl/artukul/zdjecia/woonerf-na-traugutta-w-lodzi-oficjalnie-otwarty-zdjecia,3570991,artgal,17957601,t,id,tm,zid.html> (dostęp: 6.05.2017).
- [6] <http://lodz.wyborcza.pl/multimedia/lodz-piotrkowska/piotrkowska> (dostęp: 05.05.2017).
- [7] <http://lodz.wyborcza.pl/lodz/5,35136,21770025.html?i=4> (dostęp: 6.05.2017)
- [8] https://pl.wikipedia.org/wiki/Ulica_Piotrkowska_w_%C5%81odzi (dostęp: 6.05.2017).
- [9] Rudnicki A., Kopta T., Zalewski A., 2004-2005. Pro-Revita – Zintegrowany Program Rewitalizacji Obszarów Centralnych w Łodzi – komunikacja I i II etap. Urząd Miasta Łodzi.
- [10] Walczak Z., 2015. Koncepcja obsługi transportowej centrum m. Łodzi, magisterska praca dyplomowa p. kier. A. Zalewskiego, Politechnika Łódzka.
- [11] Zalewski A., 1991. L' organisation de la Circulation rapport avec les activités économiques aux centres de villes, Congrès International de Sécurité Routière, Courtrai, Belgique, III.1 – III.15.
- [12] Zalewski A., 2011. Uspokojenie ruchu jako zagadnienie urbanistyczne. Zeszyty Naukowe 1104. Rozprawy Naukowe 414. Wydawnictwo Politechniki Łódzkiej.

ODCINEK PÓŁNOCNY ULICY PIOTRKOWSKIEJ W ŁODZI JAKO PRZYKŁAD INTEGRACJI I PRZEKSZTAŁCENÍ FORMY I FUNKCJI GŁÓWNEJ ULICY MIEJSKIEJ – ASPEKTY URBANISTYCZNO-ARCHITEKTONICZNE

STRESZCZENIE W pracy przedstawiono zagadnienie integracji i przekształceń formy i funkcji głównej ulic miejskiej w na przykładzie północnego odcinka ul. Piotrkowskiej (Plac Wolności – Aleje A. Mickiewicza i Marszałka J. Piłsudskiego) w Łodzi, gdzie technika i sztuka są sprzężone z architekturą i urbanistyką, co daje efekt synergii w kształtowaniu przestrzeni miejskiej. Walory architektoniczno-urbanistyczne podnoszą różnorodne w swoim wyglądzie liczne secesyjne kamienice, których rozwiązania konstrukcyjne są majstersztykami techniki budowlanej, a elewacje są dziełami sztuki, dziedziczne kamienic, ulice poprzeczne, a także kamienna nawierzchnia, zabytkowe oświetlenie i inne elementy małej architektury, które odwołują się do dziedzictwa kulturowego miasta Łodzi. Analiza struktury ulicy pokazuje, że jest to podstawowy element krystalizujący planu miasta integrujący strukturę funkcjonalno-przestrzenną i zagospodarowanie Centrum Łodzi. Na przestrzeni lat znacząco zmieniły się sposoby obsługi transportowej ulicy. Północny odcinek dwukrotnie przebudowywany na przełomie XX i XXI w. jest obecnie ciągiem pieszym z dopuszczonym ruchem rowerowym, dostawczym i dojazdem do posesji.

Słowa kluczowe: Łódź, ul. Piotrkowska, przekształcenia przestrzeni publicznej, zabudowa pierzei ulicy, obsługa transportowa