

## SAKRALNA PRZESTRZEŃ SPOTKANIA. PRZYKŁADOWE REALIZACJE AUTORSKIE

### 1. WSTĘP: PRZESTRZEŃ SAKRALNA

Człowiek, żyjąc na określonym terytorium, wyodrębnia w nim szczególne miejsca pozwalające na nawiązanie relacji ze sferą *sacrum*. Jak zauważa Jacek Bramorski, skutkuje to faktem rozumienia doświadczenia przestrzeni jako jednej z podstawowych kategorii egzystencjalnych i religijnych. „Osoba ludzka poznaje i zarazem współkształtuje relację pomiędzy swą egzystencją a przestrzenią. Wśród różnych form tej relacji można uwypuklić istnienie sakralnego doświadczenia przestrzeni”<sup>1</sup>. Można poszukiwać relacji religijnych i formalnych pomiędzy przestrzenią a doświadczeniem *sacrum*, odnosząc je do znaczenia człowieka w świecie<sup>2</sup>. Właśnie odniesienie do ludzkiego doświadczenia, pozwala na sklasyfikowanie przestrzeni i wymaga jej zróżnicowania. Specyfika ludzkiej struktury i fakt jej dwoistego rozumienia (cielesnego i duchowego) oznacza równorzędną możliwość doświadczenia świata i jego fizycznej i metafizycznej przestrzeni zarówno w sposób świecki, jak i religijny<sup>3</sup>.

Dla autorki przestrzeń sakralna to szczególny rodzaj przestrzeni spotkania rozumianej jako kategoria, którą można wyróżnić, rozważając wieloaspektowy kształt przestrzeni architektonicznej. Z tego sposobu rozumienia, wynika podstawowa powinność tej przestrzeni: umożliwienie zaistnienia tego spotkania. To jednocześnie zadanie nadrzędne obiektu architektonicznego współtworzącego tę przestrzeń. Dlatego rozważyć należy adresatów i cel istnienia tego obiektu, a także konieczne do spełnienia warunki i szczególne wytyczne wyznaczone przez obrządek określonej religii.

Jakie warunki powinna spełniać i jakie elementy powinna zawierać tak rozpatrywana, rozważana, a następnie zaprojektowana przestrzeń? Spotkanie

dr inż. arch. Agnieszka Kurkowska, Zakład Architektury Wnętrz, Instytut Wzornictwa, Politechnika Koszalińska, agnszka@wp.pl

<sup>1</sup> J. Bramorski, 2003. *Sacrum przestrzeni: symbolika "środka świata" w ujęciu Mircei Eliadego*. Wydawnictwo Diecezji Pelplińskiej Bernardinum, s. 9.

<sup>2</sup> Bramorski analizuje i opisuje doświadczenie przestrzeni sakralnej, fundamentalne doświadczenie przestrzeni wiąże z odnalezieniem centrum, symbolicznego środka świata odgrywającego zarówno funkcje kultowe, jak i rolę egzystencjalną – jako kompetentnych w tym temacie, wskazując fenomenologów religii (G. van der Leeuwa, P. Deffontaines, J. Z. Smitha, H. W. Turnera, J. P. Breretona, E. A. Morinisa, K.W. Bollea, J. Bramorski, *Sacrum przestrzeni: symbolika "środka świata" w ujęciu Mircei Eliadego*. Wydawnictwo Diecezji Pelplińskiej Bernardinum, s. 9.

<sup>3</sup> Religijne znaczenie przydawane jest poprzez przeniesienie do sfery *sacrum*, poprzez akt konsekracji łączący poszczególne obiekty z rzeczywistością sakralną; na podstawie J. Bramorski, 2003. *Sacrum przestrzeni: symbolika "środka świata" w ujęciu Mircei Eliadego*. Wydawnictwo Diecezji Pelplińskiej Bernardinum, s.16.

oznacza skoncentrowanie uwagi na relacjach pomiędzy jego podmiotami. W przypadku świątyni można wyszczególnić kilka podmiotów: wiernych, kapłanów, przedmioty kultu i jako najistotniejsze Istnienie stojące ponad nimi: Boga. Kościół katolicki wymaga stworzenia we wnętrzu strefy liturgii Eucharystii (wcześniej określonej jako prezbiterium). Ze względu na wytyczne obrządku powinna być to „najbardziej wyeksponowana wizualnie względem nawy, część wnętrza sakralnego, w której znajduje się ołtarz główny”<sup>4</sup>. Można spotkać jednoznaczne zasady kompozycji porządkujące wnętrze sakralne<sup>5</sup>, sytuujące poszczególne przedmioty kultu i elementy wyposażenia. Należy mieć w trakcie projektowania wszystkie te wskazania na uwadze, ale trzeba też umieć podjąć decyzję, które z nich można inaczej rozumieć lub inaczej interpretować przestrzennie, poszukując być może nieco innej formy architektonicznej dla sakralnej przestrzeni spotkania, niekoniecznie wyrażanej klasycznym obiektem świątyni. Wydaje się, że względów architektonicznych, że cechy świątyni, jej uformowanie, umeblowanie powinny gwarantować, przede wszystkim, poczucie bezpieczeństwa, wyjątkowości chwili.

Ideowo, przestrzeń spotkania to miejsce rozmowy, wymiany myśli, doświadczenia bliskości, ale także wstuchiwanie się w samego siebie; to przestrzeń odpowiadająca na wyjątkowe potrzeby z punktu widzenia wiernych. Spotkanie jest istotnym elementem życia. Współdecydują o jego jakości. Spotkanie potrzebuje przestrzeni sprzyjającej możliwości zaistnienia szczególnych relacji międzyludzkich lub autorefleksji. Dlatego ważne jest jakie wartości, architektoniczna obudowa sakralnej przestrzeni spotkania, dostarcza odbiorcom, jakie przekazuje treści, jakiego nastroju mogą doświadczyć. Elementy te wpływają na jakość życia odbiorców w sposób nie mniejszy niż w przypadku każdej innej przestrzeni, ale dla wiernych w sposób wyjątkowy. Ważną rolę odgrywa tu nastawienie odbiorców w czasie przebywania w obiekcie, celowość ich obecności i szczególne wystrzenie zmysłów i koncentrację na realizacji potrzeby spotkania.

W przypadku kościołów administrowanych przez Kościół Katolicki dodatkowym organem współdecydującym o formie architektonicznej jest specjalna Komisja ds. Sztuki i Budownictwa Sakralnego przy Archidiecezji Gdańskiej, która opiniuje i zatwierdza projekt pod względem zgodności z jej oczekiwaniami. Szkoda tylko, że debata ta często ma charakter niemerytoryczny i trudno jest obronić poszczególne, obiektywnie zasadne, rozwiązania. Nawet jeśli podjęta przez projektanta argumentacja jest zgodna z założeniami sztuki architektonicznej, której celem jest zadośćuczynienie określonym założeniom, dedykowanym przyszłym użytkownikom i odbiorcom projektowanej przestrzeni, a pozostającym w zgodności z wymogami szczególnej funkcji. Brak płaszczyzny porozumienia w takich debatach wydaje się działać na niekorzyść ostatecznej formy przestrzeni, której główne założenia nie mogą być w pełni zrealizowane z niekoniecznie zrozumiałych przyczyn.

Rolą architekta nie zawsze jest proponowanie idei wiodącej. Bywa ona zadana bądź wskazana (jak w przykładzie poniżej) wraz ze zleceniem pracy nad zadaniem projektowym. Jednak ostatecznie, to projektanci nadają wyraz obiek-

<sup>4</sup> M. Bogdan, 1992. Ołtarz – centrum przestrzeni sakralnej. Według Prawa Liturgii Posoborowej. Politechnika Śląska Gliwice, s. 27.

<sup>5</sup> Por. M. Bogdan, Ołtarz – centrum przestrzeni sakralnej. Według Prawa Liturgii Posoborowej. Politechnika Śląska, Gliwice 1992.

towi architektonicznemu, zawierając w nim zamyśloną lub zadaną treść i stając się pośrednio sprawcami umożliwienia dokonujących się w tej przestrzeni wydarzeń, konotowanych przez nią znaczeń, wywoływanych odczuć. Są za to ostatecznie etycznie odpowiedzialni, niezależnie od sposobu przebiegu procesu projektowego.

### 3. PRZYKŁADOWE PROJEKTY AUTORSKIE

Przestrzeń sakralna to przede wszystkim przestrzeń obiektów służących realizacji potrzeb religijnych określonych grup wyznaniowych. Wyznawcy, ale również osoby postronne, mają określone oczekiwania wobec przestrzeni modlitwy lub medytacji. Obiekty sakralne, poza umożliwieniem sprawowania obrzędów, pełnią też funkcje towarzyszące. Architekt ma za zadanie, w porozumieniu z właściwymi organami decyzyjnymi Kurii Biskupiej oraz zgodnie z intencjami gospodarza parafii, zaproponować przestrzeń w obiekcie spełniającym jednocześnie wszelkie pozostałe zobowiązania etyczne, wymogi prawne i technologiczne. Jeśli posiada dodatkowo wiedzę z zakresu oddziaływania przestrzeni na odbiorcę i własną koncepcję wykorzystywanych narzędzi do jej stworzenia, wypracowanie rozwiązania opartego na kompromisie, na etapie koncepcji architektonicznej, jest zadaniem złożonym. Trudności wynikają z przyjmowania przez kolejno zaangażowane w ten proces osoby różnych punktów widzenia. Jedynie otwartość na zrozumienie wszystkich aspektów organizacji przestrzeni i zgoda na ryzyko innowacyjności, mogą prowadzić do rozwiązań wychodzących poza obowiązujące schematy, skutkujące zaistnieniem dodatkowych wartości.

Zagadnienie to przedstawione zostanie na podstawie dwóch przykładów autorskich projektów: katolickiej kaplicy w Nadolu oraz katolickiego kościoła parafialnego w Babich Dołach. Zaprezentowane obiekty, pomimo różnej skali zadania pełnienia różnych funkcji i wynikającego z nich potencjału, stanowią próbę odniesienia powyższych rozważań do realiów projektowych, a także próbę urzeczywistnienia za pośrednictwem obiektu architektonicznego szczególnej treści, zawarcia istotnych wartości, przekazania określonego nastroju i, poprzez to próbę stworzenia wartościowej sakralnej przestrzeni spotkania.

Pierwszy projekt jest zaledwie częściową przebudową, dlatego możliwości zmian i ingerencji były ograniczone, a z nich wynika niepełny efekt końcowy założonej idei. Drugi chronologicznie projekt to kompletny, całościowy zamysł architektoniczny wraz z dyspozycjami aranżacji, wykończenia i wyposażenia wnętrza. Umożliwił on podjęcie próby realizacji założeń stworzenia wyjątkowego miejsca – wielopłaszczyznowo rozumianej przestrzeni spotkania.

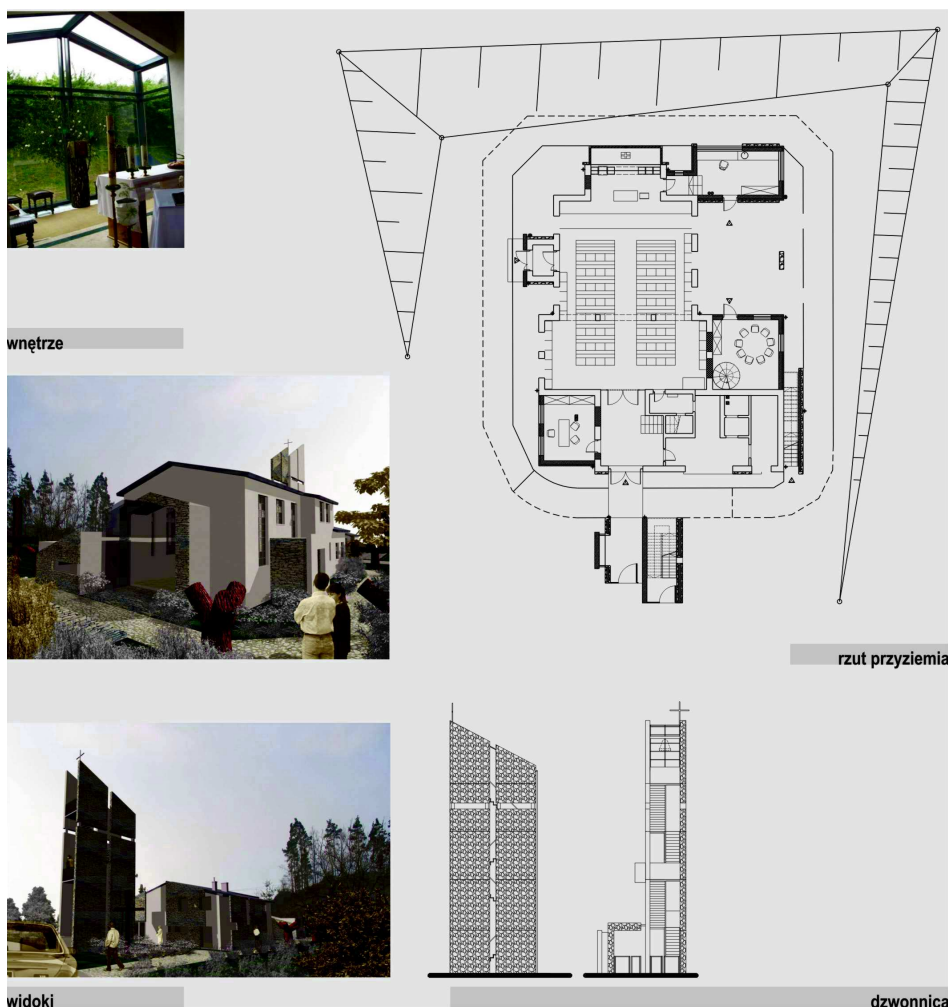
#### 3.1. PRZEBUDOWA KAPLICY W NADOLU

Pierwsze zadanie projektowe<sup>6</sup> dotyczyło rozbudowy kaplicy z lat 70.7, obecnie kościoła pod wezwaniem Św. Augustyna Biskupa<sup>8</sup>. Istniejący obiekt mieścił jednoprzestrzenną nawę, z chórem na antresoli i trzema samodzielnymi pomieszczeniami dostępnymi z przedsionka wejściowego, wykorzystywanymi na biuro i mieszkanie wikariusza.

<sup>6</sup> Współautorka projektu: arch. Justyna Rzedzicka.

<sup>7</sup> Inicjatywę rozbudowy podjął ówczesny gospodarz tego obiektu – ks. Kordian Gulczyński.

<sup>8</sup> Samodzielny Wikariat w Nadolu, gmina Żarnowiec.



Rys. 1. Projekt przebudowy kaplicy w Nadolu (współautorka projektu i opracowania oraz wizualizacje i fotografie: inż. arch. Justyna Rzedzicka)

Fig. 1. Design of the chapel's in Nadole conversion (co-author of design and technical documentation, visualisations and photos: inż. arch. Justyna Rzedzicka)

Projekt zakładał zmianę stanu istniejącego w kierunku poprawy jakości tego obiektu jako przestrzeni sakralnej. Wpisaniu w niego, dzięki zabiegom architektonicznym, wartości sprzyjających spotkaniu i realizacji zadanego programu funkcjonalnego. Ideą wiodącą było zaakcentowanie przestrzeni Eucharystii, przy jednoczesnym otwarciu na przestrzeń zewnętrzną. Powiększono prezbiterium i połączono je z dobudowaną zakrystią, pomieszczeniem koniecznym dla prawidłowego funkcjonowania kościoła. Zaprojektowane przeszklenie ścian i stropów prezbiterium miało na celu otwarcie na otaczającą przyrodę, a w aspekcie niematerialnym, podkreślenie wszechobecności Boga oraz relacji między szczególną sytuacją dokonujących się sakramentów a powszednim życiem, któremu na-

dają one celowy sens. Przeszklenie pozwala na doświadczanie zmienności pór dnia, roku i zjawisk pogodowych, co sprzyja wzbogaceniu odbiorców. Integralną częścią projektu były istotne elementy wyposażenia: ołtarz i kazalnica oraz krzyż będący elementem przeszklonej ściany zamykającej prezbiterium. Krzyż stanowi niezbędny symbol przestrzeni za ołtarzem, będąc jednocześnie nieco inaczej plastycznie rozwiązaną koniecznością konstrukcyjną dla tego rodzaju przegrody (rys. 1).

Projekt przewidywał również budowę wolnostojącej dzwonnicy, mającej pełnić w zamierzeniach funkcję ogólnodostępnej wieży widokowej, ukazującej walory przyrodnicze okolicy jeziora Żarnowieckiego. Wieża miała stanowić akcent w obiekcie i sylwecie wsi Nadole, wynosząc jednocześnie symbol krzyża. Wejście do kościoła wymagało w założeniach projektowych przejście pod dzwonnicy. Staje się ona w ten sposób niejako przedłużeniem przestrzeni kościoła mimo braku fizycznego połączenia z istniejącym budynkiem. Przejście prowadziło przez podcień wyposażony w ławkę, zorganizowany w sposób charakterystyczny dla historycznej zabudowy regionalnej.

Planowano także rozbudowę i reorganizację strefy administracyjno-mieszkalnej dla udogodnienia życia wikariusza oraz umożliwienia statych spotkań aktywnie działających, licznych wspólnot parafialnych.

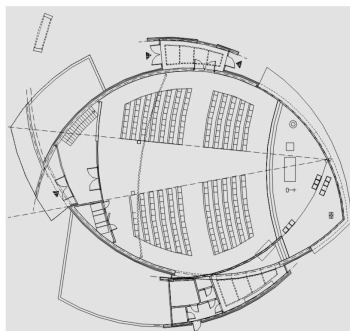
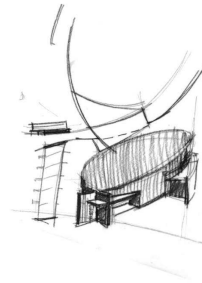
Projekt zakładał zastosowanie lokalnych materiałów w tradycyjnej i w nowoczesnej formie, dla zmiany wizerunku obiektu i umożliwienia dopasowania go do kontekstu otoczenia. Tak, aby umożliwić parafianom utożsamienie się z ważnym dla nich obiektem. Wszystkie podjęte działania stanowiły próbę pewnego przeobrażenia istniejącego obiektu przy minimalizowaniu wydatków z powodu ograniczonego budżetu. Być może dlatego nastąpiła jedynie częściowa realizacja zamierzeń projektowych, nie zawsze zresztą honorująca je. Mimo tego, należy zauważyć widoczną poprawę: odczytywalną ideę i podniesienie jakości przebudowanej przestrzeni sprzyjającej zaistnieniu sakralnej przestrzeni spotkania.

### 3.2. KOŚCIÓŁ W BABICH DOŁACH

Współpraca przy przebudowie kaplicy zaowocowała podjęciem rozmów, a w efekcie wykonaniem nowego projektu, aktualnie realizowanego kościoła katolickiego w Babich Dołach<sup>9</sup>. Powstał projekt<sup>10</sup>, którego zadaniem było połączenie idei projektantów z wyjściową koncepcją, wymaganiami i oczekiwaniami proboszcza oraz Kurii Biskupiej. Narzucona została idea symbolu ryby jako kształtu wyjściowego do budowania formy co znacznie ją zdefiniowało, stanowiąc jednakże wyzwanie, aby symbol ten nie zdominował autorskiej koncepcji traktowania tej przestrzeni w kategoriach społecznych. Postanowiono skoncentrować uwagę na umożliwieniu zaistnienia różnorodnych relacji: wnętrza z zewnątrz oraz pomiędzy strefami wewnętrznymi. Celem nadrzędnym było uzyskanie wyrazistej przestrzeni o silnym przesłaniu, a jednocześnie o inspirującej niejednorodności wnętrza.

<sup>9</sup> Parafia Rzymskokatolicka pod wezwaniem Matki Boskiej Licheńskiej Bolesnej Królowej Polski i Świętego Jerzego w Gdyni Babich Dołach.

<sup>10</sup> Współpraca autorska: inż. arch. Alicja Aśtajew-Belczewska, inż. arch. Adelina Śniadach.



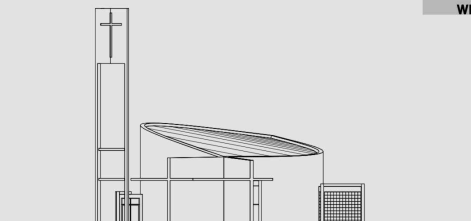
rzut przyziemia



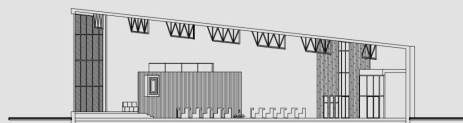
wnętrze



wizualizacja



elewacja



przekrój

Rys. 2. Projekt kościoła w Babich Dołach (współautorki projektu i opracowania technicznego: inż. arch. Alicja Aśtajew-Belczewska, inż. arch. Adelina Śniadach, wizualizacje: inż. arch. Piotr Barczykowski)

Fig. 2. The design of the church in Babie Doły (co-author of design and technical documentation: inż. arch. Alicja Aśtajew-Belczewska, inż. arch. Adelina Śniadach, renderings: inż. arch. Piotr Barczykowski)

Obiekt swoim uformowaniem zaprasza do wnętrza. Zarówno wejście główne, jak boczne pośrednio anektują przestrzeń zewnętrzną, poprzez ukształtowanie formy wychodzące poza zwartą bryłę jednonawowego obiektu kościoła. Wejście główne, dzięki zastosowanym elementom architektonicznym rysuje się wyraźnym znakiem krzyża (przecięcie ściany wysuniętej poza bryłę i płyty zadaszania nad wejściem), akcentującym sakralność sytuacji, w której można uczestniczyć. We wnętrzu wydzielono przedsionek, strefę konfesjonatu, antresolę chóru oraz strefę ołtarza bocznego. Pierwotnie, chór planowano jako samodzielny 'mebel' usytuowany nad częścią zachodniej nawy, celowo różnicując charakter przestrzeni wewnętrznej. Jednak nieregularności tego elementu nie uzyskała aprobaty Kurii. Podano argument konieczności uzyskania większej symetrii w ukształtowanie wnętrza. Obiekt nie jest czysto symetryczny, ale jego duża regularność czytelnie opiera się na możliwej do poprowadzenia przez nawę osi wzdłużnej. Ona porządkuje elementy wyposażenia. Wydaje się, że niestety ze stratą dla charakteru projektowanej przestrzeni spotkania.

Niezależne, dodatkowe pomieszczenia (funkcjonujące w powiązaniu z nawą kościoła od strony południowo-wschodniej) zaprojektowano jako samodzielną zakrytą z dodatkowym wejściem z zewnątrz. Stanowiąca rozbudowaną strukturę ściany zewnętrznej, dzwonnica uzupełnia układ przestrzenny (rys. 2).

Wgląd w przestrzeń zewnętrzną, poprzez przeszkloną ścianę prezbiterium, odsyła doświadczane refleksje do realiów współczesnej odbiorcom/ użytkownikom rzeczywistości. W założeniu wierni i kapłan – współuczestnicy spotkania – są częścią świata, przyrody, jej zmienności, piękna i nieuchronności upływu czasu, które mogą stanowić inspirację do dobrego, wartościowego życia. Spotkanie w przestrzeni świątyni jest sytuacją wyjątkową, wobec której wciąż jednak równolegle i niezależnie toczy się powszedniość. To spotkanie jest krótką wyizolowaną przerwą i wymaga powrotu, będąc jedynie krótkim przystankiem w pośpiechu stałych zobowiązań. Zastosowane w projektowanym obiekcie przeszklenie, ukazuje symboliczną granicę rzeczywistości przestrzeni spotkania i przestrzeni życia codziennego. Dzięki temu uczestnicy mogą zdystansować się od wielu aspektów powszedniego życia, na określony czas spotkania. Pozwala to na weryfikację własnych poczynań, podjęcie próby ich obiektywizacji i oceny. Jednocześnie światło naturalne, otaczająca przyroda, symboliczny wgląd w przestrzeń zewnętrzną i niebo, warunkują poczucie pozostawania w stałym kontakcie z otoczeniem, którego fizycznie doświadczamy w życiu. Dzięki temu, spotkanie w przestrzeni sakralnej odbywałoby się w ścisłej relacji z przestrzenią otaczającą, w kontekście codzienności.

#### 4. PODSUMOWANIE

Obecnie coraz częściej dzisiaj debatuje się i pisze na temat procesu desekularyzacji. Potwierdzają to wyniki europejskich badań dotyczących systemów wartości. Można zauważyć „powrót religii” nawet w przestrzeni życia publicznego.<sup>11</sup> Oznacza to, że architektura musi umieć odpowiadać na potrzebę obecności przestrzeni *sacrum*. Nie zawsze będzie to oznaczało budowę nowych świątyń, ponieważ sens życia współczesnego człowieka opiera się często na tzw. „nowej duchowości”. Dopuszcza ona potrzeby pozareligijne, a jednak zachodzące

<sup>11</sup> Na podstawie J. Mariański, 2011. Nowe formy religijności i duchowości we współczesnym mieście. [W:] Miasto i sakrum. Zakład Wydawniczy „NOMOS” Kraków, s. 55.

w kontekście przestrzeni sakralnej, jak: wzrost, osobiste spełnienie, przemianę, oparte na relacji z siłą wyższą<sup>12</sup>.

Podsumowując, trzeba zaznaczyć, że o ile na świecie obiekty sakralne różnych wyznań przyjmują dość nieoczekiwane, prawie dowolne formy, to jednak w polskich realiach kształtowanie tego rodzaju przestrzeni jest wyzwaniem konfrontacji ze stereotypami i obawami przed wprowadzaniem rozwiązań niestereotypowych. Mimo że zmienia się rozumienie przestrzeni architektonicznej, stawiane wobec niej oczekiwania, sposób rozumienia relacji człowiek – kapłan, a nawet człowiek – Bóg. Oczywiście zagadnienie konstruowania architektonicznego środowiska czasoprzestrzeni *sacrum* z konieczności należy odnieść do tradycji, która ze względu na projektowanie świątyni może być uznana za zasadnicze kryterium wartościujące, jak np. w świątyniach ortodoksyjnych<sup>13</sup>. Pytanie, czy oznacza to powielanie tradycyjnie stosowanych, a przestarzałych semantycznie form, często bazujących na ważnym ówczesnie zaznaczeniu pozycji kościoła jako instytucji? Czy ważny jest raczej aspekt kulturowy, ujawniający się np. w obrządku, czy podmiotowym traktowaniu odbiorcy w procesie projektowania, a zawierający zrozumiałe współcześnie treści. Przedstawione w pracy dwie różne praktyczne próby zmierzenia się z tym zagadnieniem ukazują także inny aspekt procesu projektowania: nie zawsze dane jest projektantowi przekazać całością zamysłu ideowego. Nadmiar zewnętrznych zobowiązań i współdecydentów osłabiają siłę oraz wyrazistość efektu końcowego, ze szkodą dla możliwości zaistnienia dobrej, wyjątkowej przestrzeni spotkania. Szczęśliwie jednak, niektórym polskim projektantom udaje się godzić wszelkie, niekoniecznie pomyślnie okoliczności i możemy w Polsce spotkać prawdziwie przejmujące przestrzenie sakralne, którym trudne kompromisy nie przeszkodziły stać się unikalnymi przestrzeniami spotkania.

## LITERATURA

- [1] Bogdan M., 1992. Ołtarz – centrum przestrzeni sakralnej. Według Prawa Liturgii Posoborowej. Politechnika Śląska Gliwice.
- [2] Bramorski J., 2003. *Sacrum przestrzeni: symbolika "środką świata" w ujęciu Mircei Eliadego*. Wydawnictwo Diecezji Pelplińskiej Bernardinum Pelplin.
- [3] Hamond P., 1962. *A Radical Approach to Church Architecture*. [W:] *Towards the church architecture*. The Architectural Press London.
- [4] Kowalewski M., Królikowska A.M., 2011. *W poszukiwanie przestrzeni świętej w mieście*. [W:] *Miasto i sakrum*. Zakład Wydawniczy „NOMOS” Kraków.
- [5] Kurkowska A., 2011. *Urzeczywistnianie treści w obiekcie architektonicznym*. Wydawnictwo Politechniki Koszalińskiej.
- [6] Mariański J., 2011. *Nowe formy religijności i duchowości we współczesnym mieście*. [W:] *Miasto i sakrum*. Zakład Wydawniczy „NOMOS” Kraków.
- [7] Paredes Ch. red., 2009. *Faith. Spirtual architecture. New Religious Buildings*. Loft Publications Barcelona.
- [8] Uścińowicz J., 1997. *Symbol archetyp struktura. Heremeneutyka tradycji w kulturze świątyni ortodoksyjnej*. Politechnika Białostocka, *Rozprawy Naukowe* 56.

---

<sup>12</sup> Na podstawie J. Mariański, 2011. *Nowe formy religijności i duchowości we współczesnym mieście*. [W:] *Miasto i sakrum*. Zakład Wydawniczy „NOMOS” Kraków, s. 60.

<sup>13</sup> Więcej w: J. Uścińowicz, 1997. *Symbol archetyp struktura. Heremeneutyka tradycji w kulturze świątyni ortodoksyjnej*. Politechnika Białostocka, *Rozprawy Naukowe* 56.



## SAKRALNA PRZESTRZEŃ SPOTKANIA. PRZYKŁADOWE REALIZACJE AUTORSKIE

**STRESZCZENIE.** Refleksje wprowadzające poparte powyższymi przykładami to poniekąd pretekst do wyrażenia własnych poglądów na temat złożoności architektonicznego rozumienia przestrzeni. Wymagają one z konieczności odniesień do rozważań pozaarchitektonicznych. Wydaje się to nieuniknionym tłem lub bazą pracy projektanta. Projekt powstaje w dużej mierze z koncepcji struktury świata, wizji kierunku jego rozwoju, potrzeb i oczekiwań użytkowników oraz w oparciu o własną wrażliwość i intuicję. Dzięki tym elementom może zaistnieć w obiekcie architektonicznym sakralna przestrzeń spotkania: świadomie wykreowana przestrzeń odpowiadająca ludzkiej potrzebie spotkania i refleksji, komunikująca się poprzez swoją strukturę i konotowane przestrzania urzeczywistnianą treścią.

**Słowa kluczowe:** przestrzeń, przestrzeń spotkania, sacrum, relacje, kościół

## THE SACRED MEETING SPACE. THE EXAMPLES OF AUTHOR'S REALIZATIONS

**SUMMARY.** The starting reflections supported by the above examples are the pretext to express the own opinion about the complexity of the architectural understanding of space. There also are the references from beyond the architecture needed. It seems to be the necessary background in the architect's work. Design is mostly created basing on the conception of word structure, the vision of the direction in this development, the users needs and expectations as well as according to the own sensitivity and intuition. It is where the architectural sacral space of meeting starts its existence. This is the consciously created space replying to the human's need of experiencing the co-existence and need of reflection. The space communicating by its structure as well as by the connotations brings the content and essence into being.

**Key words:** a space, a meeting space, a sacrum, the relations, a church